



Maaelu Arengu Euroopa
Põllumajandusfond:
Euroopa investeeringud
maapiirkondadesse



**PANDIVERE KOOSTÖÖPIIRKONNA
ARENGUSTRATEEGIA
2014-2020
(Tööversioon seisuga 15.05.2014)**

SISUKORD

1. PANDIVERE KOOSTÖÖPIIRKONNA KIRJELDUS.....	3
1.1 Koostööpiirkonna üldine kirjeldus	3
1.2 Tegevuspiirkonna rahvastikuanalüüs ja –prognoos aastani 2020.....	3
1.3 Majanduskeskkonna analüüs	7
1.4 Elukeskkond, kultuuri- ja sotsiaalvaldkond	9
2. PANDIVERE KOOSTÖÖPIIRKONNA ARENGUVAJADUSTE JA POTENTSIAALI ANALÜÜS	11
2.1 Pandivere koostööpiirkonna SWOT-analüüs.....	11
2.2 Pandivere koostööpiirkonna arenguvajadused ja potentsiaal.....	13
3. EELNEVA STRATEEGIA TÄITMINE	16
4. STRATEEGILINE MUDEL	17
4.1 Missioon ja visioon	17
4.2 Strateegilised valdkonnad ja eesmärgid.....	17
4.3 Strateegia integreeritus ja uuenduslikkus	18
5. TEGEVUSKAVA	19
5.1 Meetmete valiku üldine põhjendus	19
5.2 Meetmete kirjeldused	19
6. STRATEEGIA JUHTIMINE JA SEIRE.....	25
6.1 MTÜ PAIK suutlikkuse kirjeldus	25
6.2 Kaasamise protsess	28
6.3 Strateegia rakendamine	31
6.5 Strateegia seire.....	33
7. RAHASTAMISKAVA	34
8. STRATEEGIA SEOS VALDKONDLIKE ARENGUKAVADEGA.....	34
KASUTATUD MATERJALID.....	35

1. PANDIVERE KOOSTÖÖPIIRKONNA KIRJELDUS

1.1 Koostööpiirkonna üldine kirjeldus

Asend ja territoorium. Pandivere koostööpiirkond hõlmab nelja Lääne-Virumaa lõunapoolset kohalikku omavalitsust: Laekvere, Rakke, Tamsalu ja Väike-Maarja vallad, kogupinnaga 1250 km². Piirkonnas on 1 linn, 6 alevikku ja 112 küla.



Tõmbekeskused. Lääne-Viru maakonna keskusena on Rakvere linn Pandivere koostööpiirkonna valdade peamine tõmbekeskus, vallakeskustest aga Laekvere, Rakke, Tamsalu ja Väike-Maarja, mis on ühtlasi ka halduskeskused. Tõmbefaktoriteks on töökohad, kaubandus, teenused (sh arstiabi, koolid, huvikoolid, lasteaiad, pangad), vabaajaveetmise võimalused (sh kultuuriasutused, spordikompleksid, tervisekeskused) jmt. Omavalitsusreformi ettevalmistusfaasis on Lääne-Virumaa tõmbekeskuste seas Pandivere piirkonnast ainsana nimetatud Väike-Maarja alevikku.

Looduskeskkond. Õhuke pinnakate ja lõheline aluspõhi teeb Pandiverest Eesti suurima sademevee infiltratsiooniga piirkonna, st siin toimub kõige intensiivsem põhjavee "toitumine", ulatudes 200-300 mm aastas.

Piirkond on viljaka mulla tõttu soodne intensiivseks põllumajanduseks ja loomakasvatuseks. Paraku aga jäävad Pandivere koostööpiirkonna vallad suhteliselt suure osas Adavere-Põltsamaa nitraaditundlikule alale ja Pandivere veekaitsealale, kus õhukese pinnakatte ja karstinähtuse tõttu sademe- ja sulavesi liigub kiiresti põhjavette jõudmata piisavalt puhastuda ja on reostusohulik. (Allikas: Pandivere Põhjavee alamvesikonna veemajanduskava, AS Maves, 2002)

Piirkonnas on lubjakivi, liiva ja kruusa (eriti Kellavere übruses, Laekvere vallas) ning turbavarud. Rakvere fosforiidimaardla ulatub Paasvere (Laekvere vald) ja Kiltsi (Väike-Maarja vald) jooneni. Paemaardlates esineb borealislubjakivi ehk rõngaspaasi (Tamsalu ümbruses), mis on oma puhtuse tõttu kasutatav eelkõige tehnoloogilise lubja-maavarana.

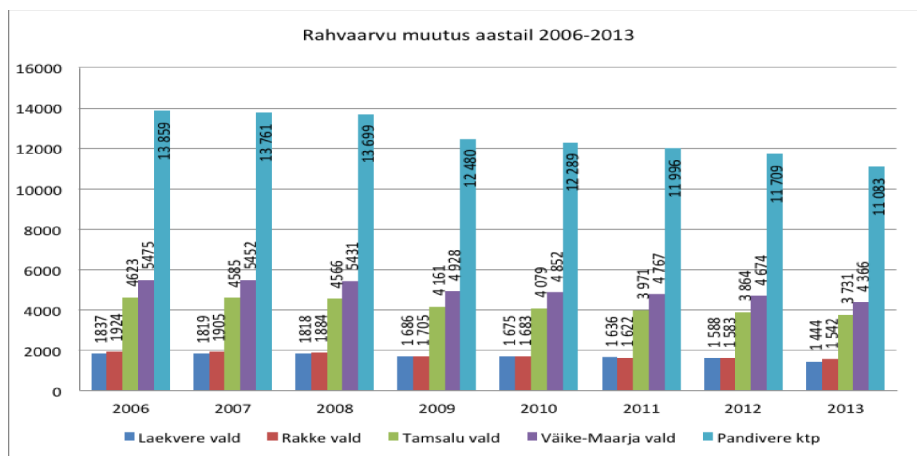
Pandivere kõrgustikul ning Kesk-Eesti tasandikul on Eesti parimad mullad, mille keskmine boniteet ületab 55 punkti. Viljakad mullad on piirkonna suurim loodusrikkus. (Kask, R., 1994)

Pandivere koostööpiirkonna valdades on kõlvikulise koosseisu alusel enim metsamaad (54%) ning suhteliselt palju haritavat maad (33%). (Allikas: Lääne-Viru Maavalitsuse aastaraamat 2012)

Pandivere koostööpiirkonna nelja valla kliimatilised tingimused on omavahel suhteliselt sarnased ja erinevad ülejäänud Eestist paksema lumikatte ja pikema lumekestusperioodiga.

1.2 Tegevuspiirkonna rahvastikuanalüüs ja -prognoos aastani 2020

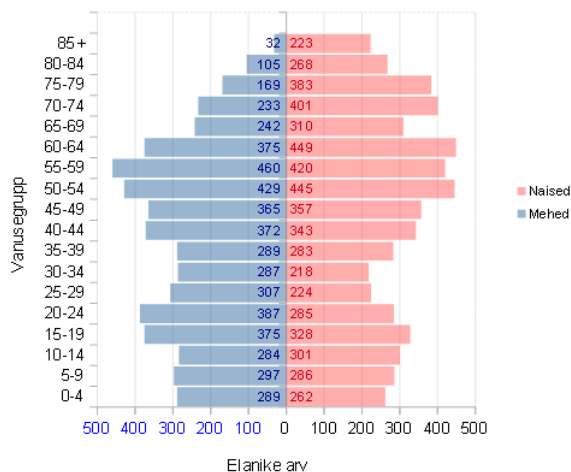
Pandivere koostööpiirkonna neljas vallas elas Statistikaameti andmetel 01.01.2013 seisuga kokku 11083 elanikku. Piirkonnas on viie aastaga rahvaarv vähenenud kokku 1397 elaniku võrra ehk 11,2%. Keskmisene rahvastikutihedus on 8,9 in/km².



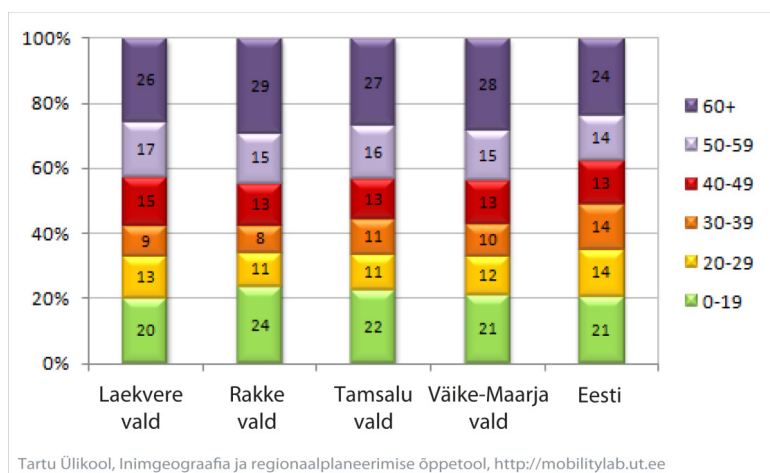
Joonis 1. Rahvaarvu muutus perioodil 2006–2013 (Allikas: Statistikaamet).

Vanuseline koosseis. Võrreldes kogu Eesti ja Pandivere koostööpiirkonna rahvastiku vanuselist koosseisu, on Pandivere koostööpiirkonnas suhteliselt vähe elanikke vanuses 20–45, eriti naised ning suhteliselt rohkem eakaid vanuses 60+, eriti naised. Lapsi vanuses 0–10 on samuti suhteliselt vähem, 10–19-aastaseid aga rohkem kui Eestis keskmiselt. Pandivere koostööpiirkonnas elab kõige enam inimesi vanuses 50–64, sealjuures kõige arvukam vanusegrupp on 55–59 (880 elanikku). Vanusegruppides 0–59 valitseb meeste arvuline ülekaal (välja arvatud 10–14 ja 50–54).

Pandivere koostööpiirkonna rahvastikupüramiid seisuga 1.01.2013



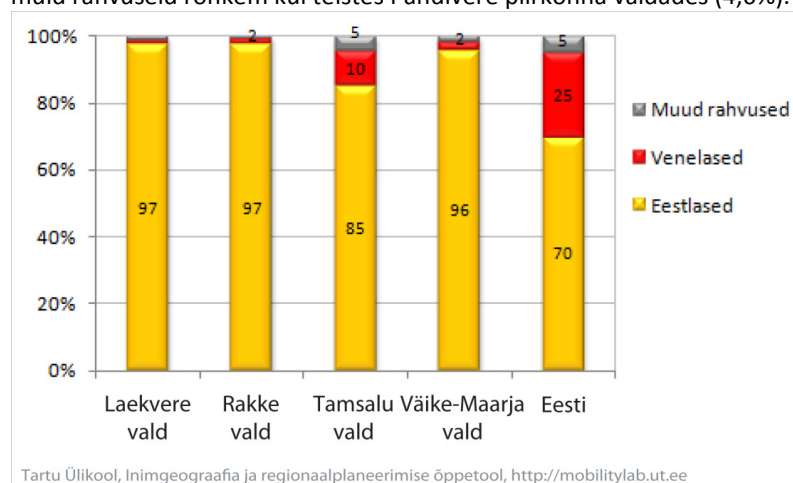
Joonis 2. Pandivere koostööpiirkonna rahvastikupüramiid seisuga 01.01.2013 (Allikas: Statistikaamet).



Tartu Ülikool, Inimgeograafia ja regionaalplaneerimise õppetool, <http://mobilitylab.ut.ee>

Joonis 3. Pandivere piirkonna valdade elanike vanuseline jaotus võrreldes Eesti keskmisega (Allikas: Rahva ja eluruumide loendus 2011, Statistikaamet).

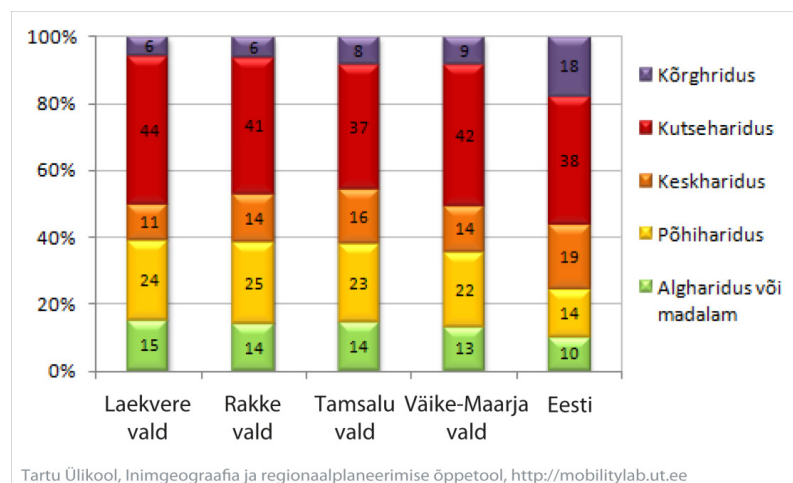
Pandivere piirkonna valdades on võrreldes Eesti keskmisega suurem eestlaste osatähtsus (joonis). Üle 90% on eestlased Laekvere, Rakke ja Väike-Maarja vallas, kus venelaste ja muude rahvuste osatähtsus on vaid 1–2%. Teistest Pandivere piirkonna valdadest erineb Tamsalu vald, kus eestlasi on 85,3% ja venelasi 10,1% ning ka muid rahvuseid rohkem kui teistes Pandivere piirkonna valdades (4,6%).



Tartu Ülikool, Inimgeograafia ja regionaalplaneerimise õppetool, <http://mobilitylab.ut.ee>

Joonis 4. Pandivere piirkonna valdade elanike rahvuseline jaotus võrreldes Eesti keskmisega (Allikas: Rahva ja eluruumide loendus 2011, Statistikaamet).

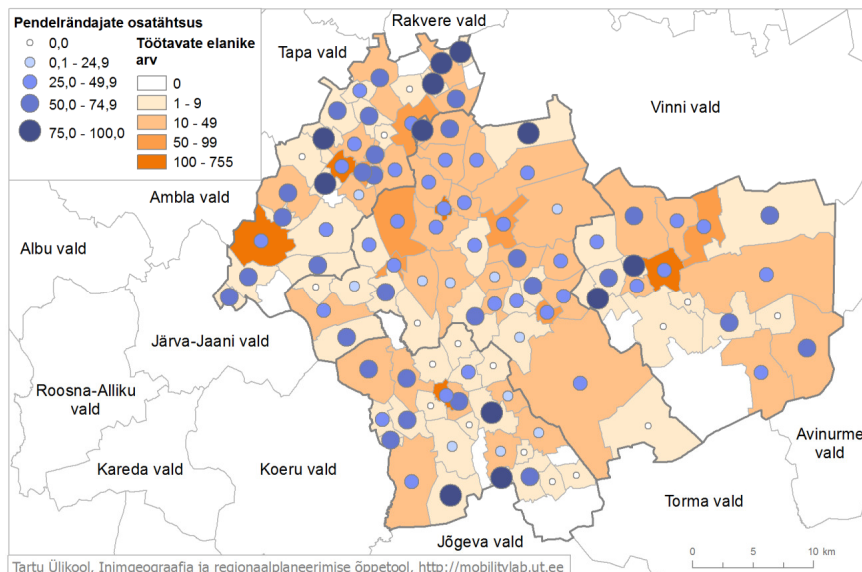
Vähemalt 10 aastaste elanike hulgas on kõigis Pandivere piirkonna valdades Eesti keskmisest madalam kõrgharidusega inimeste osatähtsus (joonis). Kõige väiksem on kõrgharidusega inimeste osatähtsus Laekvere vallas (6,0%), seejärel Rakke vallas (6,4%), Tamsalu vallas (8,2%) ja kõige rohkem Väike-Maarja vallas (8,6%), samas kui Eesti keskmine on 17,8%. Enamuses Pandivere piirkonna valdades (Laekvere, Rakke ja Väike-Maarja) on aga Eesti keskmisest suurem kutseharidusega inimeste osatähtsus. Keskkharidusega inimeste osatähtsus on kõigis Pandivere piirkonna valdades Eesti keskmisest madalam, põhiharidusega inimeste osatähtsus aga suurem.



Tartu Ülikool, Inimgeograafia ja regionaalplaneerimise õppetool, <http://mobilitylab.ut.ee>

Joonis 5. Pandivere piirkonna valdade vähemalt 10 aastaste elanike jaotus haridustaseme järgi võrreldes Eesti keskmisega (Allikas: Rahva ja eluruumide loendus 2011, Statistikaamet).

Kõige rohkem läheb inimesi tööle teistesse Pandivere piirkonna valdadesse Väike-Maarja vallas (81 inimest), ligikaudu poole vähem Tamsalu vallas ning sellest omakorda ligikaudu poole vähem Laekvere ja Rakke vallas. Kõigist pendelrändajate töökohtade sihtkoha omavalitsustest moodustavad teised Pandivere piirkonna vallad kõige suurema osa samuti Väike-Maarja vallas (17,8%), veidi väiksem on see osatähtsus Rakke vallas ja Laekvere vallas ning kõige väiksem Tamsalu vallas.



Joonis 6. Pandivere piirkonna valdade pendelrändajate osatähtsus ja töötavate elanike arv asustusüksuste kaupa (Allikas: Rahva ja eluruumide loendus 2011, Statistikaamet).

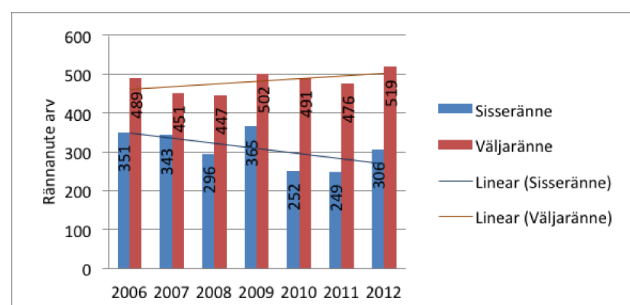
Loomulik iive. Nagu Eestis üldiselt on ka Lääne-Virumaal ja Pandivere koostööpiirkonda kuuluvate valdade loomulik iive olnud viimastel aastatel üldiselt negatiivne. Viimastel aastatel on olukord muutunud stabiilsemaks.

Loomulik iive	2006	2007	2008	2009	2010	2011	2012
Laekvere vald	-18	-3	-9	2	-11	-9	-2
Rakke vald	-20	-21	-15	-15	-15	-13	-5
Tamsalu vald	-38	-21	-14	-16	-26	-22	-17
Väike-Maarja vald	-23	-21	-10	-27	-5	-20	-20
Pandivere ktp	-99	-66	-48	-56	-57	-64	-44

Tabel 1. Loomulik iive perioodil 2006–2012 Pandivere koostööpiirkonna valdades eraldi ja kokku (Allikas: Statistikaamet).

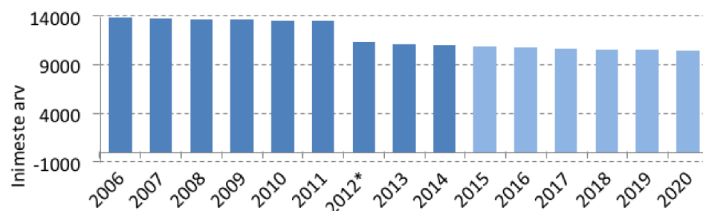
Ränne ja rändesaldo. Sisse- ja väljaränne on Pandivere koostööpiirkonnas aasta-aastalt kõikunud üles-alla. Rändesaldo on piirkonnas olnud läbi aastate negatiivne, seevastu viimase kolme aastaga on sisse- ja väljarännanud elanike vahe jäänud väiksemaks. Väljarännet põhjustavad mitmed tegurid nagu näiteks palga, sobiva töökoha ja elukeskkonnaküsimused, nii nagu mujal Eestiski. 2013. aastal läbi viidud Pandivere piirkonna elukeskkonna kvaliteedi küsimustikus 55% vastajaist oli seisukohal, et piirkonnas pakutav palk on madal ning 39% arvas, et palgad on pigem madalad. Lisaks selgus küsimustiku vastustest, et saadaolevad töökohad on suunatud peamiselt vähe kvalifitseeritud tööjõule. Elanikud, kellel juba on kvalifitseeritud oskused ja teadmised või soovivad õpingujärgselt leida koha, kus teadmisi kinnistada, tuleb elukoht leida mujale Eestis või isegi välismaal, kus pakutakse tunduvalt paremat palka.

2013. aastal läbi viidud Pandivere piirkonna elukeskkonna kvaliteedi küsimustikus 55% vastajaist oli seisukohal, et piirkonnas pakutav palk on madal ning 39% arvas, et palgad on pigem madalad. Lisaks selgus küsimustiku vastustest, et saadaolevad töökohad on suunatud peamiselt vähe kvalifitseeritud tööjõule. Elanikud, kellel juba on kvalifitseeritud oskused ja teadmised või soovivad õpingujärgselt leida koha, kus teadmisi kinnistada, tuleb elukoht leida mujale Eestis või isegi välismaal, kus pakutakse tunduvalt paremat palka.



Joonis 7. Sisse- ja välja rännanute arv ning trend Pandivere koostööpiirkonnas kokku perioodil 2006–2013 (Allikas: Statistikaamet).

Rahvastikuprognosis. Prognosis kohaselt väheneb aastaks 2020 Pandivere piirkonna rahvastiku arv 6%, seega seitsme aastaga väheneb elanikkond veel 669 inimese võrra. Seda on umbes 1,5 korda enam kui praegu elanikke Laekvere alevikus.



Joonis 8. Pandivere koostööpiirkonna rahvastikuprognosis aastani 2020 (Allikas: Pandivere koostööpiirkonna sise- ja väliskeskonna analüüs ning probleemide ja vajaduste uuring). *Märkus: 2012 järsk vähenemine rahvaarvus 2012. aastal tuleneb rahvaarvu ümberarvutusest, mille tegi Statistikaamet 2011 rahvaloenduse põhjal.

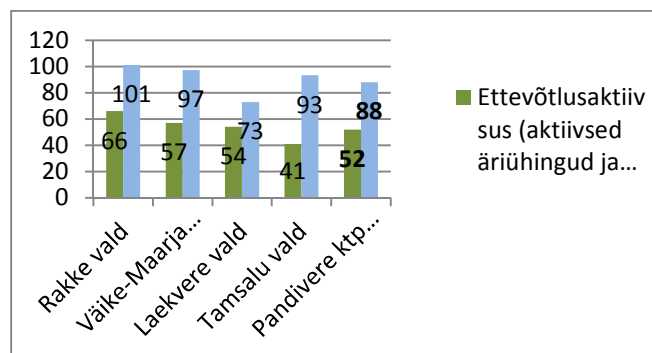
Järeldused:

- Elanike arv on vähenenud kiiremini kui Eestis ja Lääne-Virumaal keskmiselt.
- Prognosis kohaselt väheneb piirkonnas inimeste arv lähema 7 aastaga veel 6%.
- Elanike arv väheneb nii väljarände kui ka madala sündivuse tõttu. Probleemiks on tööealiste, haritud ja aktiivsemate inimeste lahkumine, mis kahandab oluliselt piirkonna arenguvõimalusi tulevikus.
- Piirkond on hõredalt asustatud.
- Iiv on jätkuvalt negatiivne, kuid viimastel aastatel on sündide ja surmade vahe veidi vähenenud.
- Kolm kõige suurema elanikkonnaga vanusegruppi on 55–59, 50–54 ja 60–65. Tuleb luua eeldused, et noored ei lahkuks tööealiseks saades või pöörduksid peale õpinguid piirkonda tagasi.
- Eesti keskmisega võrreldes on veidi rohkem lapsi vanuses 10–19.
- Vähe on elanikke vanuses 20–45, eriti naisi.
- Rändesaldo on jätkuvalt negatiivne, kuid viimase kolme aastaga ei ole vahe enam nii terav.
- Negatiivse rändesaldo põhjusteks on muu hulgas paremad elamistingimused, huvitavamad ja tasuvamad töökohad mujal Eestis või välismaal.

1.3 Majanduskeskkonna analüüs

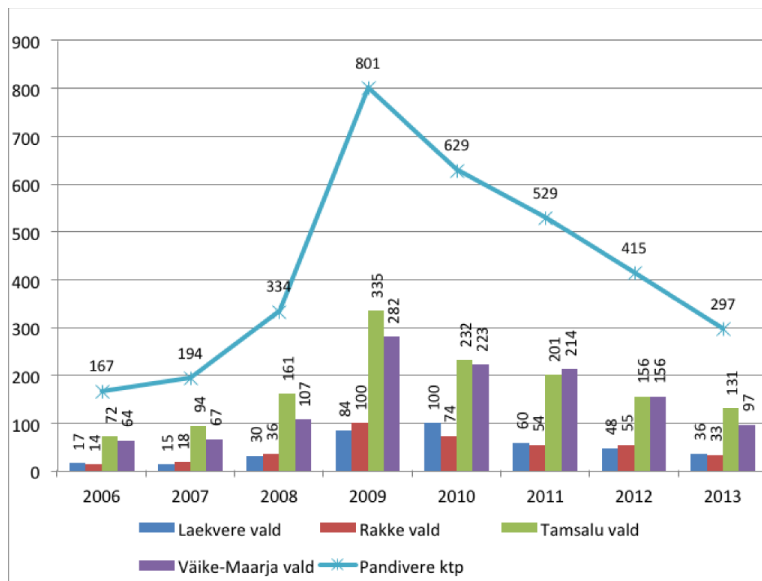
Ettevõtted. Pandivere koostööpiirkonna valdades on kokku 705 statistilisse profiili kuuluvat, s.t aktiivselt tegutsevat ettevõtet, see on 161 ettevõtet enam kui 2006. aastal. Neist 365 on füüsilisest isikust ettevõtjad ja 340 äriühingud. Võrreldes 2006. aastaga on füüsilisest isikust ettevõtjate arv kasvanud 44 ja äriühingute arv 117 võrra. Jätkuvalt on Pandivere koostööpiirkonna tähtsaim majandusharu põllumajandus ja metsandus. Võrreldes 2006. aastaga on peamised majandusharud küll samad, kuid muudatused on toimunud osatähtsuses ning ettevõtlusharude mitmekesisuses. Enamik ettevõtteid on alla 10 töötajaga mikroettevõtted. 10-49 töötajaga ettevõtteid on piirkonnas kokku 26, ning 50-249 töötajaga ettevõtteid on 6.

Ettevõtlusaktiivsus. Pandivere koostööpiirkonna keskmine ettevõtlusaktiivsus 2012. aastal (arvestades aktiivselt tegutsevad äriühingud ja FIEsid) oli 52 ettevõtet 1000 elaniku kohta. See on madalam kui Lääne-Virumaa (65) kui ka Eesti keskmisest (82) näitajast. Sealjuures valdade lõikes on ettevõtlusaktiivsus kõrgeim Rakkes ja madalaim Tamsalu vallas.



Joonis 9. Pandivere koostööpiirkonna ettevõtlusaktiivsus valdade, Lääne-Virumaa ja kogu Eesti keskmise näitaja võrdluses aastal 2012 (Allikas: Statistikaamet, Äriregister).

Registreeritud töötuid oli Pandivere koostööpiirkonnas seisuga detsember 2013 297. Seda on 130 võrra enam kui 2006. aastal, kuid alates 2009. aastast, mil oli majanduskriisi aegne töötuse maksimum kogu Eestis ja ka Lääne-Virumaal, on töötute arv märgatavalt ja järjekindlalt vähenenud. Kõige enam oli 2013. aastal töötuid Tamsalu vallas.



Joonis 10. Töötute arvu dünaamika Pandivere koostööpiirkonnas ja sealsetes valdades perioodil 2006–2013 (Allikas: Töötukassa).

Kõikides valdades, aga ka maakonnas ja Eestis üldse on **töötururiske indeks** alla ühe, mis tähendab seda, et prognoosi kohaselt siseneb järgmisel kümnendil tööturule vähem inimesi, kui sealt vanuse tõttu välja langeb. Kuna piirkonna iive ja rändesaldo on samuti negatiivsed, võib tekkida olukord, kus tööturule sisenevaid noori napib ning tekib tööjõupuudus. Samuti väheneb konkurents tööturule. Selline olukord võib kujuneda majandust takistavaks asjaoluks.

Elanike sissetulekud. Pandivere koostööpiirkonna palgatöötaja kuukeskmine brutotulu oli 2012. aastal 716 eurot. See on 128 eurot väiksem kui Eesti (844 eurot) ja 44 eurot väiksem kui Lääne-Virumaa keskmine (760 eurot) brutotulu. (Allikas: Statistikaamet)

Kuigi palgad on kasvanud, vastas Pandivere piirkonna elukeskkonna kvaliteedi küsimustikus 55% vastajaist, et piirkonnas pakutav palk on madal ning 39% arvas, et palgad on pigem madalad. Lisaks selgus küsimustiku vastustest, et saadaolevad töökohad on suunatud peamiselt vähe kvalifitseeritud tööjõule. Elanikud, kellel juba on kvalifitseeritud oskused ja teadmised või soovivad õpingujärgselt leida koha, kus teadmisi kinnistada, tuleb elukoht valida mujale Eestis või isegi välismaal. (Allikas: Pandivere piirkonna pendelrände, sissetuleva turismi, välisriikides töötamise ning kohaliku elanikkonna demograafilise olukorra uuring)

Järeldused:

- Ettevõtete arv on Pandivere koostööpiirkonnas kasvanud ja tegevusvaldkonnad on mitmekesisunud. Olulisemad teenused on piirkonnas olemas, kuid sageli ei vasta kvaliteet klientide ootustele.
- Töötute arv on järjekindlalt vähenenud ja töötuse määr on madalam kui Eestis ja maakonnas keskmiselt.
- Töötururiske indeks alla ühe, seega prognoosi kohaselt siseneb järgmisel kümnendil tööturule vähem inimesi, kui sealt vanuse tõttu välja langeb. Kõikides valdades on indeks madalam kui maakonnas ja Eestis keskmiselt.
- Kuna piirkonna iive ja rändesaldo on samuti negatiivsed, võib tekkida olukord, kus tööturule sisenevaid noori napib ning tekib tööjõupuudus. Samuti väheneb konkurents tööturule. Selline olukord võib kujuneda majandust takistavaks asjaoluks.
- Kuukeskmine brutotulu on madalam kui Eesti ja ka Lääne-Virumaa keskmine.
- Saadaolevad töökohad on suunatud peamiselt vähe kvalifitseeritud tööjõule.
- Toetama peaks ettevõtteid, kes planeerivad luua suurema palgatasemega töökohti, suurendamaks elanike kohalejäämist.

1.4 Elukeskkond, sotsiaal-, kultuuri- ja turismivaldkond

Tehniline infrastruktuur. Pandivere koostööpiirkonna valdades domineerivad paljukorterilised elamud, mis on ehitatud 1970- ja 1980-ndatel aastatel kolhooside ja sovhooside aegu põhiliselt oma töötajatele. 1990-ndatel aastatel erastati neid korterite kaupa senistele üürnikele. Tänapäevaks on probleem korterelamute halb tehniline seisukord ja elanike võimetus selle parandamiseks, samuti puudub aktiivne huvi ühistegevuse vastu: vähe moodustatud korteriühistuid ja sõlmitud ühise tegutsemise lepinguid. Elamumajanduse üldist arengut soodustab piisava elamuehituseks vaba maa olemasolu, osaliselt välja ehitatud vajalikud kommunikatsioonid ja elamuvalde algatatud detailplaneeringud.

Sotsiaalne infrastruktuur. Kõigis piirkonna valdades on tagatud alus- ja põhihariduse omandamine. Gümnaasiumihariduse omandamine on tagatud Väike-Maarja, Rakke ja Tamsalu vallas. Õpilaste arv on koolides vähenenud. Osa õppehooneid on suudetud viimastel aastatel parendada (nt 2012. a Tamsalu Gümnaasiumi hoone rekonstrueerimine, Porkuni kooli uus õppehoone 2011. a).

Pandivere piirkonnas on kaks kutseharidust pakkuvat õppeasutust – Väike-Maarja Päästekool ja Väike-Maarja Õppekeskus. Väike-Maarja Päästekool on Sisekaitseakadeemia hallatav, keskhariduse baasil töötav, sisekaitsealine kutseõppeasutus, kus õpitakse päästeteenistuse ning päästja ja päästekorralduse erialal. Väike-Maarja Õppekeskuses saab õppida järgnevaid erilalasisid: müüja, arvutid ja arvutivõrgud, autotehnik, (suurköögi)kokk, puhastusteenindus. Mõlemas õppeasutuses omandavad haridust õpilased üle Eesti. Kuna Väike-Maarja Päästekoolis on enamik õpilasi pärit teistest maakondadest, võib järeldada, et paljud kooli lõpetanud ei asu tööle Väike-Maarjasse. Samas Väike-Maarja õppekeskuse õpilased on pärit suures osas ümberkaudsetest valdadest ning ilmselt asuvad neist paljud edaspidi ka Pandivere piirkonda tööle.

Kõigis piirkonna omavalitsustes on loodud elanikele võimalused saada esmatasandi tervishoiuteenust. Eriarstiabi osutatakse Rakveres, Tapal, Tallinnas ja Tartus. Piirkonna valdades on olemas raamatukogud, noortekeskused, vaba aja ja sportimisvõimalused.

Piirkonna omavalitsuste ühiseks mureks on elanikkonna vananemine, sellest tingitud hooldekodukohtade ebapiisavus, hooldekodu puudumine Laekvere vallas, sotsiaalkorterite vähesus ja olemasolevate kehv seisukord. Samuti pikaajalised töötud, narkomaania levik, aga ka alkoholisõltuvuse probleemid.

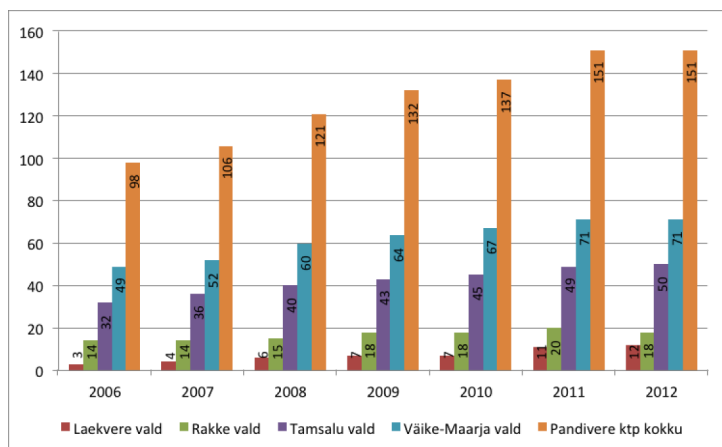
Esmatasanditeenused on enamjaolt olemas, kuid esineb rahulolematust mitmekesisuse ja kvaliteediga.

Teenused. Pandivere koostööpiirkonna valdades on tänu arenenud infrastruktuurile loodud suhteliselt korralik teenindusasutuste võrk ning olulisemad teenused on kättesaadavad kõikides vallakeskustes. 2006. aastaga võrreldes on piirkonna ettevõtete arv kasvanud ning tegevusvaldkonnad ja pakutavad teenused on mitmekesisustunud. Tõenäoliselt on sellist trendi toetanud ka ettevõtluse soodustamine piirkonnas, sh ettevõtetele suunatud toetused.

Pandivere piirkonna elukeskkonna kvaliteedi küsimustiku vastustest järeldub, et ka elanike endi arvates on piirkonnas enamjaolt esmavajalikud teenused olemas, kuid 10% juhtudest toodi välja, et kõik vajalikud teenused on küll olemas, kuid nende kvaliteet ei vasta ootustele. 10% vastustest kumas läbi, et piirkonnas napib kaupluseid ning 8% juhtudest kurdeti ebarahuldava ühistranspordi üle. Järgnes rahulolematust arstiabi kättesaadavusega (7%) ja noorsootöö puudlikkusega (7%). Eraldi toodi välja just huvialaringide vähesus või puudumine (6%) ja pangateenuse puudumine (6%).

Külad. Piirkonnas on kokku 112 küla, kus elab rahvastikuregistri järgi 5602 inimest (üle 700 elaniku vähem kui 2006. aastal), see on 46% kogu Pandivere koostööpiirkonna elanikest. Laekvere vallas on 18 küla 1177 elanikuga, Rakke vallas 30 küla 803 elanikuga, Tamsalu vallas 30 küla 1301 elanikuga, Väike-Maarja vallas 34 küla 2321 elanikuga. Seega on suhteliselt kõige rohkem elanikke ühe küla kohta Väike-Maarja vallas, 68 elanikku küla kohta, järgnevad Laekvere 65, Tamsalu 43 ja Rakke 27 elanikku küla kohta. Pandivere koostööpiirkonna suurim küla on 360 elanikuga Vao küla Väike-Maarja vallas. Mitmetes küldes elavad üksikud inimesed, on ka täiesti tühje külasid.

Vabaühendused. Statistikaameti andmetel oli Pandivere koostööpiirkonna valdades 2006. aastal 98 ning 2012. aastal 151 MTÜd. Seega on MTÜde arvukus kasvanud 53 võrra ehk 1,5 korda. Kohaliku elu edendamiseks tegelevaid vabaühendusi tegutses Pandivere koostööpiirkonnas 2013. aastal kokku 99, kõige enam Väike-Maarja vallas (kokku 48), järgnesid Tamsalu (31) ja Rakke (14) vallad. Kõige vähem on seltsi ja MTÜsid Laekvere vallas (6).



Joonis 11. Mittetulundusühingute arvukus perioodil 2006–2012 (Allikas: Statistikaamet).

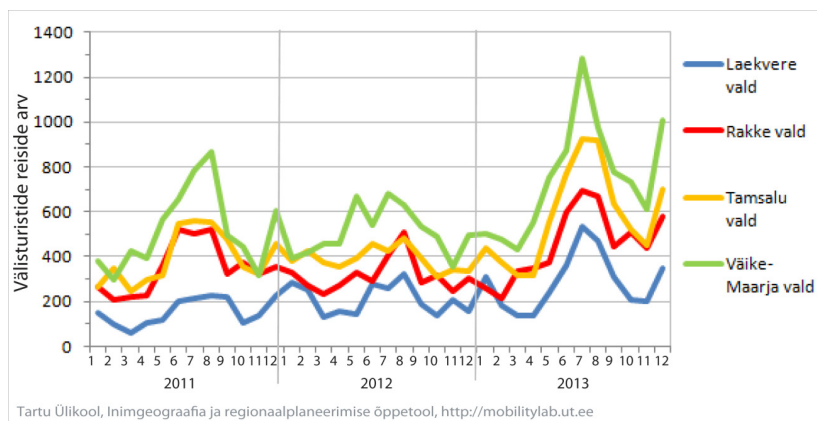
Kultuuri- ja seltsitegevus. Huvialaringidest on piirkonnas kõige enam (kooi)laulu, rahvatantsu ja spordiringe eri vanusegruppidele. Teiste valdkondade huviringe ja koolitusi on suhteliselt vähe. Igal vallas on oma traditsioonilised üritused.

Turism. Välisriikide külastajad Pandivere piirkonna valdadest kõige rohkem Väike-Maarja valda, kus välisriikide reisi hulk on keskmiselt 592 reisi kuus. Tamsalu valda teevad välisriikide reisi keskmiselt 454, Rakke valda 373 ja Laekvere valda 217 reisi kuus. Sama trendiga on ka välisriikide päritoluriikide ulatus, kõige rohkemate riikidest on välisriikide käinud Väike-Maarja vallas ning kõige vähemate riikidest Laekvere vallas. Kõigis Pandivere piirkonna valdades käib kõige rohkem välisriikide Soomest. Kõigisse valdadesse teevad Soomest pärit turistid uurimisperioodi keskmiselt üle 100 reisi kuus. Soomest pärit turistide osatähtsus kõigist välisriikidest on Pandivere piirkonna valdadest suurim Laekvere vallas (64,2%), seejärel Tamsalu vallas (54,8%), Väike-Maarja vallas (49,6%) ja kõige väiksem Rakke vallas (47,1%). Teisel kohal on kõigi valdade puhul Läti pärit turistid, kelle osatähtsus varieerub valdade lõikes 6,6% Laekvere vallas kuni 14,8% Rakke vallas. Alates tähtsusest kolmandal kohal olevast päritoluriigist varieerub riikide jaotus Pandivere piirkonna valdade lõikes. Välisriikide hulk ja osatähtsus olulisemate päritoluriikide lõikes on esitatud järgnevas tabelis (tabel).

Riik	Laekvere		Rakke		Tamsalu		Väike-Maarja	
	Arv	Osatähtsus	Arv	Osatähtsus	Arv	Osatähtsus	Arv	Osatähtsus
Soome	139	64,2	176	47,1	249	54,8	294	49,6
Läti	14	6,6	55	14,8	51	11,2	71	12,0
Leedu	8	3,7	34	9,1	16	3,6	28	4,7
Venemaa	7	3,4	17	4,4	28	6,1	29	4,9
Saksamaa	11	4,9	17	4,4	20	4,3	31	5,2
Muud riigid	38	17,2	74	20,2	90	20,0	139	23,6
Kokku	217	100,0	373	100,0	454	100,0	592	100,0

Tabel 2. Pandivere piirkonna valdadesse välisriikide poolt tehtud reisi jaotus päritoluriikide lõikes uurimisperioodi kuude keskmiselt (Allikas: Pandivere piirkonna pendelrände, sissetuleva turismi, välisriikides töötamise ning kohaliku elanikkonna demograafilise olukorra uuring).

Kõigi Pandivere piirkonna valdade puhul tuleb esile välisriikide reisi hulga sesoonne rütm, rohkem välisriikide reisi suvekuudel ja vähem talveperioodil, eriti tugevalt tuleb see esile 2013. aastal. Uuritud perioodi keskmiselt on suurima välisriikide reisi arvuga kuuks Laekvere, Rakke ja Tamsalu vallas august, Väike-Maarja vallas aga juuli. Väikseima välisriikide reisi arvuga kuuks on veebruar ja märts. Maksimaalse turistide arvuga kuul suureneb turistide hulk võrreldes minimaalse kuuga Tamsalu vallas keskmiselt 341 reisi võrra ehk 109%, Väike-Maarja vallas 518 reisi ehk 131%, Rakke vallas 335 reisi ehk 144% ja Laekvere vallas 233 reisi ehk 214%.



Joonis 12. Pandivere piirkonna valdade välisuristide reise arvu muutus kuude lõikes (Passiivse mobiilpositsioneerimise andmed, www.positium.ee).

Järeldused:

- Võrreldes kinnisvaratehingute arvu aastatel 2006 ja 2013, on tehingute arv kasvanud kõigis valdades.
- Kinnisvara hinnad on enamjaolt madalad, mis loob soodsad tingimused linna inimestele soetada kodu looduslikus puhtas keskkonnas.
- Osa trassidest on heas korras ja renoveeritud. Paljudes piirkondades vajavad need aga rekonstrueerimist.
- Piirkonnas asub õppekeskus ja päästekool, mis loob soodsad tingimused täiendõppeks ja noorte siia püsijäämiseks.
- Tehniliselt vananenud korruselamute puhul söövad kõrged kommunaalkulud elanike nappi sissetulekut. Samas ei võimalda nende sissetulekud ning sageli ka vähene koostöö investeerida kokkuhoidlikematesse lahendustesse. Probleemsete korrusmajade olukord nii tehnilises kui ka kogukonna suutlikkuse mõttes vajab täpsemat kaardistamist ning toetavate meetmete väljatöötamist.
- Piirkonna rahvaarvu vähenemine seab surve alla väiksemate koolide püsimise.
- Elanikkonna jätkuv vananemine tingib senisest suurema vajaduse luua juurde hooldekodukohti.
- Esmatasanditeenused on enamjaolt olemas, kuid esineb rahulolematust mitmekesisuse ja kvaliteediga.
- Sotsiaalkortereid on vähe, olemasolevad kehvast seisukorras.
- Piirkonnas on probleemid pikaajaliste töötute olemasoluga, narkomaania leviku, aga ka alkoholisõltuvusega.
- Kodust väga kaugel töötamine tekitab peresuhetes probleeme.
- Vajadus sotsiaaltöötajate, psühholoogide, hingehoidjate järele.
- 46% kogu Pandivere koostööpiirkonna elanikest elab külades.
- On ka tühje külasid.
- MTÜde arvukus on 6 aastaga kasvanud 53 võrra ehk 1,5 korda.
- Kohalikud MTÜd ja seltsingud on suhteliselt aktiivselt panustanud kohaliku kultuuri- ja seltsielu edendamisesse ning leidnud projektidele rahalise katte.
- Huvialaringidest on piirkonnas kõige enam (koo)ri laulu, rahvatantsu ja spordiringe eri vanusegruppidele. Teiste valdkondade huviringe ja koolitusi on suhteliselt vähe.
- Kõigis Pandivere piirkonna valdades käib kõige rohkem välisuriste Soomest.
- Kõigi Pandivere piirkonna valdade puhul tuleb esile välisuristide reise hulga sesoonne rütm.

2. PANDIVERE KOOSTÖÖPIIRKONNA ARENGUVAJADUSTE JA POTENTSIAALI ANALÜÜS

2.1 Pandivere koostööpiirkonna SWOT-analüüs

TUGEVUSED	NÕRKUSED
<ul style="list-style-type: none"> ➤ Soodne asukoht ettevõtluse arenguks Eesti kontekstis. ➤ Suhteliselt suure pindalaga koostööpiirkond. ➤ Omapärane, ilus, suhteliselt hästi säilinud loodus. ➤ Rahulik ja turvaline elukeskkond. 	<ul style="list-style-type: none"> ➤ Piirkonna hõre asustus. ➤ Ebasoodne asukoht suuremate linnade suhtes. ➤ Elanike arvu jätkuvalt kiire vähenemine ja vananemine.

<ul style="list-style-type: none"> ➤ Piirkonna hõre asustus (rahulik, privaatne, puhas; aga ka tootmis- ja kaubanduspindade, uute elamute rajamise võimalus). ➤ Liiva-, kruusa-, lubja-, turbavarude olemasolu. ➤ Metsavaru. ➤ Eesti keskmisega võrreldes veidi rohkem lapsi vanuses 10–19. ➤ Olulisemate avaliku ja erasektor teenuste olemasolu. ➤ Hästi korraldatud jäätmekäitlussüsteem. ➤ Hea koostöö ettevõtete, vabaühenduste, valdade, PAIKi ja VIROLi vahel. ➤ Ettevõtete arv on kasvanud. ➤ Põllumajanduse pikaajalised traditsioonid. ➤ Viljakas maa. ➤ Ettevõtete tegevusvaldkonnad on mitmekesisunud. ➤ Ettevõtete ja vabaühenduste kogemused ja oskus leida rahastus EL jt vahenditest. ➤ Töötute arv on langenud. ➤ Töötuse määr on madalam kui Eestis ja maakonnas. ➤ Kinnisvaratehingute arv on kasvanud. ➤ Esmavajalikud avalikud teenused kõigis neljas vallas on elanikele kättesaadavad. ➤ MTÜde arvukus on kasvanud 1,5 korda. ➤ Tugevate külakogukondade, vabaühenduste olemasolu. ➤ Traditsiooniliste ürituste olemasolu. ➤ Kohalike MTÜde ja seltsingute panus kohaliku kultuuri- ja seltsielu edendamisesse. ➤ Hea hariduse, spordi ja kultuuri võrgustik ((koo)rlaulu, rahvatantsu ja spordiringid eri vanustele). ➤ Aktiivne seltsielu. 	<ul style="list-style-type: none"> ➤ Tööealiste, haritud ja tegusate inimeste lahkumine. ➤ live on jätkuvalt negatiivne. ➤ Vähe elanikke vanuses 20–45, eriti naisi. ➤ Rändesaldo on jätkuvalt negatiivne. ➤ Ülalpeetavate määr on tõusnud, kõrgem nii Eesti kui ka Lääne-Virumaa keskmisest. ➤ Teenuste kõikum kvaliteet. ➤ Tööturusurve indeks on alla ühe. ➤ Madal kuukeskmise brutotulu. ➤ Töökohad on suunatud vähe kvalifitseeritud tööjõule. ➤ Pangateenuste puudumine/kesisus. ➤ Madal ettevõtlusaktiivsus. ➤ Huviringide ja täiendõppe kitsas diapason, vähene alternatiivsus. ➤ Amortiseerunud elamufond. ➤ Pikaajaliste töötute olemasolu, narkomaania levik, alkoholisõltlased.
VÕIMALUSED	OHUD
<ul style="list-style-type: none"> ➤ Euroopa struktuurfondide jt vahendite toetus piirkonna arengule (sh uuenduslike ideede rakendamiseks). ➤ Ettevõtjate, vabaühenduste ja kohaliku omavalitsuse kogemused projektitaotluste alal. ➤ Globaliseerumine (uued turud). ➤ Side- ja kommunikatsioonitehnoloogia arenguga kaasnevad võimalused. ➤ Koostöö eri tasandil: vabaühendused, ettevõtted, KOV, riik, välisriigid. ➤ Ühine turustamine teiste piirkonna ettevõtetega. ➤ Elanike endi motivatsiooni tõus ise käed külge lüüa elu edendamiseks. ➤ Hooldekodukohtade juurde loomine ja tingimuste parandamine. ➤ Kaugtöö soodustamine igal tasandil (riik, KOV, ettevõtted) kvalifitseeritud tööjõule, ka noortele võimaluste ja rakenduse leidmise ning eakama elanikkonna tööle motiveerimise eesmärgil. ➤ Turismi edendamine, eeskätt siseturism. ➤ Majanduslikult mitteaktiivse rahvastiku arvu vähenemine nii Eestis keskmiselt kui ka Lääne-Virumaal. ➤ Majanduslikult aktiivsete inimeste arv püsib stabiilne. 	<ul style="list-style-type: none"> ➤ Paremad elamistingimused, huvitavamad ja tasuvamad töökohad mujal Eestis ja välismaal, sellest tulenev väljaränne. ➤ Kiire elanikkonna vähenemine, sellest tingitud madalam tulumaksu laekumine valla eelarvesse. ➤ Globaliseerumine (elanikkonna väljaränne). ➤ Avalike teenuste vähenemise ja halvenemise risk. ➤ Tööjõupuudus (negatiivne iive ja rändesaldo, madal tööturusurveindeks). ➤ Konkurentsi vähenemine tööjõuturul. ➤ Väiksemate koolide sulgemise otsus riiklikul tasandil. ➤ Külade tühenemine. ➤ Kinnisvaraväärtuse langus. ➤ Nitraaditundlikule alale seatud piirangute pärssiv mõju intensiivsele maakasutusele. ➤ Sotsiaalsete probleemide süvenemine (sh sõltuvusainete tarvitamine, perekonnaliikme(te) liiga kaugel töötamine, sellest tulenevad probleemid kodus, koolis, tööil).

<ul style="list-style-type: none"> ➤ Ebaefektiivsus ettevõtete, KOVide, vabaühenduste juhtimises, tööprotsessides, töötajate panuses. ➤ Ettevõtlike inkubatsiooniteenuse puudumine ja sellega kaasnevad probleemid ettevõtlikega alustamisel - tehnoloogiliste teadmiste puudus, käivitamiseks vajalike rahaliste vahendite nappus, raskused laenu saamisel, oskuste ja teadmiste puudus välisturule sisenemisel, turundusalaste teadmiste puudus, kliendibaasi kujundamise (turgude leidmise) probleem, sobiva tootmispinna puudus, sobiva tööjõu puudus, vähesed teadmised ettevõtte starteegilisest juhtimisest, turundusest, finantsjuhtimisest ja juriidikast. ➤ Vähene ettevõtete omavaheline koostöö. ➤ Puuduvad kohalikud ettevõtlusklastrid. ➤ Olemasolevate ettevõtete vähene turundamine ja tootearendus. ➤ Tehnilise infrastruktuuri osaline mahajäämus ja halb teede olukord. ➤ Potentsiaalsete investorite vähene informeeritus. ➤ Rohkelt vaba kasutamata pinda. ➤ Puudub elamu- ja teenindusruumide arendus. ➤ Intensiivne põllumajandus. Piirangud seoses paiknemisega Pandivere veekaitsealal ja Pandivere nitraaditudlikul maa-alal. ➤ Ettevõtete madal keskkonnateadlikkus. 	<ul style="list-style-type: none"> osalemine otsuste tegemise protsessides. ➤ Teadmispõhise ja innovaatilise majanduse arendamine - biotehnoloogiakeskuse loomine. ➤ Palgakasv olemasolevatel töökohtadel, uute piirkonna keskmisest palgast kõrgema palgaga töökohtade loomine. ➤ Klastrisüsteemi väljaarendamine ja ühisturundamine erinevates valdkondades, sh koostöö suurendamine haridus- ja arendusasutuste ning ettevõtete vahel: kohalike ettevõtjate kaasamine (ettevõtete külastused, ettevõtjate kasutamine lektoritena) õppeprotsessi. ➤ Täiendõppe korraldamine ettevõtete töötajatele. ➤ Inkubatsioonikeskuse ruumide väljaehitamine ja inkubatsiooniteenuste pakkumine. ➤ Ettevõtlusalade arendamine, aktiivne investorite otsimine, vabade tootmispindade arendus ja turundus, sh informatsiooni levitamine välisriikide saatkondades, kaubandus-tööstuskodades, sõpruspiirkondades jt. ➤ Ideekonkursside korraldamine olemasoleva vaba ressursi kasutuselevõtuks.
Elukeskkond	
Kogukonnateenused	
<ul style="list-style-type: none"> ➤ Negatiivne loomulik iive ja rändesaldo. ➤ Vähe elanikke vanuses 20–45, eriti naisi. ➤ Tööealiste, haritud ja aktiivsemate inimeste lahkumine. ➤ Probleem avalike teenuste kättesaadavusega hajaasutustuspiirkondades. ➤ Paljude teenuste puudumine, sh koduõendus-, takso-, kingsepa-, kellasepa-, võtmete valmistamis-, õmblus-, keemilise puhastuse, ilu-, psühholoogi, töövahendite rendi, puude veo-, tehnika rendi teenuste puudumine, kaupluste puudumine küldes. ➤ Amortiseerunud korruselamud, mis on tingitud korteriühistute vähesusest ja korteriomanike huvi ja rahaliste vahendite puudusest. ➤ Sotsiaalkorterite vähesus, kehv seisukord. ➤ Paikkonniti puudulik tehniline infrastruktuur, sh teede halb olukord ja ebapiisav märgistus, ebapiisavalt vee- ja kanalisatsioonitorustikke, amortiseerunud rajatised, kohati halb mobiili- ja internetilevi. ➤ Nõrk ühistranspordisüsteem. ➤ Rohkelt tühjalt seisvaid hooneid, maastiku üldilmet rikkuvad lagunened hooneid ja korrastamata maa-alasid. ➤ Vähene huvi elamuehituse vastu. ➤ Õppekursioonid ja õppekäigud ei ole õpilastele tasuta: see takistab õpilaste silmaringi avardamist. ➤ Noorsootöö puudulikkus, noorte endi vähene 	<ul style="list-style-type: none"> ➤ Piirkonna üldine elukvaliteedi parandamine. ➤ Asulate sotsiaalse ja füüsilise keskkonna väljaarendamine. ➤ Avalike ja teiste teenuste kättesaadavuse parendamine, sh uuenduslike lahenduste leidmine - uute piirkonna jaoks vajalike teenuste (sh rändkauplus küldes) loomise soodustamine. ➤ Korruselamute olukorra parandamine, sh energiasäästu meetmete rakendamine korterelamute majandamisel. ➤ Korteriühistute loomine. ➤ Tehnilise infrastruktuuri väljaarendamine ja parendamine. ➤ Alternatiivse kasutusotstarbe leidmine tühjalt seisvatele hoonetele. ➤ Bussiootepaviljonide korrastamine ja rajamine. ➤ Alternatiivsete õppemeetodite soodustamine, sh õppekursioonide ja õppekäikude võimaldamine kõikidele õpilastele. ➤ Elukestva õppe soodustamine. ➤ Noorsootöö arendamine, sh noortekeskuste tegevuse laiendamine. ➤ Noorte kaasamine piirkonna arendamisse ning elukeskkonna väärtustamisse. ➤ Huvihariduse korraldamine. ➤ Suvise lastehoiuvõimaluse loomine. ➤ Töö- ja puhkelaagrite korraldamine. ➤ Kergliiklusteede võrgustiku väljaarendamine. ➤ Spordi-, kultuuri- ja vabaajaobjektide

<p>aktiivsus noorsootöö arendamisel.</p> <ul style="list-style-type: none"> ➤ Huviringide kitsas diapasoon, vähene alternatiivsus. ➤ Puudulikud vaba aja veetmise võimalused lastele. ➤ Kultuuri- ja spordirajatiste suured remondivajadused ning vahendite vähesus sisustuse ja tehniliste seadmete täiendamiseks ning uuendamiseks. ➤ Puudulik kergliiklusteede võrgustik. ➤ Ebapiisavalt laste- ja pallimänguväljakuid. ➤ Suvise lastehoiu võimaluse puudumine. ➤ Politsei- ja päästeteenuste puudumine osades piirkondades. ➤ Naabrivalve puudumine. ➤ Alkoholi ja narkootikumide levik. ➤ Kaasaegsete õppevahendite nappus õppeasutustes. ➤ Erivajadustega noorte kasv; erivajadustega noortel on piiratud võimalus jõukohaseks huvitegevuseks. ➤ Sotsiaalabi vajajate (puuetega inimesed ja pikaajaliste töötute) suur arv, enamik tööturuteenused asub kaugel. Abivajaja enda vähene aktiivsus. ➤ Pikaajaliste töötute olemasolu, nende ükskõiksus, minnalaskmismeeleolu ja lootusetus parema tuleviku suhtes. 	<p>väljaarendamine ja parendamine, sh laste- ja pallimänguväljakud.</p> <ul style="list-style-type: none"> ➤ Mitmesuguste ürituste korraldamine. ➤ Korrakaitse kontseptsiooni väljatöötamine ja elluviimine. ➤ Vabatahtlike kaasamine abipolitsei ja päästeteenistusse. ➤ Naabrivalve tugevdamine. ➤ Elanikkonna ja ettevõtjate teadlikkuse tõstmine turvameetmetest, sh koostöös noorsoopolitsei ennetava töö korraldamine koolides; süsteemse alkoholi, suitsetamise, narkomaania ja AIDS-i ennetustegevuse korraldamine noorte seas. ➤ Erivajadustega laste ja noorte huvitegevuse arendamine. ➤ Erivajadustega inimestele ligipääsu tagamiseks avalikele teenustele. ➤ Pikaajaliste töötute motiveerimine ja aktiveerimine.
Külastuskeskkond	
<ul style="list-style-type: none"> ➤ Paljud turismiobjektid vajavad väljaarendamist ja/või parendamist. ➤ Puhkepiirkondade vähene atraktiivsus. ➤ Puudulik info ja viidamajandus. ➤ Piirkonna vähene turundamine. 	<ul style="list-style-type: none"> ➤ Kultuuri-, aja- ja looduslooliste turismiobjektide väljaarendamine ja eksponeerimine. ➤ Matkaradade ja puhkealade väljaarendamine. ➤ Turismiinfopunktide arendamine. ➤ Jalgratta laenutuspunktide loomine. ➤ Suunavate ja objektide kohta käiva teabega infoviitade, teabetahvlite, kaartide jms paigaldamine. ➤ Parkide kujundamine, inventariga varustamine. ➤ Mainekujundus- ja spordiürituste, muusikafestivalide, kontsertide ja muude sündmuste korraldamine. ➤ Pandivere piirkonna turismisektori ühine turundamine, sh turundusmaterjalide koostamine ja osalemine turismimesseidel.
Keskonnakaitse	
<ul style="list-style-type: none"> ➤ Elanikkonna madal keskkonnateadlikkus. ➤ Jäätmete liigiti kogumise süsteemi puudulikkus. ➤ Kohati puudulik heitvete puhastus. Heitvete ja fekaalide kogumiskaevude mittevastavus nõuetele. 	<ul style="list-style-type: none"> ➤ Keskonnaalaste teavitusürituste ja konkursside korraldamine. ➤ Talgute ja heakorrapäevade korraldamine. ➤ Jäätmete liigiti sorteerimise arendamine. ➤ Alternatiivkütuse ja taastuvenergia kasutamine.
Kogukondlikud suhted	
<ul style="list-style-type: none"> ➤ Külaliikumise ebaühtlus, tagasihoidlik ühistegevus osades asulates. Inimeste vähene aktiivsus. ➤ Tegusate eestvedajate vähesus kohaliku elu edendamisel. ➤ Vähene küladevaheline koostöö. ➤ Valla elanike vähene osalemine otsuste tegemise 	<ul style="list-style-type: none"> ➤ Elanikkonna laiem ja aktiivsem kaasamine tegevustesse ja üritustel osalemisse. ➤ Küsitluste ja piirkondlike arutelude korraldamine, tagasiside saamine elanikelt. ➤ Ühisürituste korraldamine. ➤ Kultuuri- ja looduspärandi elavdamise ja

<ul style="list-style-type: none"> ➤ protsessis. ➤ Uute ideede vähesus. ➤ Paikkonna pärandi vähene ärakasutamine. 	<ul style="list-style-type: none"> kasutuselevõtu kaudu kohalike kogukondade elujõulisemaks ja jätkusuutlikumaks muutmine. ➤ Aktiivne kodu-uurimuslik tegevus ning järjepidev paikkonna pärandi jäädvustamine, tutvustamine, eksponeerimine ja kirjastamine. ➤ Seltsitegevuse arendamine. ➤ Täiendõppe, koolituste, koolitusreiside korraldamine.
--	---

Tabel 4. Tänapäevased kitsaskohad ja vajadused.

3. EELNEVA STRATEEGIA TÄITMINE

LEADER-meetme halduslepingu täitmise kontrolli tulemusel hinnati PAIKi haldusvõimekust väga heaks, eraldi kiideti veebipõhist hindamissüsteemi. Samuti vastab MTÜ tegevus enamjaolt audiitorfirma EY (endise nimega Ernst & Young) soovitudele.

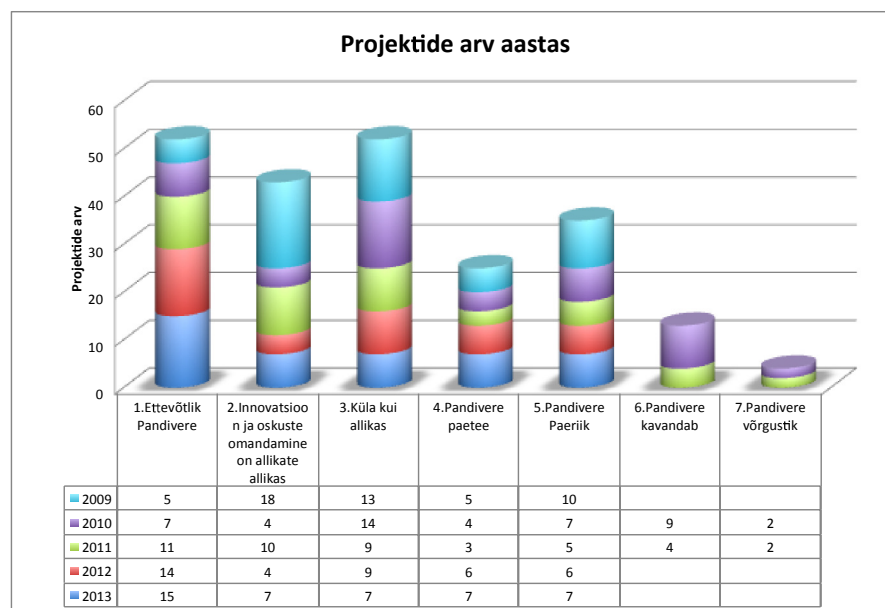
PRIA halduskontroll tõi MTÜ PAIK tegevuse tugevustena nende hindamissüsteemi kõrval välja edukat elektroonilist dokumendihaldust, piirkonna selgelt tunnetatava ühtsust, inimeste projektide koostamise oskust, rohujuure initsiatiivil delegeeritud täiendavaid ülesandeid PAIKile (materjalide tootmine, välisõppereisid jm), ning tulemusi investeeringute kaasamisel ka väljastpoolt piirkonda.

MTÜ PAIK on oma ülesannete täitmiseks ja tegevuse korraldamiseks kaasanud erinevaid töögrupe, korraldanud infopäevi, koolitusi, konverentse, seminare. Aktiivselt on MTÜ PAIK osaletud erinevates projektides. Tegevused on toimunud kümnetes erinevates LEADER-projektides, millest mitmed on olnud rahvusvahelised koostööprojektid. Viimastest suurematest rahvusvahelistest koostööprogrammidest olgu nimetatud "Cultural heritage of Women and Entrepreneurship", kus projektipartneriteks on naistevõtjate piirkondlikud teabekeskused Rootsis ja Lätis.

MTÜ PAIK on läbi viinud kokku ligi 300 erinevat tüüpi üritust, osalejate arvuga kokku ligi 6000. Kõige enam on olnud töökoosolekuid ja infopäevi (51%), seminare ja konverentse (21%), kus osales ka kõige rohkem inimesi, vastavalt 2697 ja 848. (Allikas: Eelmise strateegia ja meetmete täitmise analüüs)

Tulenevalt LEADER-meetme kohaliku tegevusgrupi ülesannetest, on PAIK tegelenud aktiivselt LEADER-meetme projektitaotluste vastuvõtmise, hindamise ja paremusjärjestuse koostamisega, menetlemisega seotud dokumentide registreerimise ja säilitamise ning projektitaotlustega seotud vaiete lahendamise. Kokku on perioodil 2008-2013 esitatud PAIK'ile 309 projektitaotlust (2013.a seisuga). Positiivse otsuse LEADER-meetmest toetuse saamise osas said 223 projekti kogusummas 2 473 299 eurot, millest seisuga 31.01.2014 on välja makstud 1 780 789 eurot ehk 72%.

Saavutatud tulemused meetmete ja aastate lõikes on toodud strateegia Lisas 1. Rahastatud projektide arv aastate ja meetmete lõikes on olnud alljärgnev (Allikas: Eelmise strateegia ja meetmete täitmise analüüs):



Joonis 15. Rahastatud projektide arv aastas.

4. STRATEEGILINE MUDEL

4.1 Missioon ja visioon

Koostööpiirkonna tunnuslause



Pandivere koostööpiirkonna visioon

Pandivere Paeriik Allikate Allikal on aastal 2024 mitmekülgse ettevõtlusega, elujõuline kultuuri väärtustav kodupaik Tallinna ja Tartu vahel.

PAIK missioon Pandivere koostöö piirkonna arendamisel

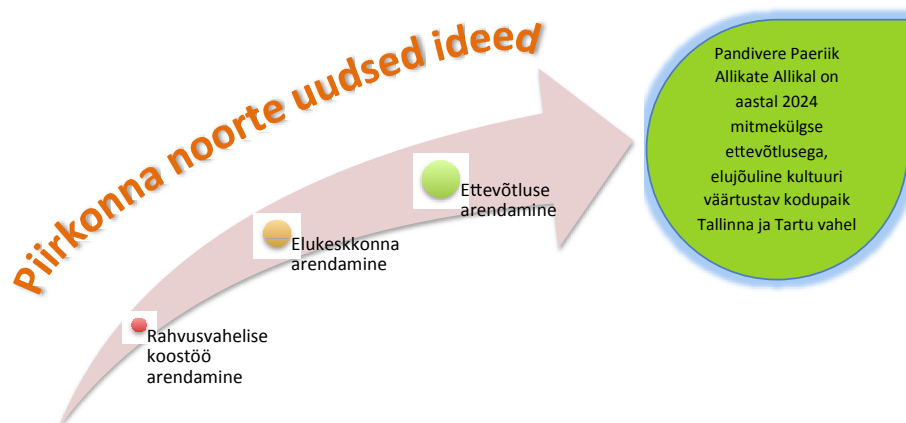
Aidata kaasa kohaliku ettevõtlus- ja elukeskkonna parendamisele ning jätkusuutlike koostöövõrgustike loomisele.

4.2 Strateegilised valdkonnad ja eesmärgid

Strateegilised valdkonnad

Tulenevalt visioonist on PAIK'il 3 strateegilist valdkonda, millest 2 on temaatilised valdkonnad (Ettevõtluse arendamine, Elukeskkonna arendamine) ning 1 horisontaalne valdkond (Rahvusvahelise koostöö arendamine), mis hõlmab nii ettevõtlust kui ka elukeskkonda.

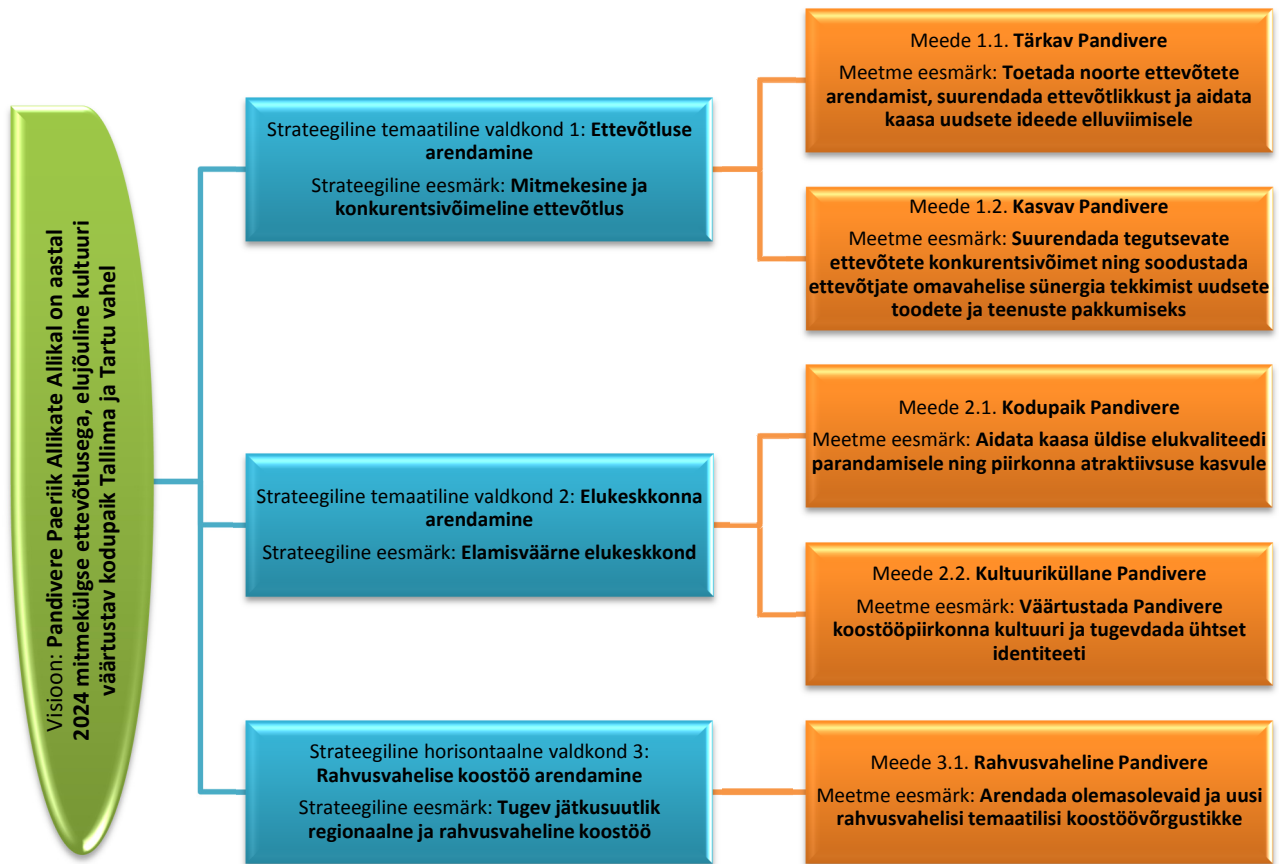
Kõigi kolme strateegilise valdkonna läbivaks printsiibiks on piirkonna noorte uued ideed ettevõtluse ja elukeskkonna arendamisel.



Joonis 16. Piirkonna vajadustel põhinevad strateegilised valdkonnad

Strateegilised eesmärgid valdkondade ja meetmete lõikes

Strateegiliste eesmärkide elluviimiseks on kokku kavandatud 5 meetet.



Joonis 17. Strateegilised eesmärgid.

4.3 Strateegia integreeritus ja uuenduslikkus

PAIK poolt väljatöötanud strateegilised valdkonnad ja meetmed põhinevad piirkonna arenguvajadustel ning on üksteist täiendava iseloomusega, toimides tervikuna ja luues omavahelise sünergia loodud visiooni saavutamiseks.

Kujundatud on kaks strateegilist temaatilist valdkonda, milleks on kohalikul ressurtsil põhineva ettevõtluse arendamine ning elukeskkonna arendamine, mis hõlmab enda alla kogukonna teenuste arendamist ja kultuuri väärtustamist. Kolmandana on kavandatud strateegilise horisontaalse valdkonnana rahvusvahelise koostöö arendamine.

Strateegiliste valdkondade alla on planeeritud kokku viis meetet, mis on välja töötatud vastavalt Leader-lähenemise printsiibile "integreeritud ja mitut valdkonda hõlmavad meetmed" – iga toetatav tegevus on hoolikalt läbi mõeldud, panustamaks strateegilise valdkonna edendamisse ja seeläbi visiooni saavutamisse.

Lähtudes piirkonna kitsaskohtadest ja arenguvajadustest on läbivaks printsiibiks noorte uudsed ideed, kuna noored ja nende algatused on peamiseks arenguvõtmeks. Nooreks peetakse kuni 45-aastast Pandivere koostööpiirkonnaga seotud kodanikku. Strateegiaga eelistatakse projekte, mis vastavad läbivale printsiibile. See tähendab, et kõikide projektidega püüeldakse noorte poolt väljatöötatud piirkonna jaoks uudsete lahenduste poole. Vastav lähenemine baseerub Leader-põhimõtetel "partnerlus", "uuendused", "koostöö", "võrgustikutöö" ja "kohalik algatus".

Kavandatud lähenemine on oma olemuselt uudne ning võimaldab süsteemselt liikuda strateegia visiooni suunas. Strateegia uudsus seisneb selle terviklikkuses ning seostatuses. Eelmisel perioodil oli strateegia liialt laiahaardeline. Käesolevas strateegias on teemad selgelt fookuseeritud, võimaldades ulatuslikuma mõju saavutamist strateegilistes valdkondades.

5. TEGEVUSKAVA

5.1 Meetmete valiku üldine põhjendus

Tulenevalt teostatud uuringutest, läbiviidud küsitlustest, strateegia protsessi raames toimunud kaasamisüritustest, strateegia juhtgrupi nõupidamisest ning eelneva perioodi kogemusest keskendub käesolev strateegia kolmele peamisele strateegilisele valdkonnale, milleks on ettevõtluse arendamine, elukeskkonna arendamine ning rahvusvahelise koostöö arendamine. Kokku on kavandatud viis meetet, mis toetavad Leader-programmi põhiprintsiipe “uuenduslikkus” ja “integreeritud koostöö”.
Strateegia rakenduskava ja meetmelehed koostatakse strateegia lisadena.

5.2 Meetmete kirjeldused

STRATEEGILINE VALDKOND 1: ETTEVÕTLUSE ARENDAMINE

Valdkonna strateegiliseks eesmärgiks on mitmekesine ja konkurentsivõimeline ettevõtlus.

Tuginedes piirkonna vajadustele, toetatakse valdkonna raames kohalike alustavate ja tegutsevate ettevõtete arendamist, mille fookuseks on kohalikul ressursil põhinev ettevõtlus.

Valdkonna alla on kavandatud kaks eraldi meetet:

- Meetme “Tärkav Pandivere” tegevused on suunatud kohalikul ressursil põhineva ettevõtluse alustamisega seotud tegevuste elluviimisele ja ettevõtlikkuse suurendamisele. Meetme juures pööratakse eraldi tähelepanu noorte poolt algatatud uudsete lahenduste toetamisele.
- Teise meetme fookuseks on tegutsevate ettevõtete konkurentsivõime suurendamine ning kohalikul ressursil põhinevate uudsete toodete ja teenuste väljaarendamine. Meetme juures pööratakse eraldi tähelepanu ettevõtete senisele panusele tööjõuturul ja noorte algatustele.

Valdkonna arendamise mõju avaldub uute algatuste ja ettevõtete arvus, toetatud ettevõtete käibe ja lisandväärtuse kasvus ning paranenud konkurentsivõimega ettevõtte arvus. Valdkonna arendamise tulemusena tekib piirkonda uusi ja parendatud tooteid/teenuseid, töökohti, suureneb ettevõtlikkus, paranevad ettevõtete töötajate oskused ning tekivad jätkusuutlikud koostöövõrgustikud (kohalikud klastrid).

Meede 1.1. Tärkav Pandivere

Meetme eesmärk:

Toetada noorte ettevõtete arendamist, suurendada ettevõtlikkust ja aidata kaasa uudsete ideede elluviimisele.

Toetatavad tegevused:

- Uudsete ja uute (piirkonnas puuduvate) kohalikel ressursidel põhinevate teenuste / toodete (eelkõige noorte poolt algatatud) väljaarendamine.
- Ettevõtlikkuse suurendamine läbi mitmete ettevõtlust propageerivate ürituste (sh ettevõtlusõpe).
- Noorte praktiliste oskuste arendamisele ja suuremale sidususele suunatud tegevused.
- Noorte ettevõtjate võrgustike arendamine Eestis, sh ühisturundustegevused (sh messidel osalemine, turu-uuringute koostamine).
- Potentsiaalsetele ja alustavatele ettevõtetele suunatud ettevõtlusalaste koolituste, ettevõtluskonkursside, -päevade korraldamine Eestis.
- Siseriiklikel koolitustel ja messidel osalemine.
- Inkubatsiooniteenuste arendamine.

Abikõlblikud kulud:

- Seadmete ja inventari ostmine ning kaasajastamine.
- Seadmete transport ja seadistamine.
- Tarkvara ostmine, sh ettevõtte juhtimisprotsessideks vajalik tarkvara (nt raamatupidamisprogramm jt).
- Ehitustegevused, sh ehitustegevuseks vajalik lammutus ja utiliseerimine.
- Omanikujärevalve.
- Uue toote prototüübi loomine ja testimine.
- Litsentside ja patentide omandamine.
- Istikute ostmine.

- Ühisturunduskulud - messidel osalemise tasud.
- Teenuste sisseostmine turu-uuringute, trükiste, tootearendusega seotud uuringute koostamiseks, massimeediaks.
- Ettevõtlusalastel koolitustel osalemise tasud.
- Messidel osalemise tasud, sh messipinna rent, transport, majutus.
- Ürituste läbiviimise puhul ruumide ja tehnika rent, transport, toitlustamine (maksimaalselt 7 EUR/inimese kohta päevas), majutus, projekti teostamiseks otseselt vajalike materjalide ja -vahendite ostmine.

Mõjuindikaator (mõõdetakse strateegiaperioodi lõpus):

- Uute ettevõtete arv
 - ❖ Eesmärk: 80 uut ettevõtet
 - ❖ Allikas: Statistikaamet

Väljund- ja tulemusindikaatorid (mõõdetakse iga-aastaselt):

- Toetatud projektide arv
 - ❖ Eesmärk: vähemalt 15 projekti aastas
 - ❖ Allikas: Projektitaotlused
- Esimese aasta (alates taotluste esitamise tähtajast) jooksul elluviidud (lõpparuanne esitatud) projektid
 - ❖ Eesmärk: aastas vähemalt 45% projektidest on ellu viidud
 - ❖ Allikas: Projektitaotlused
- Uute toodete/teenuste arv
 - ❖ Eesmärk: aastas vähemalt 12 uut toodet ja teenust
 - ❖ Allikas: Projektitaotlused, rahastatud projektide mõju-uuring
- Ettevõtlikkuse arendamisele suunatud projektide arv ja nendes osalejate arv
 - ❖ Eesmärk: vähemalt 6 ettevõtlikkuse arendamisele suunatud projekti aastas, milles igas osales vähemalt 15 inimest
 - ❖ Allikas: Projektitaotlused, rahastatud projektide mõju-uuring
- Noorte praktiliste oskuste arendamisele suunatud projektide arv ning neis osalevate noorte arv
 - ❖ Eesmärk: vähemalt 4 noorte praktiliste oskuste arendamisele suunatud projekti aastas, milles igas osales vähemalt 10 inimest
 - ❖ Allikas: Projektitaotlused, rahastatud projektide mõju-uuring
- Toetatud ühisturundusprojektide arv
 - ❖ Eesmärk: vähemalt 2 toetatud ühisturundusprojekti aastas
 - ❖ Allikas: Projektitaotlused
- Taotlejate poolt loodud töökohtade arv
 - ❖ Eesmärk: vähemalt 5 uut töökohta aastas
 - ❖ Allikas: Projektitaotlused, rahastatud projektide mõju-uuring, taotlejate majandusaasta aruanded

Sihtgrupp:

- Piirkonnas tegutsevad alustavad mikro- ja väikeettevõtted, kes on taotluse esitamise tähtajaks tegutsenud kuni 24 kuud ning on registreeritud Pandivere koostööpiirkonda.
- Ettevõtlusalaste koolituste, ettevõtluskonkursside, -messide, -päevade ja -õppe korraldamisega ning inkubatsiooniteenuste pakkumisega seotud tegevusteks võivad toetust taotleda ka Pandivere koostööpiirkonda registreeritud MTÜ'd (sh PAIK), KOV,'d.

Meede 1.2. Kasvav Pandivere

Meetme eesmärk:

Suurendada tegutsevate ettevõtete konkurentsivõimet ning soodustada ettevõtjate omavahelise sünergia tekkimist uudsete toodete ja teenuste pakkumiseks.

Toetatavad tegevused:

- Uudsete ja uute (piirkonnas puuduvate) kohalikel ressurssidel põhinevate teenuste / toodete (sh turismitoodete) väljaarendamine.
- Klasterite väljaarendamine.
- Ühisturundustegevused (sh siseriiklikel messidel osalemine, turu-uuringute koostamine).

- Ettevõtlusalastel koolitustel ja täiendõppes osalemine Eestis.
- Ettevõtete konkurentsivõime suurendamisele suunatud koolituste jm ürituste korraldamine Eestis.

Abikõlblikud kulud:

- Seadmete, sisustuse ja inventari ostmine ning kaasajastamine.
- Seadmete transport ja seadistamine.
- Tarkvara ostmine, sh ettevõtte juhtimisprotsessideks vajalik tarkvara (nt raamatupidamisprogramm jt).
- Ehitustegevused, sh ehitustegevuseks vajalik lammutus ja utiliseerimine.
- Omanikujäreelvalve.
- Uue toote prototüübi loomine ja testimine.
- Litsentside ja patentide omandamine.
- Istikute ostmine.
- Ühisturunduskulud - messidel osalemise tasud.
- Teenuste sisseostmine turu-uuringute, trükiste, tootearendusega seotud uuringute koostamiseks, massimeediaks.
- Ettevõtlusalastel koolitustel osalemise tasud.
- Messidel osalemise tasud, sh messipinna rent, transport, majutus.
- Ürituste läbiviimise puhul ruumide ja tehnika rent, transport, toitlustamine (maksimaalselt 7 EUR/inimese kohta päevas), majutus, projekti teostumiseks otseselt vajalike materjalide ja -vahendite ostmine.

Mõjuindikaator (mõõdetakse strateegiaperioodi lõpus):

- Toetatud ettevõtete käibe kasv
 - ❖ Eesmärk: Käibe kasv vähemalt 20% kahe aasta jooksul alates projekti lõpetamisest
 - ❖ Allikas: Taotlejate majandusaasta aruanded
- Paranenud konkurentsivõimega ettevõtte arv (ettevõtete käibe kasvu alusel)
 - ❖ Eesmärk: 10 ettevõtet, kelle konkurentsivõime on paranenud
 - ❖ Allikas: Projektitaotlused, rahastatud projektide mõju-uuring
- Ettevõtete lisandväärtuse kasv töötaja kohta
 - ❖ Eesmärk: Lisandväärtus kasv töötaja kohta vähemalt 20% kahe aasta jooksul alates projekti lõpetamisest
 - ❖ Allikas: Taotlejate majandusaasta aruanded
- Taotlejate poolt pakutava brutopalga kasv
 - ❖ Eesmärk: Brutopalga kasv 20% võrreldes taotluse esitamise hetkel esitatud majandusaasta aruande baasaastaga
 - ❖ Allikas: Taotlejate majandusaasta aruanded

Väljund- ja tulemusindikaatorid (mõõdetakse iga-aastaselt):

- Toetatud projektide arv
 - ❖ Eesmärk: vähemalt 15 projekti aastas
 - ❖ Allikas: Projektitaotlused
- Esimese aasta (alates taotluste esitamise tähtajast) jooksul elluviidud (lõpparuanne esitatud) projektid
 - ❖ Eesmärk: aastas 45% projektidest on ellu viidud
 - ❖ Allikas: Projektitaotlused
- Uute toodete/teenuste arv
 - ❖ Eesmärk: vähemalt 25 uut toodet ja teenust aastas
 - ❖ Allikas: Projektitaotlused, rahastatud projektide mõju-uuring
- Toetatud koostööprojektide arv
 - ❖ Eesmärk: vähemalt 2 toetatud koostööprojekti aastas
 - ❖ Allikas: Projektitaotlused
- Ettevõtete konkurentsivõime suurendamisele suunatud koolitusprojektide arv ja nendes osalejate arv
 - ❖ Eesmärk: vähemalt 3 ettevõtlikkuse arendamisele suunatud projekti aastas, milles igas osales 10 inimest
 - ❖ Allikas: Projektitaotlused, rahastatud projektide mõju-uuring
- Loodud töökohtade arv
 - ❖ Eesmärk: vähemalt 5 uut loodud töökohta aastas
 - ❖ Allikas: Projektitaotlused, rahastatud projektide mõju-uuring

Sihtgrupp:

- Taotluse esitamise tähtjaks vähemalt 12 kuud tegutsenud mikro- ja väikeettevõtted, kelle tegevuskohaks on Pandivere koostööpiirkond.
- Ettevõtlusalaste koolituste, ettevõtluskonkursside, -messide, -päevade ja -õppe korraldamisega ning inkubatsiooniteenuste pakkumisega seotud tegevusteks võivad toetust taotleda ka Pandivere koostööpiirkonda registreeritud MTÜ'd (sh PAIK), KOV,'d.
- Taotlejal võib taotluse esitamise tähtjaks olla lõpetamata kuni 1 meetme 1.2 projekt, v.a PAIK.

STRATEEGILINE VALDKOND 2: ELUKESKKONNA ARENDAMINE

Valdkonna strateegiliseks eesmärgiks on elamisväärne elukeskkond.

Valdkonna fookuses on piirkonna üldise elukvaliteedi parandamine ja atraktiivsuse suurendamine ning kultuuri väärtustamine ja ühtse identiteedi tugevdamine.

Erilist tähelepanu pööratakse piirkonna noorte aktiveerimisele suunatud tegevustele, mille fookusteks on noorte initsiatiivikuse tõstmine ning suurem sidusus kogukonnaga. Eelistatud on projektid, mis on noorte endi poolt algatud.

Valdkonna arendamise mõju avaldub kasusaajate rahulolus. Valdkonna arendamise tulemus- ning väljundnäitajateks on uute/parendatud objektide arv (kus on piisavalt püsikasutajaid), ühisüritustel osalejate arv, uute/parendatud kogukonnateenuste ning nende kasutajate arv ja erinevatesse tegevustesse kaasatud noorte arv.

Valdkonna raames rakendatakse kahte meetet.

Meede 2.1. Kodupaik Pandivere

Meetme eesmärk:

Aidata kaasa üldise elukvaliteedi parandamisele ning piirkonna atraktiivsuse kasvule.

Toetatavad tegevused:

- Kogukonnateenuste kättesaadavuse parendamine, sh uuenduslike lahenduste leidmine.
- Maastike ja parkimisplatside korrastamine, sh korruselamute ümbruse korrastamine.
- Kasutusotstarbe leidmine tühjalt seisvatele hoonetele.
- Kultuuri-, spordi-, turismi- ja vabaajaobjektide väljaarendamine. Huvitegevuse arendamine.
- Põhivara (v.a kinnisvara) ja väikevahendite soetamine.
- Investeeringud ehitistesse ja rajatistesse (v.a külamajade rajamine).

Abikõlblikud kulud:

- Põhivara (v.a kinnisvara) ja väikevahendite ostmine.
- Ehitustegevused, sh ehitustegevuseks vajalik lammutus ja utiliseerimine.
- Külamajade puhul on abikõlblikud ainult olemasolevate külamajade parendamisega seotud tegevused, mis ei vaja ehitusluba.
- Omanikujäreelvalve.

Mõjuindikaator (mõõdetakse strateegiaperioodi lõpus):

- Elanike arv
 - ❖ Eesmärk: Elanike arvu vähenemine ei ole suurem kui 500 inimest võrreldes baasaastaga.
 - ❖ Allikas: Statistikaamet
- Piirkonna külastatavuse kasv võrreldes baas-aastaga
 - ❖ Eesmärk: Piirkonna külastatavuse kasv võrreldes baasaastaga vähemalt 50%
 - ❖ Allikas: Mobiilpositsioneerimise uuring

Väljund- ja tulemusindikaatorid (mõõdetakse iga-aastaselt):

- Toetatud projektide arv
 - ❖ Eesmärk: vähemalt 10 projekti aastas
 - ❖ Allikas: Projektitaotlused
- Esimese aasta (alates taotluste esitamise tähtjast) jooksul elluviidud (lõpparuanne esitatud) projektid
 - ❖ Eesmärk: aastas 50% projektidest on ellu viidud
 - ❖ Allikas: Projektitaotlused

- Uute/parendatud kogukonnateenuste arv
 - ❖ Eesmärk: vähemalt 10 uut/parendatud kogukonnateenust aastas
 - ❖ Allikas: Projektitaotlused, rahastatud projektide mõju-uuring
- Uute/parendatud objektide arv
 - ❖ Eesmärk: vähemalt 6 uut/parendatud objekti aastas
 - ❖ Allikas: Projektitaotlused, rahastatud projektide mõju-uuring
- Kasutusele võetud tühjalt seisvate hoonete arv
 - ❖ Eesmärk: 2 kasutusele võetud tühjalt seisvat hoonet aastas
 - ❖ Allikas: Projektitaotlused, rahastatud projektide mõju-uuring
- Toetatud huvitegevusprojektide arv
 - ❖ Eesmärk: 3 toetatud huvitegevusprojekti aastas
 - ❖ Allikas: Projektitaotlused, rahastatud projektide mõju-uuring
- Noorte poolt algatatud projektide arv
 - ❖ Eesmärk: 4 toetatud noorte algatatud projekti aastas
 - ❖ Allikas: Projektitaotlused, rahastatud projektide mõju-uuring

Sihtgrupp:

- Kolmanda sektori asutused.
- Kohalikud omavalitsused.
- Kogukonnateenuste arendamisel lisaks ka mikro- ja väikeettevõtted.
- Taotlejal võib taotluse esitamise tähtjaks olla lõpetamata kuni 1 meetme 2.1 projekt, v.a PAIK.

Meede 2.2. Kultuuriküllane Pandivere

Meetme eesmärk: Väärtustada Pandivere koostööpiirkonna kultuuri ja tugevdada ühtset identiteeti.

Toetatavad tegevused:

- Mitmesuguste siseriiklike ürituste (sh festivalid, konverentsid, kontserdid, võistlused, temaatilised üritused) korraldamine.
- Kohalike ühenduste (sh noorte ühenduste) teadlikkuse tõstmine - siseriiklikud seminarid, koolitused, õppereisid, õppekursioonid, õppekäigud, laagrid, teavitussyritused.
- Siseriiklike kampaaniate ja ennetustegevuste korraldamine.
- Kultuuripärandiga seotud uuringute koostamine.
- Rahvusliku käsitöö propageerimine, sh käsitööoskuste arendamine.
- Piirkonna ühisturundamine (sh piirkonda tutvustavate materjalide koostamine ja väljaandmine, teavitustegevused, siseriiklikel messidel osalemine).
- Omaalgatuslikud kaasamisprojektid (siseriiklikud).
- Integratsiooniprojektid (siseriiklikud).

Abikõlblikud kulud:

- Ruumide ja tehnika rent.
- Transport.
- Toitlustamine (maksimaalselt 7 EUR/inimese kohta päevas).
- Majutus.
- Projekti teostamiseks otseselt vajalike väikevahendite ostmine.
- Koolitustel osalemise tasud.
- Messi pinna rent.
- Teenuste sisseostmine.
- Projektijuhtimise kulud.
- Töötasud.
- Turunduskulud.

Mõjuindikaator (mõõdetakse strateegiaperioodi lõpus):

- Elanike rahulolu piirkonna kultuuri ja identiteediga
 - ❖ Eesmärk: Vähemalt 75% kogukonna elanikest on rahul
 - ❖ Allikas: Rahulolu-uuring

Väljund- ja tulemusindikaatorid (mõõdetakse iga-aastaselt):

- Toetatud projektide arv
 - ❖ Eesmärk: vähemalt 8 projekti aastas
 - ❖ Allikas: Projektitaotlused
- Esimese aasta (alates taotluste esitamise tähtajast) jooksul elluviidud (lõpparuanne esitatud) projektid
 - ❖ Eesmärk: aastas 80% projektidest on ellu viidud
 - ❖ Allikas: Projektitaotlused
- Läbiviidud ürituste arv ja nendes osalejate arv
 - ❖ Eesmärk: 6 läbiviidud üritust aastas, milles igas osales vähemalt inimest
 - ❖ Allikas: Projektitaotlused, rahastatud projektide mõju-uuring
- Ühisturundusprojektide arv
 - ❖ Eesmärk: vähemalt 1 ühisturundusprojekti aastas
 - ❖ Allikas: Projektitaotlused
- Integratsiooniprojektide arv
 - ❖ Eesmärk: 1 integratsiooniprojekt aastas
 - ❖ Allikas: Projektitaotlused

Sihtgrupp:

- Kolmanda sektori asutused.
- Kohalikud omavalitsused.
- Mikro- ja väikeettevõtted.
- Taotlejal võib taotluse esitamise tähtajaks olla lõpetamata kuni 1 meetme 2.2 projekt, v.a PAIK.

STRATEEGILINE VALDKOND 3: RAHVUSVAHELISE KOOSTÖÖ ARENDAMINE

Koostöövõrgustike arendamine toimub ühe meetme raames - Rahvusvahelise koostöö arendamine. Valdkonna raames toetatakse juba toimivate rahvusvaheliste võrgustike edasiarendamist ning uute võrgustike loomist ja arendamist.

Meede 3.1. Rahvusvaheline Pandivere

Meetme eesmärk: Arendada olemasolevaid rahvusvahelisi temaatilisi koostöövõrgustikke.

Toetatavad tegevused:

- Messide, konverentside, seminaride, koolituste, ümarlaudade, kogemuste vahetamise reise korraldamine ja nendel osalemine.
- Uuringute koostamine.
- Klasterite väljaarendamine.
- Piirkonna ressurside turundamine.

Abikõlblikud kulud:

- Ruumide ja tehnika rent.
- Transport.
- Toitlustamine.
- Majutus.
- Kindlustus ja viisa.
- Projekti teostamiseks otseselt vajalike väikevahendite ja seadmete ostmine.
- Koolitustel osalemise tasud.
- Messil osalemise kulud.
- Projektijuhtimisega seotud kulud.
- Töötasud ja lähetuskulud.
- IT-rakenduste kulud.
- Tõlketeenused.
- Turunduskulud.
- Teenuste sisseostmine.

Mõjuindikaator (mõõdetakse strateegiaperioodi lõpus):

- Rahvusvaheliste koostööprojektide arv
 - ❖ Eesmärk: 6 rahvusvahelist projekti
 - ❖ Allikas: Projektitaotlused, rahastatud projektide mõju-uuring

Väljund- ja tulemusindikaatorid (mõõdetakse iga-aastaselt):

- Üritustel osalejate arv
 - ❖ Eesmärk: Vähemalt 30 osalejat ühe ürituse kohta
 - ❖ Allikas: Projektitaotlused, rahastatud projektide mõju-uuring

Sihtgrupp:

- PAIK.

6. STRATEEGIA JUHTIMINE JA SEIRE

6.1 MTÜ PAIK suutlikkuse kirjeldus

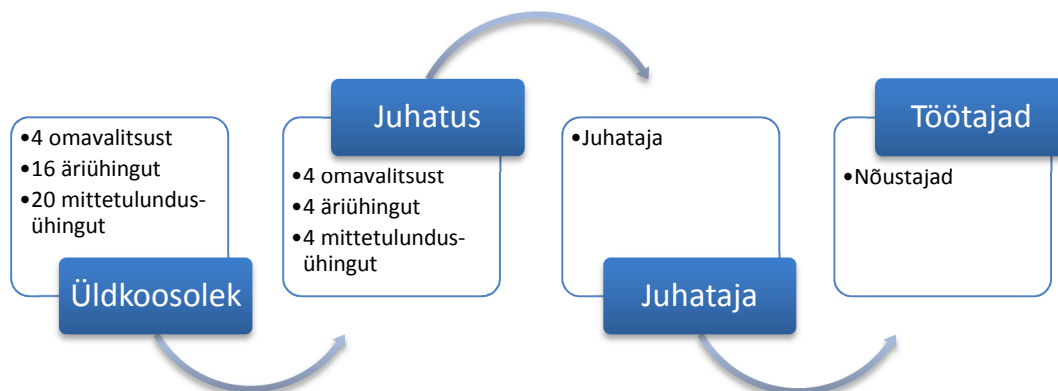
MTÜ PAIK tegevuse alused

MTÜ PAIK tegevuse eesmärk on arendada Pandivere koostööpiirkonda (Laekvere, Rakke, Tamsalu ja Väike-Maarja vallad), lähtudes piirkonna vajadustest ja huvidest ning arvestades selle arengu iseärasusi, parendada elukeskkonda, tõsta piirkonna atraktiivsust elanikele, ettevõtetele, turistidele ja investoritele, tuginedes erinevate sektorite partnerlusele.

MTÜ PAIK täidab LEADER-meetme kohaliku tegevusgrupi ülesandeid. Sellega seoses on PAIK ülesanneteks LEADER-meetme projektitaotluste vastuvõtt, nende hindamine ja paremusjärjestuse koostamine, menetlemisega seotud dokumentide registreerimine ja säilitamine, projektide avalikustamine ning projektitaotlustega seotud vaiete lahendamine (täpsemalt on kohalikule tegevusgrupile esitatavad nõuded esitatud põllumajandusministri 21.09.2012 määruses nr 75).

Kõrgeimaks organiks on liikmete üldkoosolek, milles iga liiget esindab volitatud esindaja. PAIK üldkoosolek koosneb piirkonna 4 kohalikust omavalitsusest, 20 mittetulundusühingust ja 16 ettevõttest seisuga 28.03.2014. Keskusel on juhatus, mis seda juhib ja esindab. PAIK juhatus koosneb piirkonna 4 kohalikust omavalitsusest, 4 mittetulundusühingust ja 4 ettevõttest. Juhatus arendab ja tagab keskuse järjepidevuse. Keskuses on palgal juhataja, nõustaja, projektikoordinaator ning lisaks täidab koostööpiirkonna keskkonnajärevalve ülesandeid 100% KOVi finantseeritav järevalveinspektor.

PAIK juhtimine toimub vastavalt alljärgnevale skeemile:



Joonis 18. Organisatoorne struktuur.

PAIK on kasumit mittetaotlev organisatsioon, kelle põhilisteks finantseerimisallikateks on kohalike omavalitsuste eelarvest laekuvad liikmemaksud, sihtfinantseerimine LEADERist, EASist ja teistest fondidest ning toetused ja laekumised liikmeskonnale osutatavate teenuste eest. Aastate lõikes on PAIK tegevus olnud edukas ning seniste tegevuste jätkumisel on PAIK majanduslikult elujõuline organisatsioon, kelle bilansimaht ja tulude suurus on aastatega kasvanud.

MTÜ PAIK organisatsiooni arengufaasid

I Pioneerifaas



- 10-liikmeline Pandivere koostöökogu alustas tööd 2003. aasta oktoobris esmaste ühiste probleemide ja vajaduste väljaselgitamisega.
- Ühistegevuste ja suundade määratlemisel jõuti järgmiste oluliste punktideni: Pandivere koostööpiirkonna valdade ühenduse optimaalsus – piisavalt suur, et esineda edukalt ühistaotlustega riigi ja rahvusvahelistel investeringukonkurssidel ning piisavalt väike, et toimida koostegevuses operatiivselt; omavalitsuste valmisolek tegevuste ühildamisel erinevates valdkondades ning majanduslikeks ja poliitilisteks kokkulepeteks. Kuni selle ajani tegutses koostöökogu vabatahtlikkuse alusel.
- 2005. a 27. juunil allkirjastasid 6 omavalitsust koostöö kokkuleppe: Avanduse, Laekvere, Rakke, Väike-Maarja ja Tamsalu vallad ning Tamsalu linn.
- PAIK moodustati 7. aprillil 2006. aastal kohalike omavalitsuste, ettevõtete ja mittetulundusühingute poolt ning registreeriti 7. juunil 2006. a. Praegu on PAIK juhatus 12- ja üldkoosolek 32-liikmeline, mis näitab organisatsioonide aktiivsust ja keskuse vajalikkust piirkonnas.

II Diferentseerimisfaas



- Juunil 2008. aastal kinnitati Pandivere koostööpiirkonna strateegia aastateks 2008-2013.
- Koostati rakenduskava koos meetmelehtedega. 2009. aastal alustati projektide menetlusega.
- Koostati projektide elektrooniline hindamiskeskond.
- Alustati läbirääkimisi rahvusvaheliste projektide rakendamiseks.
- Pandivere piirkonnas korraldati ühine olmejäätmete konkurss, moodustati MTÜ Roheline PAIK. Piirkonnas rakendadi ühine keskkonna järelevalve inspektor.
- Eesti Paeliidult võeti üle paekonverentside korraldamine.
- Kahel aastal korraldati Pandivere mängud, kuid see ei saanud elujõuliseks, kuna piirkonnas korraldatakse suur hulk spordiüritusi.
- Alustati külade ümarlaudade arutelusid.
- Korraldati piirkonna noortefoorum.

III Integratsioonifaas



- 2010. aastal uuendati strateegiat.
- Sõlmiti esimesed rahvusvahelised lepingud.
- Koostöös 6 Virumaa tegevusgrupiga korraldati Virumaa Paeaasta 2010.

- Alustati projektiga „Sallast Sallasse“, kuhu lisandus rahvusvaheline koostööprojekt „Rahvusvahelised teemamarsruudid“.
- MTÜ PAIK oli LEADER FOORUMI eestkõneleja, mille jooksul saadi nõusolek Eesti tegevusgruppide liitumiseks Euroopa tegevusgruppide organisatsiooniga ELARD. Põllumajandusministeeriumiga läbirääkimistel saavutati LEADER FOORUMI kaasamine MAK komisjoni.
- Organsireeriti tegevusgruppidele rahvusvaheline seminar Brüsselis, mille käigus külastati põllumajandusorganisatsiooni katusorganisatsiooni COPA-COGECA ja Euroopa Liidu Parlamenti, kus kohtuti parlamendi saadikute Kristiina Ojulandi ja Ivvari Padariga.
- Moodustati PAIK-NET (naisettevõtjate teabetuba).
- Koostati Pandivere piirkonna kalender 2010-2013.
- Alustati Pandivere ettevõtlusmesside korraldamist.
- Õpilastele korraldati ettevõtluslaager.

IV Assotsiatsioonifaas



- Algatati rahvusvahelised koostööprojektid „Külal liikuma“ ja „Koostööle lähedal ja kaugel“.
- Tehti ettekanded Craon, Prantsusmaal ja AER(European Rural Areas) konverentsil Limoges, Prantsusmaa.
- Koolitati ja atesteeriti piirkonna giidid, koostati ja trükiti piirkonna jalgrattamarsruudid.
- Sõlmiti PRIAga haldusleping.
- Valiti hindamiskomisjon, kuhu ei kuulu juhatuse liikmed.
- Algatati rahvusvaheline koostööprojekt Rootsiga.
- Alustati turismialast suhtlemist Peterburiga.
- Tutvusti piirkonna kogemusi Gruusias ja Sahha vabariigis.
- Naisettevõtjad moodustavad mikrokrediidi grupi.
- Koostöös 4 tegevusgrupiga rahvusvaheline seminar „Maal on hea elada“.
- LAG Rokiškis sõlmiti koostööleping.
- Teostati uuringud Struve kaare atraktiivsuse suurendamiseks.

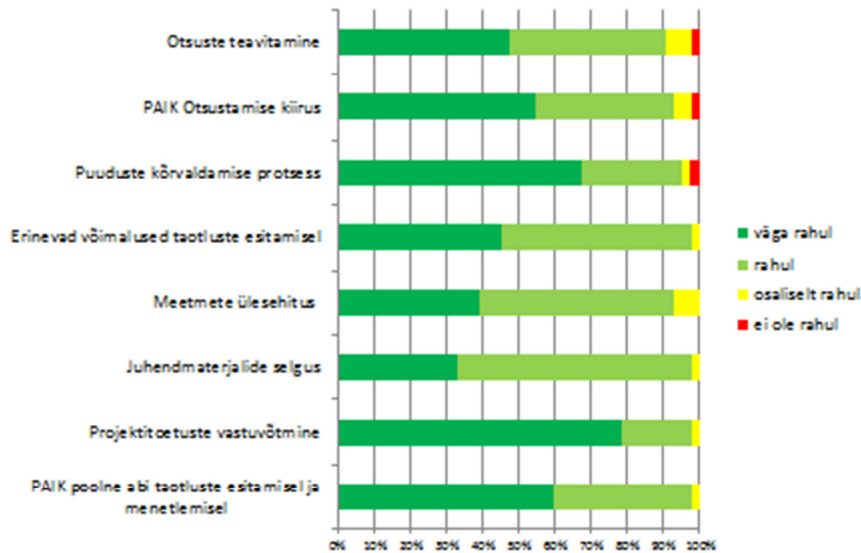


Joonis 19. PAIK trükised.

PAIKi koostöövõrgustikku kuuluvad LEADER tegevusgrupid Eestis, Lääne-Viru Arenduskeskus (Eesti), Nousevarannikuseutu RY (Soome), Ylä-Savon Veturi RY (Soome), Pohjoisimman Lapin LEADER RY (Soome), Dolina Pilicy LAG (Poola), LAG From Pohorje to Bohor (Slovenia), Boerenbond (Belgia Taluliit), Ida-Flaami

maaelugrupp (Belgia), LAG Udvikling (Taani), ESL (Soome spordiliit), TG Vee'jakaja, RaJuPuSu ja Piällysmies (Soome), Origin Resource Centre (Rootsi), MTÜ ETNA (Eesti), Läti Maaülikool (Läti), Läti Maanaiste Ühendus (Läti), LAG Sommenbygd (Rootsi), LAG Antigodolgado (Saksamaa, Itaalia), Jakuudi naisevõtjate ühendus (Saha Vabariik), „Women in Georgian Regions“ (WGR) (Gruusia) jpt.

Taotlejate hinnang protsessile



Joonis 20. Klientide rahulolu.

On küsitletud taotlejate rahulolu, millest annab ülevaate joonis 20. Selle käigus tehti ettepanekuid menetlusprotsessi täiendamiseks:

- PAIK kodulehel võiks olla info paremini leitav
- Tõhustada tagasisidet nii menetluse ajal kui ka pärast menetluse lõppu
- Parandada info esitamist elluviidud projektide kohta
- Nõuded taotlejatele võiks olla paindlikumad.

2014. aasta projektide menetlemisel arvestas tegevusgrupp tehtud ettepanekutega:

- Kõikidele taotlejatele oleme saatnud hindamiskomisjoni poolt esitatud projektitoetuste paremusjärjestuse
- Kõik elektrooniliselt edastatud materjalide kohta on saadetud e-kirja koopiad taotlejatele.

6.2 Kaasamise protsess

Pandivere koostööpiirkonna strateegia 2014-2020 koostamine toimus perioodil juuni 2013 – mai 2014.

PAIK tegevusse on kaasatud mitmed töögrupid ja komisjonid:



Joonis 21. PAIK töögrupid ja komisjonid.

Strateegia põhineb järgmistel sisenditel:

- Strateegia algatamise faasis toimunud seminaride, konverentside, öppereiside ja ettevõtlusmessi tulemused.
- Pandivere koostööpiirkonna turismi uuring.
- Pandivere koostööpiirkonna elukeskkonna küsitlus.
- Pandivere koostööpiirkonna ettevõtluse küsitlus.
- Pandivere koostööpiirkonna sise- ja väliskeskonna analüüs ning probleemide ja vajaduste uuring.
- Pandivere koostööpiirkonna pendelrände, sissetuleva turismi, välisriikides töötamise ning kohaliku elanikkonna geograafilise olukorra uuring.
- Klientide rahulolu küsitlus.
- Kohalike omavalitsuste volikogu liikmete küsimustik.
- Strateegia kujundamise faasis toimunud üldkoosoleku, juhatuse, hindamiskomisjoni ja seirekomisjoni poolne uuringute vajaduste määratlemine, tugevuste, nõrkuste ja võimaluste sõelumine, visiooni, missiooni ja strateegiliste valdkondade kujundamine, eesmärkide sõnastamine ja meetmete koostamine.

Strateegia koostamist koordineeris strateegia juhtgrupp, mis koosnes juhatuse liikmetest, hindamiskomisjoni ja seirekomisjoni liikmetest. Kokku toimus strateegia koostamise raames 15 arutelu, kus osales ligi 200 inimest, sh koostööpiirkonna omavalitsuste, ettevõtete ja kolmanda sektori kui ka peamiste koostööpartnerite esindajad. Mais-Juunis 2014 toimub laiapõhjaline strateegia avalikustamine, mille vältel on kõikidel huvilistel võimalik teha täpsustusi ja parandusi.

PANDIVERE KOOSTÖÖPIIRKONNA STRATEEGIA 2014-2020 tutvustamise kava

Strateegiat tutvustatakse:

Tamsalu Kultuurimajas 31. Mail kell 9.00

Väike-Maarja raamatukogus 28.mail kell 18.00

Strateegia on kättesaadav ja ettepanekuid oodatakse:

Tamsalu vallavalitsus Tamsalu Tehnika 1a, PAIK kontoris Tamsalu Tehnika 1a

Vajangu seltsimajas, Assamalla raamatukogus, Porkuni rahvamajas, Laekvere vallavalitsuses

Muuga raamatukogus, Muuga koolis, Paasvere seltsimajas, Venevere seltsimajas, Laekvere koolis, Väike-Maarja vallamajas, Simuna kultuurimajas, Kurtina külamajas, Väike-Maarja raamatukogus, Väike-Maarja muuseumis, Liivaküla külamajas, Kiltsi Koolis, Rakke vallamajas

Lahu külamajas, Emumäe infopunktis, Salla seltsimajas.

Ettepanekuid oodatakse kuni 1o. Juunini 2014

Strateegia kinnitatakse PAIK üldkoosolekul 12.juunil 2014.

Septembris 2014 valmib piirkonna sotsiaalvaldkonna arengukava ning oktoobris 2014 regionaalarengu plaan.



Joonis 22. Kaasamise protsess.

6.3 Strateegia rakendamine

Pandivere koostööpiirkonna strateegia rakendamine toimub järgmiselt:



Joonis 23. Strateegia rakendamise protsess.

Taotluste hindamine

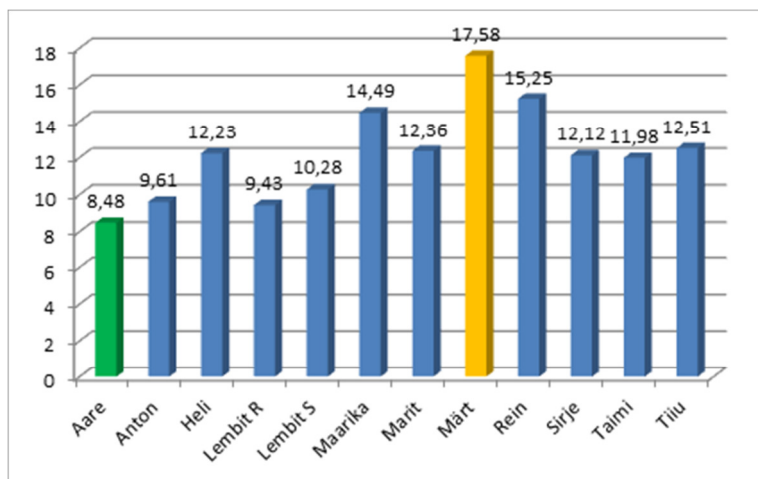
Eelmisel strateegia perioodil koostatud hindamiskriteeriumid on hindamiskomisjoni seisukohast hästi toimivad ja arusaadavad. Seega rakendab PAIK taotluste hindamisel samu hindamiskriteeriume.

Esitatud projekte menetleb PAIK vastavalt projektide menetlemise korrale ning hindab selleks spetsiaalselt moodustatud hindamiskomisjon vastavalt hindamiskomisjoni kodukorrale. Hindamiskomisjoni poolt antud hinnad on subjektiivsed ning projektile andud hindamistulemused ei kuulu vaidlustamisele.

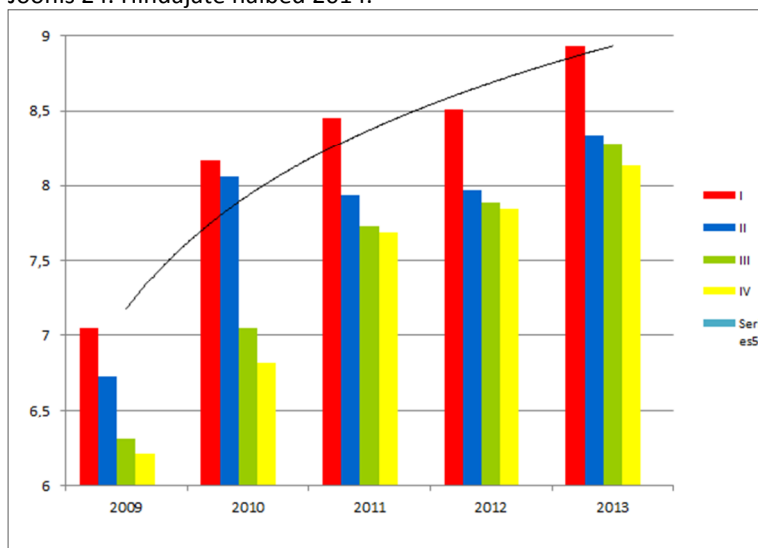
Taotluste hindamise aluseks on hindamiskriteeriumid, mis laienevad meetmetele. Ettevõtluse arendamise meetmetes on lisandunud eelistused. Projektide hindamisel on lävendiks 5 punkti, millest madala keskmise hindegaga taotlused ei vasta meie strateegiale ja ei kuulu rahastamisele.

Hindajate töö kvaliteedi näitajaks on hindaja antud halve antud projekti keskmisest protsentides.

Aastatel 2012-2013 kõikus oli hindajate keskmine halve 18,2%. Alates 2014 aastal rakendati uut hindamiskomisjoni, neile korraldati ka mitmeid koolitusi. Jooniselt 24 nähtub, et 2014 aastal toimunud voorude keskmine halve on oluliselt vähenenud.



Joonis 24. Hindajate hälbed 2014.



Joonis 25. Meede "Ettevõtlik Pandivere" projektidele antud hinded.

Nagu jooniselt nähtub, on erineval aastal projektide paremusjärjestuse erinevatel kohtadel antud varieeruvad hinded.

Hindamiskomisjoni liikmed hindavad sõltumatult igat projekti, andes igale hindamiskriteeriumile punkte 1-10. Nulli punkti andmine tähendab, et antud projekti hindamisest on hindaja ennast taandanud. Alla kehtestatud künnise antud hinde korral põhjendab hindaja, miks ei vasta projekt strateegiale.

Hindajad annavad oma isikliku kogemuse, taju, senise praktika, valdkonna kompetentsuse tasandil hinnangu projekti erinevatele hindamiskriteeriumitele.

Fritz Strack and Thomas Mussweiler, 1997 on kirjeldanud hinnanguliste hinnangute varieeruvust oma teoses " Explaining the Enigmatic Anchoring Effect: Mechanisms of Selective Accessibility" Hinnangute ankurdamise paradigma: valikud hinnangute andmisel, 1997

<http://soco.uni-koeln.de/files/jpsp73.pdf>

Selle kohaselt üksikud hinded võivad varieeruda kuni 30% ulatuses. Mida vähem on isik informeeritud või mida tundmatum on antud valdkond, seda suuremad on erinevate hindajate varieeruvused.

Kuna iga hindaja annab oma hinnangu, mida ei saa kuidagi lugeda valeks:

EI KUULU HINDAMISTULEMUSED VAIDLUSTAMISELE, samuti personaalselt antud hindeid ei avalikustata. Ainult põhjendatud juhtudel (väga selge protseduuri reeglite rikkumine, väga suur hinnete kõikumine - hälve üle 40% või viited otsesele mõjutustele) avalikustatakse hinded taotlejatele, hindamiskomisjoni liikmetele ja juhatusele.

Hindamiskriteeriumid on meetmete lõikes järgmised:

Meede	Hindamiskriteeriumid	Eelistused	
Meede 1.1. Tärkav Pandivere	<ul style="list-style-type: none"> ➤ Projekti tegevuste põhjendatus ja vastavus eesmärkide ja sihttasemetega (40% maksimaalsest koondhindest). ➤ Projekti tegevuste vajalikkus piirkonnas (35% maksimaalsest koondhindest). ➤ Projektimeeskonna suutlikkus projekti ellu viia (15% maksimaalsest koondhindest). 	Eelistatud on noorte algatused	
Meede 1.2. Kasvav Pandivere		Eelistatud on: a) taotlejad, kelle poolt eelmisel majandusaastal makstud keskmine brutokuupalk on suurem kahekordsest miinimumpalgast b) kes ei ole varasemalt saanud toetust samast meetmest	
Meede 2.1. Kodupaik Pandivere		Projektimeeskonna suutlikkus projekti ellu viia (10% maksimaalsest koondhindest).	Eelistatud on noorte algatused
Meede 2.2. Kultuuriküllane Pandivere			
Meede 3.1. Rahvusvaheline Pandivere			

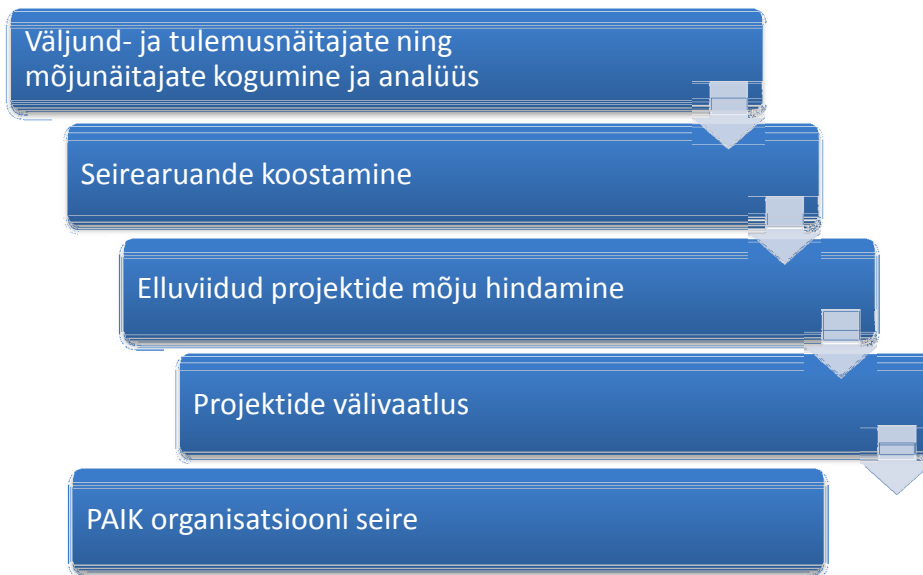
Tabel 5. Hindamiskriteeriumid.

6.5 Strateegia seire

PAIK strateegia seire toimub järgmiselt:

Strateegia seire komisjon annab hinnangu meetmete rakendamisele.

Soovitav projektide positiivsete rahastamisotsuste osatähtsus on vähemalt 65% projektitaotluste koguarvust. Sellest lähtuvalt teeb seire komisjon ettepanekud meetmete miinimum- ja maksimumtoetuse summa, toetatud tegevuste ja taotlejate kohta.



Joonis 26. Strateegia seire protsessid.

7. RAHASTAMISKAVA

Strateegia rakendamine kuni 20%	Projektitoetused vähemalt 80%		
	1. Ettevõtluse arendamine (60% projektitoetuste eelarvest)	2. Elukeskkonna arendamine (30% projektitoetuste eelarvest)	3. Rahvusvahelise koostöö arendamine (10% projektitoetuste eelarvest)
	1.1. Tärkav Pandivere (20% projektitoetuste eelarvest)	2.1. Kodupaik Pandivere (20% projektitoetuste eelarvest)	3.1. Rahvusvaheline Pandivere (10% projektitoetuste eelarvest)
	1.2. Kasvav Pandivere (40% projektitoetuste eelarvest)	2.2. Kultuuriküllane Pandivere (10% projektitoetuste eelarvest)	

Tabel 6. Rahastamiskava.

Eelarve jagunemine perioodil 2014-2020, Perioodi eelarve X

Aasta eelarve	Kasvav eelarve
2015 - 20% X-st	2015 - 20%
2016 - 20% X-st	2016 - 40%
2017 - 30% X-st	2017 - 70%
2018 - 20% X-st	2018 - 90%
2019 - 7% X-st	2019 - 97%
2020 - 3% X-st	2020 - 100%

Esimestel aastatel soovitakse ära kasutada rohkem eelarvelisi vahendeid, et ei jääks piirkonnale ettenähtud vahendid kasutamata.

8. STRATEEGIA SEOS VALDKONDLIKE ARENGUKAVADEGA

MTÜ PAIK strateegia on seotud järgmiste strateegiliste arengudokumentidega:

- Konkurentsivõime kava "Eesti 2020". Valdkonnas "Konkurentsivõimeline ettevõtluskeskkond" on üheks valitsuse poliitika põhisuunaks eelduste loomine erasektori teadus- ja arendustegevuse mahtude suurenemiseks ning innovatsiooni väljundite arvu ja kvaliteedi tõstmiseks. PAIK strateegia läbivaks arendussuunaks on noorte uued ideed, mille baasil arendatakse välja piirkonna ressursil põhinevaid uusi ja uudseid tooteid ja teenuseid. Seega lähtub PAIK strateegia Eesti riigi konkurentsivõime kavast, panustades selle täitmisesse.
- Eesti Maaelu Arengukava 2014-2020 (eelnõu 18.11.2013). Maaelu Arengukava prioriteet nr 6 on: ☐ Maamajandus ja maapiirkonna elukeskkond on mitmekesised, pakuvad alternatiivseid tööhõivevõimalusi põllumajandusest vabanevale tööjõule ning tuginevad kohalikul ressursil ja potentsiaalil põhinevatele lahendustele. Prioriteedil on kaks sihtvaldkonda, millest 6B (maapiirkondade kohaliku arengu soodustamine) puudutab Leader-lähenemist: ☐ Kohaliku arengu strateegiatega 100% maaelanikkonna hõlmamine. PAIK strateegia on Maaelu Arengukava kuuenda prioriteedi täitmisega otseselt seotud – piirkonna üheks strateegiliseks valdkonnaks on kohalikul eripäral ja ressursil baseeruva ettevõtluse arendamine, sh väiketootmise, mitmesuguste teenuste ning turismiettevõtluse arendamine. PAIK strateegia on kooskõlas ka Leader-lähenemise spetsiifiliste eesmärkidega, milleks on: ☐ ettevõtjate konkurentsivõime tõstmine, eelkõige läbi ühistel tegevustel põhinevate tegevuste rakendamise; ☐ sotsiaalse kaasatuse edendamine ning vaesuse leevendamine; ☐ piirkondlike eripärade teadvustamine ning nende potentsiaali parem rakendamine; ☐ uuenduslike lahenduste leidmise ja kasutuselevõtmise soodustamine; ☐ kohaliku tasandi valitsemise parendamine läbi erinevate osapoolte kaasamise. PAIK strateegia on lisaks ülalmainitule kohaliku kultuuri väärtustamine (sh traditsioonid, kultuuripärand). Seega on PAIK strateegia kooskõlas LEADER spetsiifiliste eesmärkidega.
- Eesti regionaalarengu strateegia 2014-2020. Regionaalarengu visioon 2030+ on järgmine: ☐ Oma eripäradele tuginedes panustab iga piirkond Eesti kui terviku konkurentsivõime kasvule, saades omakorda osa sellega kaasnevatest hüvedest. ☐ Inimestel on igas toimepiirkonnas kättesaadavad head töökohad, kvaliteetsed teenused ning mitmekülgseid tegevusi võimaldav meeldiv elukeskkond. PAIK strateegial on 3 valdkonda, mille 2 on ettevõtluse ja elukeskkonna arendamine. Strateegia läbivaks arendussuunaks on noorte uued ideed, mille baasil arendatakse välja piirkonna ressursil põhinevaid uusi ja uudseid tooteid

ja teenuseid. Elukeskkonna valdkonnas on oluliseks kogukonnateenuste arendamine. Seega on PAIK strateegia koostöös regionaalarengu strateegia visiooniga, panustades selle saavutamisse.

- Üleriigiline planeering Eesti 2030+. Üleriigilise planeeringu esimeseks põhisuunaks on Tasakaalustatud ja kestlik asustuse areng, sh olemasolevale asustusstruktuurile toetava mitmekesise ja valikuvõimalusi pakkuva elu- ja majanduskeskkonna kujundamine; töökohtade, haridusastuste ja mitmesuguste teenuste kättesaadavuse tagamine toimepiirkondade sisese ja omavahelise sidustamise kaudu. PAIK strateegiaga soovitakse kujundada elujõuline elukeskkond, mis tagab ühtlasi tasakaalustatud ja kestliku asustuse arengu. Samuti rakendatakse strateegias meetmeid, mis sidustavad omavahel toimepiirkondi ning tagavad teenuste kättesaadavuse.
- Ühtekuuluvuspoliitika fondide rakenduskava 2014-2020 (eelnõu jaanuar 2014). PAIK strateegia on koostöös järgmiste rakenduskava prioriteetsete suundadega: kasvuvõimeline ettevõtetus ja rahvusvaheliselt konkurentsivõimeline teadus- ja arendustegevus; väikese ja keskmise suurusega ettevõtete arendamine ja piirkondade konkurentsivõime tugevdamine. PAIK strateegia püüdleb uute uudsete piirkonna ressursil põhinevate toodete ja teenuste arendamise poole, panustades sel viisil ühtekuuluvuspoliitika fondide rakenduskava täitmisesse.
- Eesti riiklik turismiarenduskava 2014-2020. Turismiarenduskava visioon: Aastaks 2020 on Eesti turistidele tuntud ja hea mainega Põhjamaade turismisihtkoht, mis pakub meeldejäävat reisielamust ning kust on soovi korral mugav reisida teistesse Läänemere piirkonna riikidesse. PAIK strateegiaga arendatakse piirkonna eripära rõhutavat turismiettevõtlust. Seega on PAIK strateegia koostöös turismiarenduskavaga.

Seosed Pandivere koostööpiirkonna kohalike omavalitsustega on sõelutud tabelitesse 2 ja 3.

KASUTATUD MATERJALID

- Pandivere Koostööpiirkonna arengustrateegia 2008-2013.
- Eelmise strateegia ja meetmete täitmise analüüs. PAIK, 2014.
- MTÜ PAIK loomise eeluuring. Tamsalu Vallavalitsus, 2006.
- MTÜ PAIK teavitus halduskontrolli tulemused. PRIA, 2013.
- Statistikaameti kodulehekül (www.stat.ee).
- Wikipedia.
- Tootukassa kodulehekül (www.tootukassa.ee).
- Pandivere Põhjavee alamvesikonna veemajanduskava, AS Maves, 2002.
- Kask, R. Eesti muldade viljakus ja selle hindamine http://agrt.emu.ee/pdf/1994_4_kask1.pdf
- Looduslike ehitusmaterjalide kasutamise riikliku arengukava 2010-2020 keskkonnamõju strateegiline hindamine. Lõpparuanne 2009, AS Maves.
- Pandivere koostööpiirkonna turismi uuring. PAIK, 2014.
- Pandivere koostööpiirkonna elukeskkonna küsitlus. PAIK, 2014.
- Pandivere koostööpiirkonna ettevõtluse küsitlus. PAIK, 2014.
- Pandivere koostööpiirkonna sise- ja väliskeskonna analüüs ning probleemide ja vajaduste uuring. OÜ KT Europroject Management, 2014.
- Pandivere piirkonna pendelrände, sissetuleva turismi, välisriikides töötamise ning kohaliku elanikkonna demograafilise olukorra uuring. Tartu Ülikooli Inimgeograafia ja regionaalplaneerimise õppetool, 2014.
- Klientide rahulolu küsitlus. PAIK, 2014.
- Kohalike omavalitsuste volikogu liikmete küsimustik. PAIK, 2014.
- Üldkoosoleku, juhatus, hindamiskomisjoni ja seirekomisjoni protokollid. PAIK, 2013, 2014.
- Tiit Urva ettekanne Tamsalus. SA Tartu Teaduspark, 2008.
- Üleriigiline planeering "Eesti 2030+". Siseministerium, 2012.
- Konkurentsivõime kava "Eesti 2020". Vabariigi Valitsus, 2013.
- Eesti Maaelu Arengukava 2014-2020 (eelnõu 18.11.2013), Põllumajandusministerium.
- Eesti Regionaalarengu strateegia 2014-2020. Siseministerium, 2013.
- Eesti riiklik turismiarenduskava 2014-2020. Majandus- ja Kommunikatsiooniministerium, 2013.
- Ühtekuuluvuspoliitika fondide arengukava 2014-2020 (eelnõu jaanuar 2014). Vabariigi Valitsus.
- Laekvere valla arengukava.
- Rakke valla arengukava.
- Tamsalu valla arengukava.
- Väike-Maarja valla arengukava.