

**KILTSI-VAO-EBAVERE PIIRKONNA STRATEEGIA**  
**2022-2035**

Kiltsi alevik, Liivaküla, Nõmme, Uuemõisa, Vao, Vorsti, Aavere,  
Pikevere, Raigu, Varangu

Koostatud Leader koostööprojekti „Arukad külad“ raames  
**Kiltsi-Vao-Ebavere piirkond 2022**

## **SISUKORD**

<b>SISSEJUHATUS</b>	3
<b>SIDUSRÜHMADE KAASAMINE</b>	5
2.1.Sihtrühmade kaasamine	5
2.2.Partnerite kaasamine	5
2.3.Kodanike teavitamine	5
<b>3. KILTSI-EBAVERE PIIRKONNA ISELOOMUSTUS JA ANALÜÜS</b>	6
3.1 Piirkonna iseloomustus	6
3.2 Seosed teiste arengukavadega	11
3.3 KILTSI-EBAVERE piirkonna elukeskkonna SWOT arengutegurite analüüs	14
<b>4. EESMÄRGID JA TEGEVUSED</b>	18
4.1 VISIOON: Sidus Kiltsi-Vao-Ebavere kogukond, nutikas ja ühtehoidev piirkond ning motiveeritud eestvedajad.	18
4.2 Arengueesmärgid:	18
4.3 STRATEEGIA SKEEM	21
4.4 ARUKAD LAHENDUSED	22
<b>5. JUHTIMINE JA SEIRE</b>	27

# 1. SISSEJUHATUS

Arukate külade (Smart Villages) puhul on tegemist Euroopa Komisjoni initsiatiiviga innovaatiliste lahenduste juurutamiseks küla tasandil. Kontseptsiooni rakendatakse Euroopa Liidu ühise põllumajanduspoliitika raames liikmesriikide maaelu arengukavade ja strateegiakavade meetmete kaudu. Euroopas piloteeritakse arukate külade kontseptsiooni projektide Smart Rural 21 (<https://www.smartrural21.eu/>) ja Smart Rural 27 raames. Eestis rakendatakse arukate külade lähenemist esmakordselt 13 Leader tegevusrühma koostööprojekti “Arukate külade arenguprogramm” raames.

Euroopa Komisjoni käsitlese kohaselt on ARUKAD KÜLAD maapiirkondade kogukonnad, mis kasutavad uuenduslikke lahendusi oma jätkusuutlikkuse parandamiseks, tuginedes kohalikele tugevustele ja võimalustele. Strateegia koostamine ja elluviimine põhineb kogukonna aktiivsel osalusel, üheskoos keskendutakse majanduslike, sotsiaalsete ja keskkonna väljakutsetega toimetulemisele kaasates tehnoloogilisi ja digitaalseid lahendusi. Arukad külad teevad koostööd erinevate partnerite ja kogukondadega, osalejatega erinevatest sektoritest maa- ja linnapiirkondadest. (Euroopa Komisjon 2019).

Strateegiaprotsessi koostamise käigus toimus Ebavere spordikeskuses mitmeid töötubasid Ebavere-Kiltsi piirkonna kogukondadele, kus oli võimalik osaleda piirkonna elust huvitatud aktiivsetel inimestel. Üheskoos pandi kirja, mis on piirkonnas hästi, millised on probleemsemad punktid, vajadused, soovitud tulemused ning ka uued innovaatilised ideed.

Erinevates töötubades osales piirkonnast peaaegu sada inimest. Strateegia täiendamine toimus 09.07.22 toimunud külade päeva järgselt ja pärast MTÜ PAIK töötubade praktilist koolitust 26.- 27.07.22, kus käsitleti arengukava koostamise sisulist loogikat ja selle kirjalikku väljendamist, tulemusmõõdikute seadmist arengute kavandamisel ja arengukava dokumendi koostamist piirkonna võrgustikus keskendudes realistlikele ja jätkusuutlikele tegevustele. Arengukava on keeruline dokument, mis vajab head koostööd ning tagasisidestamist.

Pärast SWOT analüüsi selgusid võtmevaldkonnad, millega esmajärjekorras tegelema hakata. Seejärel tegeleti otsese mõju ja mõjutatavuse hindamisega. Kogu protsessi käigus toimus ka rahuloluküsitlus Kiltsi alevikus.

Kiltsi-Ebavere piirkond osaleb üle-eestilises „Arukate külade“ programmis, sest areng on maapiirkonnas elamise võtmeküsimus. Me peame ise aktiivsed olema,

et mitte veel rohkem ääremaastuda. Elanike enda aktiivsus tagab muutused, investeeringud, vajalikud soovitud lahendused ja jätkusuutlikuse ning huvitavama elu piirkonnas.

ARUKAS- on nutikas sotsiaalne võrgustumine, koostöö, kaasamine ning arukate lahenduste leidmine, saavutamaks piirkonnas ühtne, atraktiivne ja turvaline elukeskkond.

## **2. SIDUSRÜHMADE KAASAMINE**

### **2.1.Sihtrühmade kaasamine**

Arutasime kogukonnasiseselt ning ka piirkonnasiseselt kõigepealt väikeses ringis, keda ja kuidas aruteludesse kaasata. Igaüks sai ülesande kaasata endaga mitmeid inimesi. Saatsime kirju meilile, helistasime, kasutasime sotsiaalmeediat, lähenesime personaalselt nii tänaval kui kaupluses.

### **2.2.Partnerite kaasamine**

Partnerorganisatsioonide eestvedajate informeerimine toimus samuti erinevate kanalite kaudu. Omavahel eelkõige meilitsi. Esialgseteks partneriteks on MTÜ Meie Kiltsi, Vao küla hüvanguks, Liivaküla külaselts, Väike-Maarja vallavalitsus, A.J von Krusensterni nimeline MTÜ, piirkondlik LEADER grupp MTÜ Paik. Pärast 27.07.2022 Voorel toimunud Viru võrgustiku Pandivere arenguseminari, lisandusid partneriteks ka Vao Ratsaklubi ja Vao kogukonna MTÜ.

18.12.2022 toimus Kiltsi kogukonnamajas piirkonna eestvedajate koosolek, kus toimus strateegia seire ja tegevuskava üle vaatamine ning uuendamine.

21.05.2023 toimus piirkonna eestvedajate koosolek Kiltsi kogukonnamajas koostöö ja edasiste tegevuste täpsustamiseks.

16.07.2023 toimus projektiteavituse ja ühiste tegevuste planeerimise jätkukoosolek.

### **2.3.Kodanike teavitamine**

Kiltsi- Ebavere töötubade teavitused olid ka valla kodulehel üleval ja sotsiaalmeedias. Programmis osalemisest teavitav artikkel ilmus vallalehes, toimus maakonnalehes teavitamine ning iga kogukond jagas infot oma sotsiaalmeedia lehel. Väga olulised on ka kogukondade sisestel koosolekutel suuline teavitamine. Põhimõtteks on võimalikult laialdane info jagamine oma piirkonnas ja ka väljaspool piirkonda.

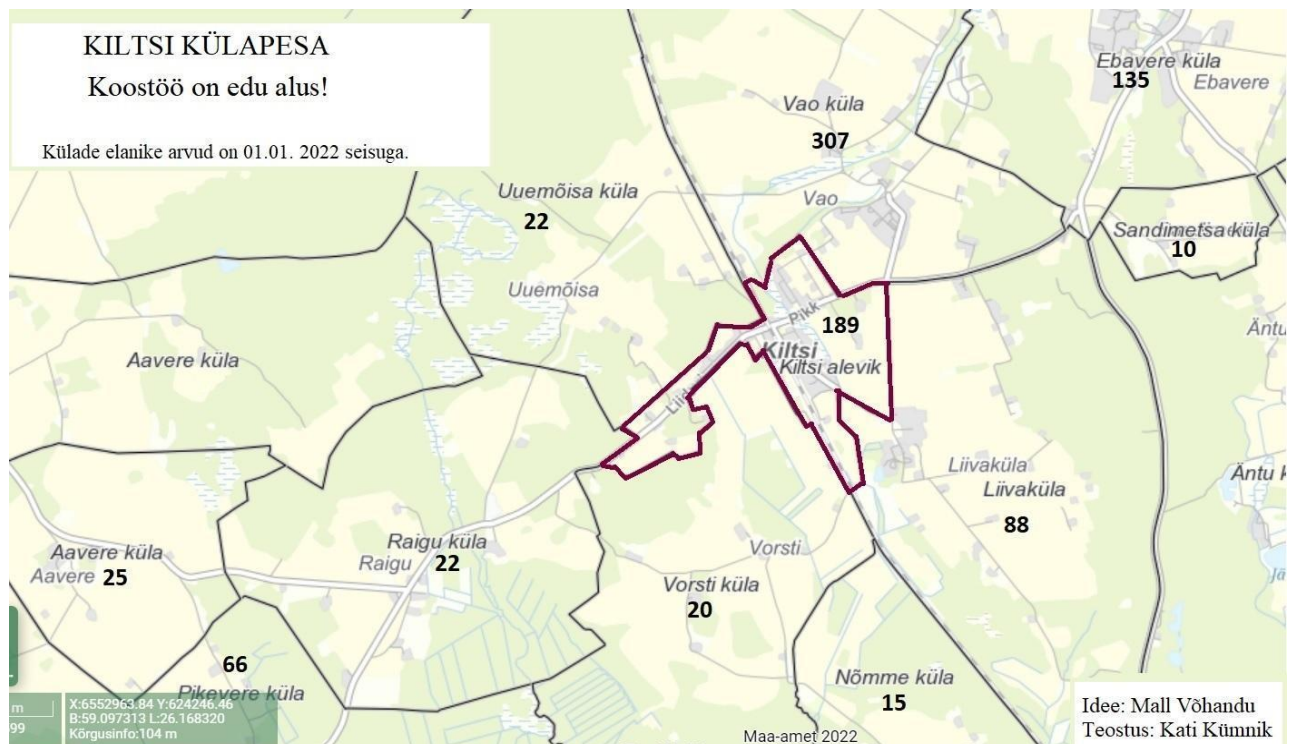
### 3. KILTSI-EBAVERE PIIRKONNA ISELOOMUSTUS JA ANALÜÜS

#### 3.1 Piirkonna iseloomustus

Väike-Maarja vald asub Lääne-Virumaa lõunaosas, Pandivere kõrgustikul ja Endla looduskaitseala kirdepiiril ning piirneb Vinni, Jõgeva, Järva ja Tapa vallaga.

Väike-Maarjast 3 km lääne poole jääb 100 m laiune Vao ürgorg, mida palistab küngaste ja ooside ahelik. Selle kõrgeimaks kohaks on Ebavere mägi (146 m). Vallas asuvad Pandivere kõrgustiku kõrgeim tipp – Emumägi (166 m), Äntu järved, Mäiste järv, Kaanjärv, Tammiku järved, paisjärved ja karjäärijärved, Punamägi – muinaseestlaste linnus Ageline, Rakke linnamägi ja Varangu allikad. Valda läbivad Põltsamaa ja Pedja jõed.

Kiltsi-Ebavere piirkond asub Lääne-Virumaal Väike-Maarja vallas Pandivere kõrgustiku võlvil. Kiltsi paikneb Väike-Maarja alevikust 7 km kaugusel, Ebavere 3 km kaugusel. Naabrid Kiltsi, Vao, Ebavere ja Liivaküla moodustavad ühe piirkonna. Lähimad linnad on Tamsalu, Tapa ja Rakvere.



Maastiku ilmes on ülekaalus haritav maa, kuid rohkelt on ka rohumaad. Palju esineb karstinähtuseid, mistõttu piirkond kuulub Pandivere ja Adavere-Põltsamaa nitraaditundlikku alasse. Kiltsi lähedal Liivakülas asuvad 2 looduskaitsealust objekti, 1 veesäilitusala, 8 arhitektuurilist mälestist, 1 arheoloogia- ja 1 ajaloomälestis.

Aastasadu erilisena tuntud ja paljude pärimustega seotud Ebavere mägi ja selle ümbrus on hingerahu leidmiseks, hingekosutuse saamiseks ning jõu taastamiseks olnud alati sobiv paik.

Pandivere kõrgustiku kõrguselt kolmanda mäe (146 m) kaunis looduses kulgevad rajad pakuvad nii matkamis- kui treenimisvõimalusi. Füüsilise jõu ja vastupidavuse treenimise kõrval ei või aga unustada, et Ebavere on looduslik pühapaik – hiiemägi – vaimne ruum oma reeglitega. Hea on, kui teame, kuidas hiies käituda. Samuti on Ebavere mägi ka maastikukaitseala ja arvatud Natura 2000 võrgustikku. Ebaveres spordirajad kuuluvad Eesti Terviseradade koosseisu ja need on erineva pikkusega ning osaliselt valgustatud suusa- ja jooksurajad: 1km, 2km, 3km ja 5km. 3km on valgustatud radu, olemas ka looduslik kelgumägi. Kohapeal olemas ka suusalaenutus. Suvel võimalik laenutada jalgrattaid, rullsuuski, rulluiske, käimiskeppe.

Piirkonnas tegutsevad mitmed MTÜ-d: MTÜ Meie Kiltsi, Liivaküla külaselts, MTÜ Vao küla hüvanguks, MTÜ Ebavere tervisespordiklubi, Väike-Maarja Valla Rahvaspordiklubi, Vao Ratsaklubi, Vao kogukonna MTÜ.

Isiku- ja avalikud teenused on kodu lähedal kättesaadavad: Kiltsi Põhikool ajaloolises Kiltsi lossis, Kiltsi mõisas asuv muuseum, Kiltsi raamatukogu ja kogukonnamaja, mis on tuntud kui Kiltsi Rahvamaja. Vao külas kuulub Vao kogukonna MTÜ-le korter, kus saab tegeleda Eesti traditsioonilise käsitööga – kangastelgedel kudumisega ning erinevate kunstialaste töötubadega.

Füüsilisest infrastruktuurist on piirkonnas olemas teed, elekter, vesi, kanalisatsioon (kohati), küte, prügimajandus (jäätmemaja). Sotsiaalse infrastruktuuri moodustavad põhikooliga seotud üritused, koolis toimuvad Väike-Maarja valla üritused ning Kiltsi kogukonnamajas ja sealses raamatukogus toimuvad üritused erinevatele huvigruppidele.

Rahvaarv seisuga jaanuar 2022 on Kiltsis 189, Vaos 307, Liivakülas 88, Ebaveres 137 elanikku. Kiltsis, Vaos ja Liivakülas on valitud külavanemad.

Piirkonnas tegutsev aktiivne ja oluline mittetulundusühing Meie Kiltsi on asutatud aastal 2009. Asutajaliikmeid oli 14, liikmeid 2020. a. 37. Ühing arendab seltsitegevust ja kasutab selleks statsionaarse kohana Kiltsi rahvamaja. Rahvamaja ruumide kasutamise õiguslikuks aluseks on Väike-Maarja Vallavalitsusega sõlmitud vara tasuta kasutusse andmise ja avaliku kasutuse leping tähtajaga 31.12.2025. Tallinna Linnavalitsuse toetusega ehitati 2014. a. Kiltsi rahvamajale uus põrand, suure saali küljeuksed ning kohendati lava ja treppe. 2018.a. renoveeriti riigieelarvest Isamaalt saadud toetusega rahvamaja peasissekäik ning valgustus ning 2020.a. saadud toetusega uuendati elektrisüsteemid. 2019. a. sai riigieelarvest saadud Keskerakonna toetusega parandatud osa katust ning LEADER meetmest saadud toetusega renoveeritud kaks tegevusruumi ja köögi ning soetatud vajaliku köögitehnika ning soojuspumbad. Omafinantseeringuga osa finantseeriti Väike- Maarja Vallavalitsuse toetusega. MTÜ Meie Kiltsi tegeleb erinevate ühistegevuste ja ürituste korraldamisega kogukonna heaks. Eesmärgiks on Kiltsi aleviku ja naaberkülade kultuurielu elavdamine ning sõprussuhete tugevdamine, mis aitab kaasa piirkonna inimeste aktiivsuse kasvule.

Piirkonna peamiseks tugevuseks on **soodne asukoht**. Raudtee ja olulise raudteejaama asumine Kiltsis. Lähedal on Kiltsi loss, mis on ajaloopärand. Lossi ruumides asub põhikool. Kiltsis on rahulik elukeskkond, 7 km kaugusel on olemas kõik vajalikud avalikud teenused.

Seonduvalt Kiltsi-Ebavere piirkonna strateegia koostamisega aastateks 2022 - 2035 viis töögrupp 2021. aasta augustis läbi küsitluse Kiltsi elanikele.

KÜSITLUSLEHT Kiltsi elanikele. Kaardistame oma inimesed, kel soov rohkem panustada küla arengusse, võimalused ja ettepanekud.

- 1.Mis Teile Kiltsi külas meeldib?
- 2.Mis on halvasti? Kuidas seda muuta?
- 3.Kas Teie peres on Tallinnaga seotud inimesi? (Lapsed, lapselapsed, sugulased) Palun, kirjutage inimeste arv, kes Tallinnast käivad Teie peres.
- 4.Koostegemise vajadus, millised võiksid olla need tegevused?
- 5.Millised võiksid olla Teie ülesanded külas, kuidas saate oma panuse anda?



6. Telefon või meiliaadress, perekonnanimi.

Küsitluslehed tagastame Kiltsi poodi ettenähtud kasti, kahe nädala jooksul!

### **Kokkuvõte**

Küsitluslehed lasime piirkonna postiljonil postkastidesse panna, 98 lehte. Tagasi saime 27 küsitluslehte.

Küsitlus toimus augustis 2021.

Eesmärk oli kaardistada oma inimesed (kes soovib rohkem panustada), saada erinevatest elanike poolt väljapakutud võimalustest teada ja ettepanekuid. Suurem eesmärk on kogukonna ühtsemaks liitmine, parem toimimine.

### **Üldistatult saime teada:**

**1.** Meie piirkond on meeldiv, rahulik ja turvaline elukeskkond. Kõik eluks vajalik on lähedal.

**2.** Inimesi häirivad põlenud majad. Oodatakse rohkem tegevust kogukonnamajja. Raudtee- ja bussijaamataristu arengut. Ettepanekuid, kuidas seda teha, neid ei tulnud.

**3.** Tallinnaga seotud inimesi oli antud hetkel neis peredes 38, aga kõik ei käi väga tihti Kiltsis. Tallinnaga on Kiltsil eriline side, sest Tallinna linn pani Kiltsi rahvamajale 2014. aastal uue põranda, lavatrepid ja suure saali küljeuksed. Põhjendasime neile ka, et meil käib Tallinnast inimesi pea igasse perre. Lapsed või lapselapsed, sugulased, suveelanikud. Kaks viimati müüdud maja on ostnud Tallinna inimesed (üks selle aasta septembris).

**4.** Koostegutsemist kiideti, aga keegi ei pakkunud ennast eestvedajaks ega esitanud mingit ideed. Ollakse rahul sellega, mis on. Mõni kirjutas, et olen hetkel külaeluga väga rahul. (Rongiliiklus, kergtee, kauplus)

**5.** Oma panust on nõus inimesed andma talgutel või muul ajal vajadusel vabatahtliku tööna.

Kokkuvõtteks, meie ootasime palju rohkemat tagasisidet. Aga inimesed, kes ise ei panusta ilmselt ka ei mõista panustajate ootusi. Kuivõrd vastanud olid enamasti meie üritustel osalenud ja aktiivsemad inimesed, siis järeldame, et kaasamiseks on vajalik otsesuhtlus ja koos tegutsemine. Ka küsitlusi tuleb läbi viia pigem otsesuhtluses või küsitlusleht üle anda vähemalt isiklikult.

**Väike-Maarja Valla Rahvaspordiklubi (RSK)** asutati 07.10.99.a. Rahvaspordiklubi on mittetulundusühing, kes on lepingu alusel võtnud enda kanda valla spordielu korraldamise. RSK on aidanud kaasa ka mitmetele spordiobjektide valmimisele. 2005. aastal sai valmis lasketiir Väike-Maarja õppekeskuse keldris. RSK projekti kaudu valmis kergliiklustee Kaarmalt Ebavereni. Ebavere tervisespordikeskusesse rajati rahvaspordiklubi projektiga saadud toetusega kõlakoda ja tribüün, mis said valmis 2010. a jaanipäevaks. 2017 PRIA Leader meede projektiga soetati maastikusõiduk POLARIS RZR 570 EUT ja sõiduki lisaseadmed ning roomikute komplekt, hooldusniiduk B&S 18hj ning suletav pagasikast. Maastikusõidukit ja lisasid kasutatakse Ebavere terviseradade hoolduseks.

**MTÜ Vao küla hüvanguks**, mis on asutatud 2021. aasta augustis, tegutseb selle nimel, et 300 elanikuga Vao küla kehtaks. MTÜ seisab kogukonna huvide eest, toetab ja edendab küla seltsielu, ühistegevusi, erinevaid koostöid organisatsioonide, ametkondadega, naaberküladega jpm. MTÜ Vao küla hüvanguks eesmärk on 2024. aastaks tõsta külaelanikkonda vähemalt 5%. Selle saavutamiseks korrastatakse ja renoveeritakse küla, taaselustatakse aktiivne seltsielu ning luuakse veel tugevam ühtsus Kiltsiga, Liivakülaga ja Ebaverega.

**Vao Ratsaklubi** on asutatud 2011. aastal. PRIA ja paljude teiste toetajate abiga renoveeriti mõisaaegne hobusetall, rajati liivakattega harjutusväljak, võistlusväljak, soetati hobuste jalutamise karusell, ehitati maneež. Kompleksi kuuluvad hobuste jooksuaiad ja rohukarjamaad. Sporthobune on Vao küla mitteametlik vapiloom juba kultusfilmi „Viimne reliikvia“ loomise aegadest peale. Vao külas korraldatakse alates 2002. aastast igal aastal Eesti Ratsaspordi Liidu kalenderplaani kuuluvat traditsioonilist rahvusvahelist ratsaspordivõistlust „Vao Karikas“ hobuste takistussõidus. Alates 2012. aastast on korraldajaks Vao Ratsaklubi. Igal „Vao Karika“ võistluspäeval on osalenud ligemale 500 võistlejat, abilist ja külastajat ning toimunud mitusada starti. Võistlused on toonud piirkonnale laialdast tuntust. Võistlustel osalevad lisaks Eesti takistussõitjate paremikule võistlejad Lätist, Leedust ja Soomest. Paar-kolm korda aastas korraldatakse koostöös Eesti Ratsaspordi Liidu ja Eesti Sporthobuste Kasvatajate Seltsiga ka kohaliku tähtsusega ja ülevabariigilisi takistussõiduvõistlusi. Igapäevaselt aastaringelt toimuvad ratsasporditreeningud. Vao Ratsaklubi võistluspaarid on saavutanud silmapaistvalt suurepäraseid tulemusi Eesti, Soome ja Baltikumi kõrgetasemelistel takistussõiduvõistlustel.

**Vao kogukonna MTÜ** asutati 2015. aasta pagulaskriisi aegu vastukaaluks Vao külas asuva Varjupaigataotlejate Majutuskeskuse meeletule ülerahvastamisele. Tänu meediale saavutati vabariigi tasemel avalik pagulasteemaline debatt, toimusid mitmed kohalikke elanikke kaasavad koosolekud ja kohtumised. Vao külale valiti üle pika aja taas külavanem. Koostöös Väike-Maarja vallavalitsuse, Sotsiaal- ja Siseministeriumi esindajatega sai teoks teise pagulaskeskuse loomine Vägevale, mis vähendas Vao küla koormust. Ühiste arutelude, talgute ja lobbytööga survestati pagulaskeskuse haldajaid ümbruse heakorrade, kohalike elanike turvalisusele, varjupaigataotlejaile kohalike kultuurinormide selgitamisele tähelepanu pöörama ja lastele mänguväljakut rajama. Vao kogukonna MTÜ algatatud tegevused vähendasid oluliselt külakogukonnas tekkinud pingeid ja hirme ning parandasid Vao küla keskuse korterelamute ümbruse välisilmet: toodi juurde prügikonteinereid, hakati niitma teeääri, Vao küla turvalisust asus tagama regulaarne politseipatrull.

Tegevuste läbiviimise ja koosolekute korraldamise kohaks on Vao kogukonna MTÜ soetanud algselt elamiskõlbmatu kütteta korteri, kuhu on praeguseks sisustatud kangastelgede tuba, wc ja kööginurk, remonditööd jätkuvad.

Käesoleval ajal tegeleb Vao kogukonna MTÜ looduse ja kultuuripärandi säilimise toetamisega, korraldab käsitöö ja kunstialaseid töötubasid. Kangastelgedel kaltsuvaiba kudumine on väike vajalik panus tekstiiltoodete taaskasutusse suunamiseks.

### **3.2 Seosed teiste arengukavadega**

#### **Väljavõte Väike-Maarja valla arengukavast 2021 - 2027**

Väike-Maarja valla põhilised väljakutsed (lk 10)

Külaelu ja kodanikualgatus:

- Kogukonnatunde kasvatamine, arvestades piirkondade omanäolisust.
- Sädeinimeste toetamine.

#### **Külaelu ja kodanikualgatus (lk 16)**

Üldeesmärk

Väike-Maarja vald on ühtne, kuid samas eriilmeliste kogukondadega vald.

## Alaeesmärk

- Erinevate piirkondade kogukonnad teevad koostööd.
- Kogukondade tegevusega seotud osapooltel on hea ülevaade valdkonnas toimuvast.
- MTÜ-d on tugevad partnerid vallavalitsusele.
- „Sädeinimesed“ on motiveeritud ja tunnustatud.

## Lk 34

Kodanikeühendused saavad kehtestatud korra alusel taotleda tegevustoetust igapäevase tegevuse korraldamiseks ja jätkusuutlikkuse tagamiseks, ühekordset toetust kohalikule elanikkonnale suunatud ürituste ja ühistegevuste teostamiseks ning projektitoetust erinevatest fondidest ja programmidest rahastatavate projektide kaasfinantseerimiseks.

Kultuur, sport ja vaba aeg (Tegevuskava, investeeringud lk 18)

2. Kiltsi rahvamaja katuse renoveerimine 30 000 toetus 70%, MTÜ 15%, KOV 15% ehitusnõunik

MAAKONNA ARENGUKAVAST <https://www.virol.ee/strategiadokument>

## Lk 12

Kindlaks märksõnaks Lääne- Viru maakonna turismitoote puhul on mitmekesisus. Varasemal perioodil tublisti arendatud ja hästi toimivate Lahemaa mõisakomplekside (Sagadi, Palmse, Vihula) kõrval on ruumi ka teistele mõisaturismi arendustele, milleks praegu jätkub maakonnas nii mõisaid (Neeruti, Moe, Kiltsi, Jäneda, Arkna, Muuga jt) kui ka ideedega arendajaid. Maakonna turismitoodet mitmekesistab rahvaspordivõimalusi pakkuvate puhkealade (sh Emumägi, Rakke terviserajad, Äntu järved, Ebavere terviserajad, Viitna järved, Neeruti terviserajad, Jäneda terviserajad ja Kalijärv, Männikmäe terviserajad, Tamsalu terviserajad, Porkuni järved, Kadrina terviserajad, Palermo terviserajad, Mõedaku terviserajad, VinniPajusti terviserajad, Tudu terviserajad jpt), samuti Võsu ja Kunda rannaalade väljaarendamine. Rakvere linna kultuuriobjektide taristu (Vallimäe kompleks, Pärdi kontserdihoone, rahvatantsukeskus) vajab

uuendamist, et jätkuvalt LÄÄNE-VIRU MAAKONNA ARENGUSTRATEEGIA 2030+ 13 pakkuda häid võimalusi mõjukate kultuuriürituste korraldamiseks ja tuua maakonda külastajaid. Oluline on maakonna ääremaa kultuuri mitmekesistamine, mis vajab uuendamist ja mitmekesistab piirkonna elu ja annab võimalusi erinevate kultuuriüritust korraldamiseks

### Lk 13

Puhkemajanduse seisukohast on arengupotentsiaali ka Pandivere piirkonnal, kus vahelduv maastik on andnud ja annab perspektiivis võimalusi edasi arendada aktiivse puhkuse alasid. Rikas kultuuripärand tänu ajaloolistele isikutele (Karl Ernst von Baer, A. J. von Krusenstern, F. G. W von Struve, C. T. von Neff, F. B. von Lütke jt) ning pikaajaline traditsioon Eesti rahvuskivi – paekivi – kasutamisel pakub seal võimalusi töötada välja mitmekesine turismitoode, mille sõlmpunktideks on Kiltsi mõisakompleksi renoveerimine kaardilossiks, Muuga mõisa kultuuripärandi ja UNESCO maailmapärandisse kuuluva Struve geodeetilise kaare parem eksponeerimine, Porkuni Paemuuseum, Tamsalu lubjapark, Puhta vee teemapark, mitmed loodusrajad jne.

### Lk 18

Nõrkused (valik)

Rahvastiku vähenemine, vananemine ja väljaränne

Maakonna lõunaosa ääremaastumine

Maakonna linnade ja külade nõrk areng

Tervikliku maakondliku koostöö puudumine

Maakonna vähene osalus rahvusvahelistes projektides

Liiga suur piirkondlik varieeruvus sotsiaalsete teenuste kättesaadavuses ja kvaliteedis

EESTI 2035 (lk 6):

Rahvastikum muutused nõuavad nii kestlikku rahvastikupoliitikat, toetavat keskkonda pakkuvat laste-, noorte-, haridus-, pere- ning tervise poliitikat, suurt tööhõivet soodustavate meetmete arendamist, eakate tööelu kestuse pikendamist ja väärrika vananemise toetamist, sisserrännanute sihipärasest kohanemist ja lõimumist Eesti keele- ja kultuuriruumi, Eestis elavate inimeste ja rahvuskaaslaste osalemist ühiskondlikes ja kultuurilistes tegevustes kui ka sobivate tervishoiu- ja sotsiaalteenuste tagamist. Rahvastiku vähenemisest ja vananemisest tingitud muutused mõjutavad enim Ida-Virumaad, Kagu-Eestit ja Kesk-Eestit ning keskustest kaugemaid piirkondi. Tallinna ja Tartu (ning vastavate maakondade) rahvaarv prognoosi kohaselt jätkuvalt kasvab. Linnastumise ja rahvastikum muutustega aitab toime tulla teadmispõhine tasakaalustatud lähenemine, mis arvestab piirkondlike eripärade ja vajadustega, vähendab piirkondade sotsiaal-majanduslikku ebavõrdsust ning toetab maaelu.

Lk 11

Kuigi ühissõidukid on kättesaadavad 76%-le elanikest, on vahemaade läbimise suur ajakulu, transpordiliikide kombineerimise ja liinide omavahelise ühenduvuse keerukuse tõttu ühissõidukite kasutajate ning jalgsi ja jalgrattaga liikujate osakaal viimastel aastatel vähenenud (2018. aastal vastavalt 20,7; 15,1 ja 2,7%). Peame muutma elu-, õpi-, vaba aja veetmise ja töökeskkonnad ning liikumise nende vahel tervislikke, keskkonnahoidlikke ja turvalisi valikuid soodustavaks ning ligipääsetavamaks kõikidele ühiskonnaliikmetele. Hea näide on riigisisene rongiliiklus: sõitjate arv on kuue aastaga kahekordistunud (8,37 miljonit sõitu aastas). Piirkondade konkurentsivõime parandamiseks on peale riigisiseste vahemaade läbimise ajakulu vähendamise oluline arendada Eesti ühendusi Euroopa muude piirkondadega, seda nii transpordi- kui ka energiataristu mõttes. Maismaatranspordi välisühenduste arendamine peab jätkuma Euroopa Liidu transpordi põhivõrgu väljaehitamise kava kohaselt (sh Via Baltica ja Rail Baltic). Energiataristu puhul vajavad tähelepanu energiajulgeoleku ja varustuskindluse küsimused. Jätkata tuleb kiire internetiühenduse arendamist.

### **3.3 KILTSI- EBAVERE piirkonna elukeskkonna SWOT arengutegurit analüüs**

Töötubade läbiviimise tulemusena 2021. aastal valmis SWOT tabel. Koosolekutel osales kokku 100 inimest. Toimus arutus ning selle tulemusena valisime välja ka fookusteemad, millele oma järgnevatel tegevustes keskenduda.

### **Arengutegurite kirjeldamine**

<b>Piirkonna sisemised tugevused</b>	<b>Piirkonna sisemised nõrkused</b>
<ol style="list-style-type: none"> <li>1. Rahulik ja turvaline keskkond</li> <li>2. Aktiivne ühistegevus Oluliste teenuste (kogukonnamaja, põhikool, raamatukogu) lähedus.</li> <li>3. Väike-Maarja-Ebavere-Kiltsi Kergtee olemasolu, töökäimiseks ja sportimiseks</li> <li>4. Kiltsi loss, Ebavere rajad, hoone, sealsed sportimise ja vaba aja veetmise võimalused</li> <li>5. Konstrukttiivne koostöö vallaga</li> <li>6. Rahvusvahelise tasemega hea korraldusega ratsaspordivõistlused</li> <li>7. Kohalike ratsasportlaste ja hobuste suurepäraseid tulemusel võistlustel</li> </ol>	<ol style="list-style-type: none"> <li>1. Noori suhteliselt vähe</li> <li>2. Palju ka passiivseid inimesi, keda ühistegevused ei huvita- soovivad rahulikult elada (põliselanikud, suveelanikud igas vanusegrupis)</li> <li>3. Infrastruktuur vajab arendamist- rattaparkla ja kogukonnamaja renoveerimine</li> <li>4. Piirkonnaülene vähene koostöö</li> <li>5. Põlenud eramajad</li> </ol>

**Piirkonna välised võimalused**

**Piirkonna välised ohud**

<ol style="list-style-type: none"> <li>1. Raudtee olemasolu – juhilubadeta inimeste suurepärase liikumisvõimalus</li> <li>2. Linnaelanike huvi kasv maaelu vastu.</li> <li>3. Projektide rahastused erinevate fondide poolt</li> <li>4. Piirkonnaülese külade võrgustiku olemasolu, mida me saaksite paremini enda jaoks kasutada</li> <li>5. Rahvusvaheline hea maine sporthobuste kasvatamise ja ratsaspordi alal</li> <li>6. Turismivaldkonna jätkuv tõusutrend</li> <li>7. Unikaalne kaunis looduskeskkond</li> </ol>	<ol style="list-style-type: none"> <li>1. Noorte lahkumine kaugematesse tömbekeskustesse</li> <li>2. Üksteisest võõrandumine – vanemad inimesed ei tunne nooremaid ja vastupidi</li> <li>3. Ettevõtete sulgemine – näiteks, erakaupluse sulgemine klientide vähesuse tõttu</li> <li>4. Vald ei arvesta kogukonna huve – see oht on alati olemas, kõige lihtsam on öelda - pole vahendeid</li> </ol>
---	---

*Fookusvaldkondade valikud, tuginedes arengutegurite analüüsile*

### **Sidus kogukond, piirkonna külade koostöö, traditsioonilised üritused**

Tuginedes oma tugevustele, kasutame ära võimalused:

Teeme konstruktiivset koostööd vallavalitsusega ja naaberküladega, et hoida piirkond aktiivselt tegutsemas ja tagada tegevuspaikade arendamine. Algatame Vao jõe kui Põltsama jõe ülemjooksu seisundi täiendavad uuringud, ülemjooksu reostuste mõju alamjooksu kalavarudele, teoreetiline võimalus suunata jõgi vanasse sängi.

### **Ühistegevused kogukonnas, toimiv kultuuri- ja huvitegevus**

Kasutades võimalusi ületame oma nõrkused:



Ühised tegevused ja ringid kogukonnamajas meie piirkonnas elavatele erinevatele põlvkondadele, ka eakatele. Kilti mõisa ja Ebavere radade arendamine. Rahvusvaheliste ja vabariiklike ratsaspordivõistluste korraldamine

Kasutades oma tugevusi väldime ohtusid:

Kooskäimise koht kogukonnamajas, aktiivne tegevus, siis ei toimu üksteisest võõrandumist.

Väiksemate koosolekute korraldamise koht ja kangastelgedel kudumise võimalus Vao kogukonna MTÜ ruumides.

### **Keskkonnateadlikkus ja taaskasutus**

Riiete, mööbli jne taaskasutuse, prügi sorteerimise propageerimine.

Loengute ja praktiliste töötubade korraldamine taaskasutuse propageerimiseks. Kasutatud tekstiilmaterjali ettevalmistamine, taaskasutusmaterjalist kaltsuvaipade kudumine.

Põltsamaa jõe ülemjooksu Vao jõe täiendavate uuringute algatamine.

### **Uued elanikud piirkonnas**

Täiendavaid võimalusi oma nõrkuste ületamiseks ja ohtude vältimiseks:

Infrastruktuuri parenedes tulevad noored maale tagasi, kes soovivad siin oma lapsi kasvatada ning väiksemasse kooli panna, eriti kui siin on ka midagi teha. Heakorrastatud välisilmega rahulikud ääremaakülad mõjuvad ligitõmbavalt.

Vaatetorn on atraktiivne huvipunkt piirkonna külalistele.

## **4. EESMÄRGID JA TEGEVUSED**

### **4.1 VISIOON: Sidus Kiltsi-Vao-Ebavere kogukond, nutikas ja ühtehoidev piirkond ning motiveeritud eestvedajad.**

Meil on puhas looduskeskkond, kiired ühendused ja stabiilne elanike arv.

#### **VÕTMEVALDKONNAD:**

- sidus kogukond, piirkonna külade koostöö, traditsioonilised üritused;
- ühistegevused kogukonnamajas, toimiv kultuuri- ja huvitegevus;
- keskkonnateadlikkus ja taaskasutus;
- uued elanikud piirkonnas.

#### **TEGEVUSSUUNAD:**

- Külade aktiivi koondamine
- Kogu piirkonna arendamine
- Piirkondliku Kiltsi kogukonnamaja renoveerimine
- Kiltsi mõisakompleksi arendamine
- Taaskasutuse propageerimine piirkonnas, loodushoid
- Põltsamaa jõgi vanasse sängi ja tiigid puhtaks
- Vaatetorni projekteerimine ja ehitamine
- Piirkonna atraktiivsuse suurendamine uutele elanikele

### **4.2 Arengueesmärgid:**

#### **1. Naaberkülad teevad aktiivselt ja konstruktiivselt koostööd**

Mõõdikud: elanike kaasatuse suurendamine - mitu küla, uued organisatsioonid, uued eestvedajad.

- Sotsiaalmeedia kaudu aktiivsete inimestega suhtluskanali loomine
- Tegevuste delegerimine ja kokkulepped info jagamiseks
- Piirkonna aktiivsete inimeste regulaarsed vajaduspõhised kohtumised
- Küladel ühine tegevuskava
- Rohkem personaalset suhtlemist kohalikega

## **2.Kaasajastatud ja heakorrastatud uusi võimalusi pakkuv taristu kogukondlike tegevuste tarbeks**

Mõõdikud: renoveeritud ruumid, uued atraktsioonid, säästvad lahendused.

### 2.1. Piirkondliku Kiltsi kogukonnamaja renoveerimine

- Kogukonnamaja katuse renoveerimine
- Ekspertide kaasamine innovaatilisteks renoveerimislahendusteks
- Rohelise energia kasutamine, päikesepaneelid katusele, päikesepaneelid fassaadile

### 2.2 Kiltsi mõisakompleksi arendamine

- Kõrvalhoonesse majutus, hostel
- Kergliiklustee Kiltsi mõisast Vao külasse
- Mõisapargi II ja III etapp

### 2.3 Ebavere radade ja kompleksi arendamine

- Kelgumäe arendusprojekt
- Talvine ja suvine tuubirada
- Hostel 20 magamiskohta

### 2.4 Vao Ratsaklubi arendamine

- Korraldatakse regulaarselt rahvusvahelisi ja vabariiklikke ratsavõistlusi, mis suurendab rahvusvahelisel tasemel piirkonna küllastatavust ja tuntust
- Ratsasport pakub esteetilist vaatamängu ka asjatundmatule pealtvaatajale
- Mõõdikud - Startide, osalejate, küllastajate arv, meediakajastused
- Ratsasportdikeskuses on kaasaegne innovatiivne sõnnikumajandussüsteem multilifti, seinte ja varikatusega
- Uued rangetele reeglitele vastavad ilusad ohutud võistlustakistused ja väravad vabastavad Ratsaklubi finantsvahendeid investeringuteks,

treeninguteks, võistlustel osalemiseks. Nende väljarentimine toodab lisatulu.

## 2.5 Vao kogukonnakeskuse arendamine

- Korraldatakse õpitubasid, renditakse ruume ja seadmeid koosolekute korraldamiseks, käsitööga tegelemiseks ja kangastelgedel kudumiseks.
- Mõõdikud - renoveeritud soojusthoidvad ruumid, lihtsalt kasutatavad kaasaegsed töövahendid uued kangasteljed kahele kudujale, uued soojapidavad aknad-uksed

## 3. Keskkonnateadlikus ja taaskasutus

Edenev taaskasutus ja ringmajandus, paremini hoitud keskkond piirkonnas  
Mõõdikud: taaskasutusse laekuvad esemed, taaskasutajate hulk ja aktiivsus; propageerivate tegevuste ja neis osalejate hulk.

- Eestkõnelejate kasutamine, tuntud inimeste esinema kutsumine
- Erinevate organisatsioonide kaasamine
- Taastuvenergia kasutuselevõtu propageerimine piirkonnas
- Taaskasutuse propageerimine piirkonnas, loodushoid
- Erinevate töötubade korraldamine

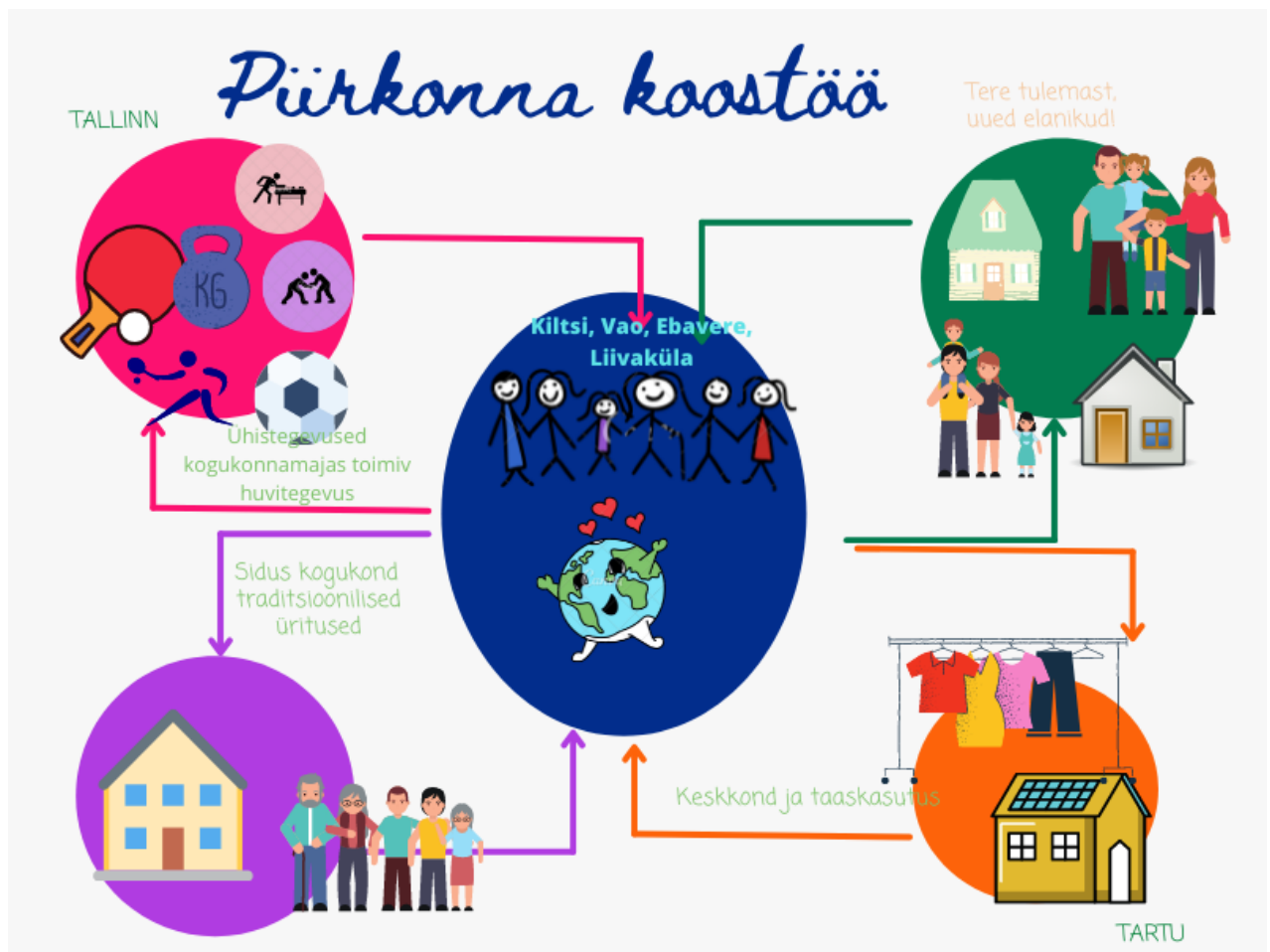
## 4. Uute elanike maale elama kutsumine.

Piirkonna positiivne kuvand, millele tuginedes soovivad inimesed siia piirkonda elama tulla

Mõõdikud: tühjad majad on saanud omanikud, tühjadel ehituskruntidel on uued omanikud, piirkonda elama tulnud perede arv

- Sotsiaalmeedia erinevate võimaluste kasutamine
- Vallavalitsusega koostöös meetme väljatöötamine
- Huvitav ja interaktiivne videoklipp piirkonnas

## 4.3 STRATEEGIA SKEEM



## 4.4 ARUKAD LAHENDUSED

### TEGEVUSKAVA

TEGEVUS VASTAVAD (ARENGU)EESMÄRGID, MÕÕDIKUD NUMBRITEGA 1,2,3,4	AEG	TEGIJAD, VASTUTAJA	RESSURSS
Memmede laulu- ja tantsuring. Noorte emade ring koos lastega Lauatennise trenn Sangpommi trenn 2,4	Jaauar 2022 - detsember 2023	MTÜ Meie Kiltsi Vao kogukonna liikmed Liivaküla elanikud Ebavere aktiiv Pikevere aktiiv	MTÜ Meie Kiltsi, inimressurss, vabatahtlikud (toimub) Tegutses 3x toimub
Katuse ehitusprojekti valmimine hinnapakumuste küsimine, Ehitusfirma valik Töölepingu sõlmimine 1	Veebruar 2022, toetuse saamise korral on aega ellu viia 2 aastat	MTÜ Meie Kiltsi, valla ehituspetsialist	Vallavalitsus, MTÜ Meie Kiltsi TEOSTATUD
Koostöös Väike-Maarja noortekeskusega mobiilse noorsootöö korraldamine 1,2	Märts 2022 - detsember 2022	MTÜ Meie Kiltsi, Väike-Maarja noortekeskus	MTÜ Meie Kiltsi Ei toimu
Kogukonnamaja katuse renoveerimine I- ETAPP vana katuse eemaldamine, utiliseerimine. Sarikate renoveerimine, uus roovitus, pleki paigaldus, Korstnate remont 3 tk 1	Aprill 2022 – aprill 2024	MTÜ Meie Kiltsi	Projektid, toetus Leader 49 500, Omafinantseering 500 eurot, Kaasfinantseering 5000 eurot TEOSTATUD

Kohviautomaadi, snäckiautomaadi paigaldamine bussijaama 1,4	Mai 2022	MTÜ Meie Kiltsi Siret Stoltsen	Vallavalitsus, paigaldusfirma, MTÜ projektiraha, 2000 eurot  Ei saanud teoks
--	----------	-----------------------------------	--

Facebooki administreerimine, haldurite leidmine, info paremaks liikumiseks, reeglid. Olemasoleva kohaldamine või uue grupi loomine, kokkulepped Kuulutuste tegemine teadetetahvlitele 1	Mai 2022	MTÜ Meie Kiltsi Vao kogukonna liikmed Liivaküla elanikud Ebavere aktiiv Pikevere aktiiv	MTÜ-de oma FB grupid, jagamine info liikumise paremaks tagamiseks  toimib
Jaanipäeva korraldamine, Ülesannete jaotamine, võistlused, auhinna, ansambel, toitlustus, lõke, koristamine 1	Juuni 2022	Külade aktiivide liikmed Vao kogukonna liikmed, Liivaküla elanikud Pikevere aktiiv	Projektitoetus+iga küla MTÜ panustab, kas rahaliselt või inimressurssi organiseerimiseks. 1000 eurot TEOSTATUD 2022 Uus 2023 Liivakülas
Piirkonna külade vaheline võrkpallivõistlus. Fotograaf, kommentaator, kohtunik, loosiauhinnad pealtvaatajaile. Auhinnad võistlejaile.	Juuli 2022	MTÜ Meie Kiltsi Liivaküla elanikud Vao kogukonna liikmed Pikevere aktiiv	Projektirahad, külade MTÜ-d panustavad rahaliselt ja tegevusjaotus. 800 eurot  TEOSTATUD 2022

Hobikunstnike näitus ajaloolisel raudteejaama hoonel. Igast külas kunstnik või kaks 1,3	August 2022	MTÜ Meie Kiltsi Vao kogukonna liikmed, Liivaküla elanikud Ebavere aktiiv	Eesti Raudtee, piirkonna külad, projektitoetus. 1000 eurot  TEOSTATUD 2022
Noortevolikogu ning Väike-Maarja Seltsimajaga huviringide loomine 2	September 2022 - mai 2023	MTÜ Meie Kiltsi, Väike-Maarja Seltsimaja, Noortevolikogu	Projektitoetus, teised külad, inimressurss, POOLELI
Moedemonstratsioon, taaskasutus. Riiete taaskasutuse propageerimine. Panna kokku komplektid, leida modellid, muusika, kommentaator 3	September 2022	MTÜ Meie Kiltsi Vao kogukonna liikmed, Liivaküla elanikud	Projektitoetus, teised külad, inimressurss, 400 eurot  TEOSTATUD KOOSTÖÖS KILTISI PÕHIKOOOLIGA ja ERASMUS+ projekti raames
Koostöögruppide koosolek, vajaduste väljaselgitamine, Ettepanekud valla eelarvesse 1	Oktoober 2022	MTÜ Meie Kiltsi Vao kogukonna liikmed Liivaküla elanikud	MTÜ Meie Kiltsi  TOIMUS 2022 detsembris
Kiltsi kogukonnamajja sõudeergomeetri soetamine 2	November 2022	MTÜ Meie Kiltsi Vao kogukonna liikmed Liivaküla elanikud Ebavere aktiiv Pikevere aktiiv	Projektitoetus, MTÜ Meie Kiltsi  teostamata
Tegevuskava kavandatu elluviimise hindamine, järgmise aasta tegevuste kavandamine 1	Detsember 2022	MTÜ Meie Kiltsi Vao kogukonna liikmed Liivaküla elanikud	MTÜ Meie Kiltsi, projektitoetusega 150 eurot  TEOSTATUD dets 2022 Mai 2023



Kogukonnamaja katusele päikesepaneelid 3	Asjakohaste meetmete avanemisel	MTÜ Meie Kiltsi	Teostamata
Maadlustrenn 2	Jaauar 2023 - detsember 2023	MTÜ Meie Kiltsi Vao kogukonna liikmed Liivaküla elanikud Ebavere aktiiv Pikevere aktiiv	MTÜ Meie Kiltsi, inimressurss  Teostamata
Rahvamatk "Looduslik antidepressant" 3,4	Jaauar 2023 - detsember 2023	MTÜ Meie Kiltsi Vao kogukonna liikmed Liivaküla elanikud Ebavere aktiiv Pikevere aktiiv	MTÜ Meie Kiltsi, inimressurss, projektitoetus, uute teadmiste omandamine  Teostamata
Kiltsi kogukonnamaja suure saali, lavaruumi ja lavaruumitoa renoveerimine 2,4	Oktoober 2023 - detsember 2024	MTÜ Meie Kiltsi	Projektitoetus, MTÜ Meie Kiltsi, Väike-Maarja vald

Ratsaspordivõistlus 1,2,4	Mai 22, 23 Sept 22, 23	Vao Ratsaklubi	Omafinantseering Projektirahastus
Mitmepäevased ratsaspordivõistlused Vao Karikas 2022 1,2,4	Juuni, juuli 22, 23	Vao Ratsaklubi	Omafinantseering Projektirahastus Teostatud 2023

Uute võistlustakistuste ja väravate soetamine 1,2	August 22 – mai 23	Vao Ratsaklubi	Omafinantseering Projektirahastus sobiva meetme avanemisel 17000€
Sõnnikuhoidla kaasajastamine multilift, varikatus ja seinad 1,2,3	August 22 – Juuni 23	Vao Ratsaklubi	Omafinantseering Projektirahastus sobiva meetme avanemisel 25000€
Hobuseraua kaunistamise Töötuba 1,3	Juuni 22	Vao kogukonna MTÜ	Omafinantseering Projektirahastus
Kangastelgedel kudumise töötuba 1,3	Sept 22	Vao kogukonna MTÜ	Omafinantseering Projektirahastus
Kahele kudemisele uute kangastelgede soetamine 1,2,3	Juuli 22 – dets 23	Vao kogukonna MTÜ	Omafinantseering Projektirahastus sobiva meetme avanemisel 2100.00 €
Vao kogukonna MTÜ korteri akende vahetus ja nutikile paigaldus. Pargi 8-19 1,2,3	Juuli 23 – dets 23 17-30.07.2023	Vao kogukonna MTÜ	Omafinantseering, PROJEKT Meede „Arukad külad“ 5000.00 €
Põltsamaa jõe ülemjooksu täiendavate uuringute algatamine Vao jõgi vanasse sängi ja tiigid puhtaks 1,2,3,4	Juuli 22 – dets 35	Vao kogukonna MTÜ	Sobivate meetmete avanemisel
Vaatetorni asukoha otsing, projekteerimine ja ehitamine 1,2,3,4	Juuli 22 – dets 35	Vao kogukonna MTÜ	Sobivate meetmete avanemisel

## **5. JUHTIMINE JA SEIRE**

Strateegia elluviimises osalevad organisatsioonid on MTÜ Meie Kiltsi, MTÜ Vao küla hüvanguks, Liivaküla külaselts, A.J. von Krusensterni nimeline MTÜ. Juhtimise mudeliks on mittetulundusühingute poolt loodud juhtgrupid, kes tegelevad strateegia tegevuskava elluviimisega aktiivselt.

Strateegia teostumist jälgivad mittetulundusühingute juhatuste juhtgrupid koos külavanematega. Kaasatakse veel ka initsiatiivgrupp aktiivsetest vabatahtlikest.

Vahekokkuvõtted tehakse vähemalt üks kord aastas ja elluviidud tegevustest informeeritakse inimesi piirkonna ühistel koosolekutel ja ka oma külade sisestel koosolekutel.

Parandused strateegia tegevuskavasse viiakse sisse vastavalt vajadusele.

Juhtgrupp: Reet Reimann, Mall Võhandu, Siret Stoltsen, Anne-Liis Salu, Vassili Kašuba ja Nelli Eerma. Juhtgrupiga on liitunud Ulvi Mehiste ja Piret Ervald.