

**AVISPEA, EIPRI, PANDIVERE, RAEKÜLA, RASTLA,
TRIIGI PIIRKONNA ARENGUKAVA
2022-2030**

Koostatud Leader ühisprojekti „Ükski küla pole üksi“ raames

Külad/piirkond 2022

SISUKORD

SISSEJUHATUS	4
ARENGUKAVA TEGEMISE LUGU	5
2.1. Sihtrühmade kaasamine	6
2.2. Partnerite kaasamine	6
2.3. Kodanike teavitamine	6
PIIRKONNA ISELOOMUSTUS JA ANALÜÜS	8
Ajalugu	8
Piirkonna iseloomustus	11
Eestvedamine ja koostöö kogukonnas	11
Seosed teiste arengukavadega	13
Arengutegurite analüüs	13
PIIRKONNA TULEVIKUPILT, EESMÄRGID, TEGEVUSED	14
Eesmärgid ja tegevused	16
Üldine eesmärk	26
Võtmevaldkonnad ja arengueesmärgid	26
ARENGUKAVA ELLUVIIMINE JA SEIRE	26

1. SISSEJUHATUS

Käesolev Väike-Maarja valla kuue küla (Avispea-Triigi-Rastla-Eipri-Pandivere-Raeküla) strateegia on koostatud MTÜ PAIK LEADER koostööprojekti Pandivere Arukad külad raames perioodiks 2022–2030.

Arukate külade kontseptsioon on Euroopa Liidus üha olulisemaks muutuv mõiste, toetades erinevate toetusvahendite kasutamist maapiirkondade arenguks, julgustades kohalikke elanikke koostöös tegutsema, et parandada kogukondade ja külade elukvaliteeti ning võimalusi.

Eesti LEADER tegevusgrupid on algatanud arukate külade arenguprogrammi, mis on siseriiklik LEADER koostööprojekt. Selle eesmärk on pakkuda tuge ja koolitustegevusi programmis osalevatele küladele oma piirkonna aruka küla strateegia loomiseks ja innovaatiliste piloottegevuste rakendamiseks.

Strateegia koostamise protsessis viidi läbi neli töötuba, mille eestvedajateks olid MTÜ PAIK LEADER ja arenduskonsultant Indrek Kärner. Töötubadesse olid kaasatud erinevad huvigrupid – kohalikud elanikud, ettevõtjad, MTÜd jt. Töötubades kaardistati piirkonna hetkeolukord, leiti võtmevaldkonnad, millega tuleb tegeleda ja seati arengueesmärgid. Strateegia koosneb kolmest osast: piirkonna ülevaade, arengutegurite kirjeldus ja analüüs, arengueesmärgid ja tegevuskava.

MTÜ PAIK (Pandivere LEADER tegevusgrupp) kavandab tugiprogrammi Pandivere piirkondade arengustrateegiate ettevalmistamiseks. Tegevuste idee ja eesmärk on saada kogukonna vajadustest lähtuv sisend piirkonna arenguks sh erinevate toetusmeetmete otstarbekamaks kasutamiseks. Piirkonnad saavad omakorda programmi käigus koostada, kasutades mentori tuge, endile arengukavad.

Piirkonna arengukava on selle elanike kokkulepe ja ühine arusaam põhiprobleemidest ja vajadustest, sarnastest huvidest ning võimalikest lahendusteedest. Otsused võetakse vastu ühiseid eesmärke silmas pidades.

Arengukava kui tegevusjuhise põhineb ühistel arengusuundadel, mis on koostegutsemiseks vajalikud. Arengukava aitab meenutada ja jälgida seda, milles täpsemalt kokku lepiti.

Arengukava koostamise protsessi käigus on piirkonna elanikel võimalik üksteise mõtteid kuulata, enda arvamust avaldada ning õppida teistega arvestama ja koostööd tegema. Nii tekib ja tugevneb struktuur, mis on küla arengu aluseks.

2. ARENGUKAVA TEGEMISE LUGU

Eipri piirkonnas on kuus küla. 2022. aasta juunis toimunud Eipri piirkonna külade ühiskoosolekul otsustati, et otstarbekas on koostada kogu piirkonna (Eipri, Raeküla, Pandivere, Rastla, Triigi, Avispea) ühine külade arengukava.

Arengukava kallal töötavad külad ühiselt. Kaasatud on kõigi kuue küla elanikud. Peetakse nii ühiseid kui ka külade omavahelisi koosolekuid. Jooksev suhtlus ja arutelu toimub ka elektrooniliselt (meilid, listid). Info kogumiseks kasutatakse ka internetti (dokumentide jm. allikate uurimine).

Selgitatakse välja külade nõrgad ning tugevad kohad ja sellest lähtuvalt vajadused ja pikemaajalised eesmärgid. Arengukava on külade ühistegevuse aluseks ja seal tuuakse välja piirkonna visioon aastani 2030.

Arengukava võib pidada kokkuleppeks külade ja erinevate huvigruppide vahel, kuna selle koostajad on kohalikud elanikud.

2.1. Sihtrühmade kaasamine

Kõigist kuuest külast kaasati külade esindajad Arukate Külade kohtumistele. Külade esindajate ülesandeks jäi oma külades läbi arutada küla tugevused ja nõrkused, tutvustada arengustrateegia koostamise teemat ning kaasata edaspidistele arengustrateegia kohtumistele ka teisi külaelanikke.

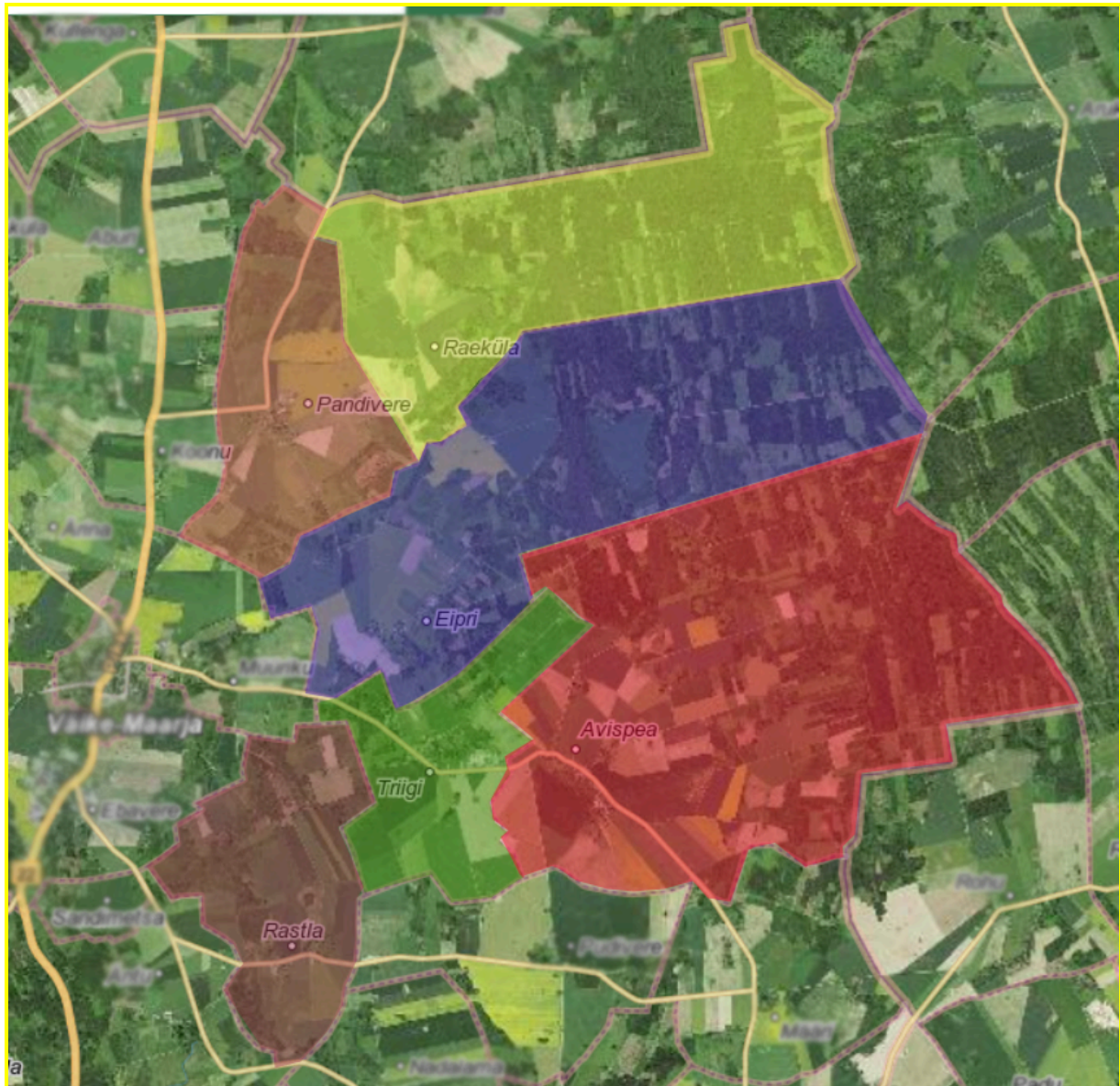
2.2. Partnerite kaasamine

Sihtrühmade kaasamiseks tuleb selgitada, milleks meile seda vaja on ja mis kasu me saame. Oleme igas külas korraldanud koosolekuid, et arutada küla nõrkuseid ja tugevusi. Räägitud sai ka külade eesmärkidest kuidas edasi. Kaasatud on MTÜ PAIK ja Väike-Maarja vald.

2.3. Kodanike teavitamine

Selleks et külaelanikele olulist infot edastada või kohtuda, antakse teada helistades, meili teel ja ka postkastidesse lipikute panekuga. Teada on, et Eipri külas on elanikega kokkulepitud, et olulise info puhul pannakse paberil info iga pere postkasti, lisaks sellele levitatakse infot ja suheldakse sotsiaalmeedia vestlusgrupis ning avalikul sotsiaalmeedia lehel, vajadusel helistatakse. Triigi külas kasutatakse info levitamiseks sotsiaalmeedia avalikku lehte, infotahvleid ning lipikute panemist kortermajade trepikoja ustele või postkastidesse. Raekülas levitatakse infot helistades ja külakoosolekutel. Avispea külas kasutatakse info levitamiseks sotsiaalmeedia avalikku lehte, infotahvleid.

3. PIIRKONNA ISELOOMUSTUS JA ANALÜÜS



Käesolev arengukava on loodud Avispea, Eipri, Pandivere, Raeküla, Rastla ja Triigi küladele.

3.1. Ajalugu

Avispea

Äntu

mõisa

omanikud

https://www.ra.ee/apps/kinnistud/index.php/et/kinnistud/view?id=16892&knr=&hpr=&krundi_nr=&markus=&kinnistu_nimi=&eesnimi=&perenimi=&sisu=&perenimi_sisu=&majad=&tanav=&asustus_yksus=&asustus_yksus_sisu=&liht_otsing=%C3%84ntu&xr=eNpLtDK0qs60MrBOtDKBMIqtjIyslLIz8%252Fiyi0tKU%252FSLUxOLkjOCM3MLclKVgLKghlZKOZkZJfH5JcWZeekgIVMrpcMteSWIYGkrpUIobQiiLYCqE%252FPSSxPTwbqBRqeWKFnxIglATCEmlg%253D%253D

Eipri

Eipri küla esmamainimine kirjalikes allikates on 1476. aastal (Eiper). Eipri küla kuulus Triigi mõisale. 1796. aasta kaardile on Eipri külla märgitud kõrts. Teada on, et Eiprit läbis juba muinasajal kasutusel olnud tee, mille ääres asus mitmeid kõrtse (nende seas ka Eipri). Kool asutati 1870. aastl. Uus, ja viimane koolimaja ehitati 1894. aastal. Kool suleti 1978. aastal. Eipris on aegade jooksul tegutsenud mitmeid seltse ja ühinguid, nende seas ka tuletõrjeselt. Endisesse Eipri kaupluse hoonesse rajati külaseltsi eestvedamisel 2013. aastal külamaja.

Eipri

kooli

kokkutulek

<https://virumaateataja.postimees.ee/943698/eipri-kula-ootab-endise-kooli-kokkutulekule>

Eipri küla <https://et.wikipedia.org/wiki/Eipri>

Eipri külamaja <https://maaleht.delfi.ee/artikkel/66785031/eipri-kulamaja-seob-kulaelanikke>

Raeküla

Asustus Raeküla maadel on enam kui 2000 aastat vana, sellest annavad märku külas asuvad lohukivid.

Raeküla esmamainimine kirjalikes allikates toimu 1430. aastal, kui Wolmer Hastferi pärijad, tema pojad Hans ja Claus Hastferid müüvad Undla mõisa koos selle järgi oleva küla Raikull, Jürgen Lodele. Raeküla mõis oli Pandivere rüütlimõisa karjamõis. Mõisa viimased sakslastest omanikud olid von Rennenkampffid. Maareformi järgselt 1919. aastal, kuulus mõis Eesti Vabariigile. Eesti Vabariigi ajast oli mõisa peahooned 6-klassiline algkool, mis hiljem suleti (õpilased jätkasid Pandivere koolis). Hüljatud ja lagunev mõisa peahoone lammutati 1959. aastal.

Külas on aegade jooksul tegutsenud mitmeid seltste ja ühinguid, nende seal Eesti Maanaiste Selts ja Raeküla Ülemaaline Eesti Noorsoo Ühendus. Külas tegutses meierei ja veski.

Raeküla küla <https://et.wikipedia.org/wiki/Raek%C3%BCla>

Raeküla mõis <http://www.ra.ee/apps/kinnistud/index.php/et/kinnistud/view?id=17001>

Pandivere

Pandivere esmamainimine kirjalikes allikates toimus 1547. aastal. Mõis eraldati Kärša mõisa maadest 1801. aastal. Viimane mõisnik Pandiveres oli von Rennenkampff. Mõisas tegutses kool, mille koolmeistriks on olnud ja Jakob Liiv (oli ka vallakirjutaja). Hiljem tegutses mõsa peahoones kolhoosi kontor ja seal asusid korterid. Mõisa peahoone põles 1983. aastal. Pandivere mõisa hoonetest on paremini säilinud vana viinavabriku hoone.

Pandivere mõis <http://www.mois.ee/viru/pandivere.shtml>

3.2. Piirkonna iseloomustus

Eesti läbis 2020. aastal ulatuslike majanduslike mõjudega tervishoiukriisi (COVID-pandeemiast tulnud piirangud). Samas ei ole piirkonnas aktiivselt arendatud toitlustuse, majutuse, teeninduse ja turismiga seotud tegevusalasid, kus oli piirangute mõjud kõige suuremad. Ukraina sõja laienemisest tingitud inflatsioon avaldab piirkonnale sarnast mõju Eesti teiste maapiirkondadega. Oluliselt kõrgem elektri ja mootorikütuste hinnad mõjutavad elanikkonna igapäevast toimetulekut. Maapiirkonnas on ülimalt keeruline tööle käia ühistranspordiga ning kasutatakse peamiselt isiklike sõiduvahendeid. Mootorikütuste oluline hinnatõus võib vähendada piirkonnas elukoha rajamise atraktiivsust.

Piirkonna ettevõtete peamised tegevusalad on taime- ja loomakasvatus, masinate ja seadmete remont. Väike-Maarja valla elanike tööhõivet iseloomustab seotus Väike-Maarja alevikuga ja ka Rakvere linnaga.

Piirkond on elektriteenustega kaetud. Sideteenuste vajadus on samuti piisav, kuid piirkonnas on elanikke, kellel on soov interneti püsiühendust parandada. Samas ollakse internetiside teenuse osutamisele hinnatundlikud.

Elanike arv piirkonnas 1. mai 2022. aasta seisuga:

Avispea 118

Eipri 87

Pandivere 97

Raeküla 24

Rastla 40

Triigi 242.

3.3. Eestvedamine ja koostöö kogukonnas

Avispea küla elanikud on väga tragid üheskoos küla korrastamisel. Igal kevadel korraldatakse talgupäev, kus on alati palju osavõtjaid ja saab suur töö tehtud. Samuti tuleb külarahvas kokku

talvel sõbrapäeva paiku, et üheskoos matk ette võtta. Sõbrapäevamatk lõppeb alati ühise supisöömisega. See ühendab külaelanikke ja loob võimaluse inimestel üksteisega lähedasemateks saada. 2019. aastal oli Avispea küla esmamainimise 800.aastapäev, sel puhul korraldati suured pidustused ja anti välja lugude kogumik "Minu Avispea". Raamat koosneb Avispea küla praeguste ja endiste perede enda kirjutatud lugudest ja fotodest. 2022 toimus Avispea küla perepäev, mille käigus avati vastvalminud külakiik.

Eipri külas tegutseb Eipri Külaselts, mille eesmärk on külaelu arendamine. Ühingu sihtgrupiks on Eipri küla elanikud, aga ka naaberkülade elanikud. Külaseltsi liikmete arv on 33. Eipri külas elab 90 elanikku. Eipri Külaselts on korraldanud erinevaid üritusi: Eipri esmamainimisest 555 a, Eipri külakooli kokkutulek, Eipri küla kokkutulekud (osalevad ligikaudu 120-150 inimest), seenepäevad „Sõida seenele!“ (kahepäevane üritus), kuue naaberküla ühised külade päevad, traditsioonilised üritused on vastlapäev, jõululaat, küla jõulupidu (külalastele käib jõuluvana, see üritus toob kokku 25-30 last vanematega), lihavõtted, toimuvad regulaarsed küla koosolekud, talgupäevad ja õpitoad. Renoveeritud on külamaja, korrastatud selle ümbrus, ehitatud puukuur. Projekte aitasid rahastada Leader, KOP, Väike-Maarja vald, suur osa on ka külaelanike vabatahtlikul tasustamata töö. Ühingu tugevused on liidrite olemasolu ja entusiasm ning ühtehoidev kogukond. Kaasatakse ka naaberkogukondi (Triigi, Pandivere, Avispea, Raeküla, Rastla ning üldisemalt Väike-Maarja valla elanikud) üritustesse nii oma külas kui ka osaletakse teiste kogukondade üritustel. Eipri piirkonda elama asuvatele noortele räägitakse külaseltsi eesmärkidest ning kaasatakse uusi liikmeid seltsitegevusse. Külaseltsi poolt korrastatud külamajas toimuvad küla ühisüritused, küla koosolekud, seal on võimalus piirkonna lastel osaleda mängutubades ning elanikel korraldada perekonna olulisemate tähtpäevade tähistamist.

Triigi külas tegutseb külaselts. Ühiselt korrastatakse igal aastal talgute raames küla. Külaselts korraldab eelkõige lastele suunatud vastlapäeva üritust. Igal aastal toimub suur pidu jaanipäeva tähistamiseks. Aastavahetusel on alati ühine suur ilutulestik, mille tarbeks külaelanikud rahad kokku panevad. Küla on ühtehoidev, mida näitab ka kahel aastal Väike-Maarja valla kaasava eelarve konkursi võitmine. Külaseltsil on Triigi spordihoones oma ruumid, mis on külaseltsi poolt 5 projektiga välja ehitatud ja sisustatud.

Rastla külas ei ole külaseltsi moodustatud ning ei ole valitud ka külavanemat. Külaelanikud paiknevad väga hajali ning ühist ja hästi ligipääsetavat kooskäimiskohta ei ole kokku lepitud. Selleks puudub hetkel ka aktiivne vajadus. Ühiselt osaletakse piirkonna külade spordipäeval. Juhul kui külaelanikel on vaja ürituste korraldamiseks sobivat hoonet, siis seda on võimalik rentida näiteks Eipris või Triigis. Külaelanike arv on väike (43), kuid on kasvanud viimase

aastaga 10%. Külas on mitu endist talukohta, mida 2022. aastal renoveeritakse noorte perede poolt püsivaks kodukohaks. Külaelanikud on kokkuhoidvad ning üksteist toetavad. Veelgi turvalisema elukeskkonna kujundamiseks on lähitulevikus kavas leppida kokku kontaktid ja reeglid nõ kohaliku naabrivalve teostamiseks.

Pandivere külas koostöö puudub. Valitud on külavanem. Kuue küla üritusel on Pandivere oma võistkonnaga alati osalenud. Käib töö, et saada Pandivere küla elanikud koostööd ja omi mõtteid jagama. Plaanis on külakoosolek.

Raeküla küla elanikud on väga asjalikud ja koostöövalmis. Kuna meil puudub kooskäimiskoht, siis väga palju pole saanud ka ühisüritusi teha. Koos on enimalt käidud aastaid vana koolimaja platsil kivi juures. Veel on tehtud kuue naaberküla ühiseid külade päevi. Ka Raeküla on saanud au seda oma külas korraldada ja naabrid külla kutsuda. Tänu oma toredatele elanikele sai see läbiviidud ühise talgude ja eramaa omanike loaga kasutada nende kinnistuid. Kes andis loa kasutada oma põldu kuhu rajasime parkla. Koolimaja platsil ja teistel eramaade kinnistutel sai läbi viidud mängu. Vana maakivist küüni kasutati laada korraldamiseks. Kes keetis suppi ja kes jagas elektrit. Kõik olid väga koostöövalmis, mis näitas tugevat küla kokkuhoidu. Külaseltsi pole veel loodud, aga mõtteid on ka selles suunas. Meie külla on tulnud uusi noori inimesi ja kindlasti palju mõtteid, kuidas edaspidi külaelu sujuvamalt korraldada. Hetkel otsime võimalust, kuhu rajada külaplats. Sinna on ka plaan rajada palliplats. See on tore võimalus koos aega veeta ja oma tervise eest hoolitseda. Eesmärk on külaelu arendamine ja ühisürituste korraldamine.

3.4. Seosed teiste arengukavadega

Hetkel planeeritava Väike-Maarja valla arengukava aastateks 2023-2027 eelnõus on 2023-2026 investeeringutena planeeritud Väike-Maarja-Triigi kergliiklustee 2. etapp.

3.5. Arengutegurite analüüs

Positiivne piirkonnas

- * Keskuse lähedus*
- * Palju noori (Eipri, Raeküla, Pandivere, Triigi, Avispea)*
- * Valgustus (Triigi, Eipri)*
- * Eestvedajate olemasolu (Triigi, Eipri, Rastla, Pandivere, Avispea, Raeküla)*
- * Kooskäimise koht (Triigi, Eipri, Avispeal on külaplats)*
- * Turvaline elukeskkond (Eipri, Triigi, Rastla, Raeküla, Avispea, Pandivere)*

** Ilus loodus (kõik külad)*

Nõrkused:

Puudulik koostöövalmidus (Pandivere, Avispea)

Puudub kooskäimiskoht (Pandivere, Avispea- puudub seltsimaja, Raeküla)

Puuduvad turismikaardid (Triigi) [Pandivere](#)

Puudub kiire internet (Raeküla, Avispea)

Puudub kogukonnatunne (Pandivere)

Teede kehv seisukord (Pandivere, Eipri, Raeküla, Avispea)

Turvalisus

Planeeritavate tuulikute võimalik mõju

Kiirusepiirangud (Eipri, Raeküla)

[Külade kohta teha infovoldikud, kus väheke ajalugu ja vaatamisväärsused koos kaartidega \(jagamiseks turistidele jne\)](#)

[Väga suur põllumajandustehnika liikumine, mis lõhuvad kruusateid \(Vesioru-Pandivere\)](#)

Küla valgustamata (Raeküla, Avispea, Pandivere)

Triigi - Väike-Maarja kergliiklustee rajamataspeale,

Puudub veevõtukoht

Puudub naabrivalve

Istumispingid külade avalikus ruumis

Puudub laste mänguväljak

Puudub lastel tegevuspaik (palliplats, mänguväljak) (Raeküla)

4.PIIRKONNA TULEVIKUPILT, EESMÄRGID, TEGEVUSED

Eesmärgid ja tegevused

Turvalisus ja infrastruktuur

Tegevus (Vajadusel tegevused, etapid)	Aeg (aasta; vahemik;etappide ajastus vmt)	Väljund, tulemus, mõju	Ressursid (Rahastus, vastutajad; tegijad)
Tuletõrje veevõtukohtade renoveerimine või ehitamine <i>Avispea, Raeküla Rastla</i>	2025	Väljund: Rajatud või renoveeritud on tuletõrje veevõtukoht	Raha ja rahastusallikad: KOV eelarve Vastutajad: <i>Koostöös vallaga või ettevõtjatega</i> Tegijad: muud olulised ressursid:
Läbimõeldud valgustuskeem (kokkulepe külas) <i>Avispea</i>	Alates 2023	Väljund: Avispeal osaline teelõik on valgustatud	Raha ja rahastusallikad: Kaasav eelarve, projektid, programmid Vastutajad: <i>Küla esindaja</i> Tegijad: muud olulised ressursid:
Liikluspiirangud <i>Eipri, Pandivere, Raeküla</i>	Alates 2023	Väljund: Igal külal on soovitud liikluspiirangute sildid	Raha ja rahastusallikad: KOV eelarve, programm Vastutajad:

			<i>Koostöös vallaga või ettevõtjatega</i> Tegijad: muud olulised ressursid:
Külasildid <i>Pandivere</i> <i>Raeküla</i> <i>Rastla</i> <i>Eipri</i>	Alates 2023	Väljund: Igal külal on algust ja lõppu näitavad sildid	Raha ja rahastusallikad: Riik, KOV eelarve, Vastutajad: <i>Koostöös vallaga või ettevõtjatega</i> Tegijad: muud olulised ressursid:
Ohtlikud rajatised	Alates 2023	Väljund: Ohtlikud rajatised on ohutuks muudetud	Raha ja rahastusallikad: KOV eelarve Vastutajad: <i>Koostöös vallaga või ettevõtjatega</i> Tegijad: muud olulised ressursid:
Hädaolukorra plaanid igas külas (vesi, elekter jm)	2025	Väljund: Hädaolukorra plaanid igas külas koostatud	Raha ja rahastusallikad: KOV, projektid

			<p>Vastutajad: Küla esindaja</p> <p>Tegijad:</p> <p>muud olulised ressursid:</p>
Hädaolukorra koolitused, elanike kaitse	2023	Väljund: koolitused igas külas läbi viidud	<p>Raha ja rahastusallikad: KOV, projektid</p> <p>Vastutajad: koostöös vallaga</p> <p>Tegijad:</p> <p>muud olulised ressursid:</p>
Piirkonna info koondamine	2025	Väljund: nutikas küla: piirkonna ressursside nutikas ära kasutamine (kaltsuvaibad, töövahendid (risk), toitlustus jne,	<p>Raha ja rahastusallikad: projektid</p> <p>Vastutajad:</p> <p>Tegijad:</p> <p>muud olulised ressursid:</p>
Naabrivalve (organiseeritud naabrivalve: üleriiklik või oma	Alates 2023	Väljund: Iga küla koostab naabrivalve kava vastavalt oma vajadustele	<p>Raha ja rahastusallikad: Projektid</p> <p>Vastutajad: koostöös vallaga ja ettevõtjatega</p>

naabrivalve list)			Tegijad: muud olulised ressursid:
Teede võrgustik - kruusateed tolmuvabaks, teede olukorra parandamine, talvine libedusetõrje <i>Avispea</i> <i>Eipri</i> <i>Pandivere</i> <i>Raeküla</i> <i>Rastla</i> <i>Triigi</i>	Alates 2023	Väljund: Igas külas on kruusateed tolmuvabad ning teed korras vastavalt vallas olevale teede korrastamise kavale	Raha ja rahastusallikad: Riik, KOV Vastutajad: koostöös vallaga Tegijad: muud olulised ressursid:
Transpordiühendus <i>Eipri</i>		Väljund: korraldatud transpordi ühendus vastavalt vajadusele	Raha ja rahastusallikad: KOV Vastutajad:koostöös vallaga Tegijad: muud olulised ressursid:
Bussipaviljon, valgustus (puudub koolibussi ootamiskoht ja valgustus) <i>Raeküla</i> <i>Eipri</i>	Alates 2023	Väljund: Raekülas bussipaviljon rajatud ja valgustus loodud Eipris bussipaviljon rajatud Avispeal uus bussipaviljon rajatud	Raha ja rahastusallikad: KOV, KOP, projektid Vastutajad: koostöös vallaga Tegijad:

<i>Avispea</i>			muud olulised ressursid:
Kiire internet <i>Avispea</i> <i>Raeküla</i>	2025	Väljund: loodud kiire internet	Raha ja rahastusallikad: Riik, KOV, projektid Vastutajad: koostöös vallaga Tegijad: muud olulised ressursid:
Puudulik jäätmekäitlus <i>Triigi</i>	2023	Väljund: Triigis on rajatud prügimaja	Raha ja rahastusallikad: KOV, projektid Vastutajad: küla esindaja Tegijad: muud olulised ressursid:
Kauplus <i>Triigi</i> <i>Eipri</i>	2032	Väljund: Eraettevõtja soovil ja initsiatiivil on avatud külas kauplus	Raha ja rahastusallikad: eraettevõtte omal soovil Vastutajad:

			<p>Tegijad:</p> <p>muud olulised ressursid:</p>
<p>Kergliiklustee rajamine <i>Triigi</i> <i>Avispea</i> <i>Raeküla</i> <i>Pandivere</i></p>	Alates 2023	Väljund: Kergliiklustee rajatud	<p>Raha ja rahastusallikad:</p> <p>KOV, projektid</p> <p>Vastutajad: koostöös vallaga</p> <p>Tegijad:</p> <p>muud olulised ressursid:</p>
<p>Planeeritavate tuulikute mõju tutvustav info jagamine</p>	2023	Väljund: Tuulikute-teemaline teabepäev kõigile piirkonna küladele on läbi viidud	<p>Raha ja rahastusallikad:</p> <p>KOV, projektid</p> <p>Vastutajad: koostöös vallaga</p> <p>Tegijad:</p> <p>muud olulised ressursid:</p>
<p>Avispea kiriku rekonstrueerimine</p>	Alates 2022	Väljund: Avispea kiriku välisfassaad uuendatud, suure saali aknad vahetatud	<p>Raha ja rahastusallikad:</p> <p>KOV, projektid,</p>

			<p>annetused</p> <p>Vastutajad: Avispea kogudus</p> <p>Tegijad:</p> <p>muud olulised ressursid:</p>
Eipri külaseltsi majale päikesepaneelide paigaldamine	Alates 2023	Väljund: külaseltsi majale päikesepaneelid paigaldatud	<p>Raha ja rahastusallikad:</p> <p>projektid</p> <p>Vastutajad: küla esindaja</p> <p>Tegijad:</p> <p>muud olulised ressursid:</p>
Ettevõtluse toetamine	Alates 2023	Väljund: Elustiili-, pere- , mikroettevõttes toetatud	<p>Raha ja rahastusallikad:</p> <p>KOV, projektid</p> <p>Vastutajad:</p> <p>Tegijad:</p> <p>muud olulised ressursid</p>
Lebavere metsavenna punkri turismi paketi arendamine	2023	Väljund: Turismipakett on arendatud	<p>Raha ja rahastusallikad:</p> <p>KOV, projektid</p>

			Vastutajad: Tegijad: muud olulised ressursid
--	--	--	--

Riskid: Inimeste vastuseis, vajaduse puudumine, ei leia raha, elanike vähene huvi
 Tulemusnäitajad: kuludokumendid, pildid, teavikud, osalejate arv

Kogukonnatunne, kultuur, vabaaeg, sport

Tegevus (Vajadusel tegevused, etapid)	Aeg (aasta; vahemik; etappide ajastus vmt)	Väljund, tulemus, mõju	Ressursid (Rahastus, vastutajad; tegijad)
Korraldatakse ühiseid kokkusaamisi ja külarahva omavahelist suhtlemist soodustavaid üritusi	iga-aastane	Väljund: Igas külas toimuvad üritused oma koostatud kava alusel	Raha ja rahastusallikad: KOV, KOP, projektid, omafinantseering Vastutajad: küla esindaja Tegijad: muud olulised ressursid:
Külaplats <i>Raeküla</i> <i>Pandivere</i> <i>Triigi</i>	Alates 2023	Väljund: Pandivere külaplats rajatud Triigis tantsuplats rajatud Raekülas külaplats rajatud	Raha ja rahastusallikad: KOV, KOP, projektid Vastutajad: küla esindaja Tegijad:

			muud olulised ressursid:
Traditsiooniliste külakäsitöö seltside loomine ja kooskäimiskohtade rajamine	Alates 2022	Väljund: Avispea külas savikoda rajatud, näitegrupp loodud	Raha ja rahastusallikad: KOV, KOP, projektid, omafinantseering Vastutajad: Tegijad: muud olulised ressursid:
Terve elukeskkonna arendamine ja tervise edendamise parandamine, rahvaspordi- ja tervisekeskuste arendamine <i>Avispea Triigi, Pandivere Raeküla</i>	Alates 2023	Väljund: Triigi külas korvpalliplats rajatud, jalg- ja võrkpalliplats korrastatud, avalik WC külaplatsile rajatud, pingid külaplatsile ja avalikku ruumi paigaldatud. Raekülas korv- ja võrkpalliplats rajatud, istumispingid paigaldatud. Eipri istumispingid paigaldatud	Raha ja rahastusallikad: KOV, KOP, projektid, omafinantseering Vastutajad: küla esindaja Tegijad: muud olulised ressursid:
Külaelanike kaasamine <i>Eipri Pandivere</i>		Väljund: Eipri ja Pandivere külas külaelanikud ühisesse tegevusse kaasatud	Raha ja rahastusallikad: KOP, projektid, omafinantseering Vastutajad: küla esindaja

			<p>Tegijad:</p> <p>muud olulised ressursid:</p>
Õigete infokanalite valik		Väljund: Facebook, meil, küla infotahvel, küla(seltsi) postkast (kiitused, laitud, küsitlused, ettepanekud) paigaldatud, koduleht loodud vastavalt iga küla vajadusele	<p>Raha ja rahastusallikad: KOV, KOP, projektid, omafinantseering</p> <p>Vastutajad: küla esindaja</p> <p>Tegijad:</p> <p>muud olulised ressursid:</p>

Riskid: Inimeste vastuseis, vajaduse puudumine, ei leia rahastust, elanike vähene huvi
Tulemusnäitajad: kuludokumendid, pildid, teavikud, osalejate arv

Eesmärk – tööealised noored pered elavad piirkonnas

Üldine eesmärk

Eesmärk – tööealised noored pered elavad piirkonnas

Võtmevaldkonnad ja arengueesmärgid

Võtmevaldkonnadena on ühise arutelu tulemusel määratletud turvalisus, infrastruktuur, kogukonnatunne, kultuur, vaba aeg ja sport.

5.ARENGUKAVA ELLUVIIMINE JA SEIRE

Strateegias kavandatud tegevuste ja projektide planeerimine, projektide läbiviimine kavandatud eesmärkide täitmiseks toimub koostöös kuue küla esindajate, piirkonna MTÜde, ettevõtjate ja asutuste vahel vastavalt valdkonnale ja huvirühmadele. Strateegia tegevuskava ja eesmärkide täitmine vaadatakse üle üks kord aastas. Selleks kutsutakse kokku töögrupp külade esindajatest ning kavandatakse edasised tegevused. Strateegiat ajakohastatakse, muudetakse ja täiendatakse vastavalt vajadusele. Uue strateegia koostamine algatatakse kehtiva strateegia eesmärkide täitumisel või vähemalt 1-2 aastat enne strateegia perioodi lõppu.