



MTÜ PAIK LEADER-TEGEVUSPIIRKONNA ÜHISSTRATEEGIA 2024–2030

Jõustub alates 1.01.2024
Kinnitatud üldkoosoleku otsusega 23.05.2023

● Sisukord

SISUKORD	2
SISSEJUHATUS	3
1 STRATEEGIA	6
1.1 VISIOON 2030	6
1.2 MISSIOON	7
1.3 EESMÄRGID, MÕÕDIKUD, MEETMED	7
1.3.1 Ettevõtlus	7
1.3.2 Arukad külad	9
1.3.3 Teadmised ja oskused (ühisprojekti meede)	11
1.3.4 Sotsiaalvaldkond (ESF+ meede)	13
1.3.5 LEADER-koostöö (tegevusrühma meede)	14
1.4 STRATEEGIA UUENDUSLIKUS JA INTEGRERITUS	15
1.5 SEOSSED TEISTE ARENGUDOKUMENTIDEGA	16
2 STRATEEGIA ELLUVIIMNE	20
2.1 STRATEEGIAT ELLUVIIV ORGANISATSIOON	20
2.2 RAHASTAMISKAVA	21
2.3 RAKENDUSKAVAD	22
2.4 TAOTLEMINE	22
2.5 TAOTLUSVOORU KORRALDAMINE JA TAOTLUSTE HINDAMINE	23
3 STRATEEGIA SEIRE	28
3.1 SEIRE KORRALDUS	28
3.2 STRATEEGIA MUUTMINE	29
LISAD	29
LISA 1. TEGEVUSPIIRKONNA ANALÜÜS	29
LISA 2. STRATEEGIA KOOSTAMISE ÜLEVAADE	29
LISA 3. TEGEVUSPIIRKONNA ASUSTUSÜKSUSED	31
LISA 4. TEGEVUSPIIRKONNA ANALÜÜSI KOKKUVÕTE	33

● Sissejuhatus

MTÜ PAIK¹ on avalikes huvides tegutsev organisatsioon, mille põhikirjaline eesmärk on Pandivere koostööpiirkonna (Joonis 1) arendamine, sh elukeskkonna parandamine ja piirkonna atraktiivsuse tõstmine nii elanikele, ettevõtjatele, külastajatele kui investoritele, lähtudes piirkonna vajadustest ning huvidest ja tuginedes erinevate sektorite partnerlusele. **Piirkond hõlmab** kahe Lääne-Virumaa lõunapoolse kohaliku omavalitsusüksuse territooriume – tervikuna Väike-Maarja valda (2017. a haldusreformieelsed Väike-Maarja ja Rakke vallad) ja osaliselt Tapa valda (2017. a haldusreformieelne Tamsalu vald).

Pandivere koostööpiirkonna² suurus on 898 km², kus 1. jaanuari 2022. a seisuga elas rahvastikuregistri andmetel pisut üle 9000 inimese. Tegemist on hõredalt asustatud alaga (10 inimest km² kohta), mille elanike arv on aasta-aastalt kahanenud (u 1% võrra aastas). Piirkonna ühiseks nimetajaks on looduslik (Pandivere kõrgustik), demograafiline (hõredalt asustatud siseriiklik ääremaa), majanduslik (suur põllumajandussektori osatähtsus) ja kultuuriline (paekivi, UNESCO maailmapärandi märkide võrgustik) omanäolisus.

PAIK täidab LEADER-meetme kohaliku tegevusrühma ülesandeid, milleks on LEADER-meetme projektitaotluste vastuvõtt, hindamine ja menetlemine; projektide avalikustamine ning projektitaotlustega seotud vaiete menetlemine.

LEADER-programmi vahendite kasutuselevõtuks perioodil 2023–2027 peavad kohalikud tegevusrühmad, koostama strateegia. Strateegia peab tuginema piirkonna väljakutsetele ja arengueeldustele, võttes arvesse elanikkonna soove ja ootusi, **Euroopa Liidu ühise põllumajanduspoliitika strateegiakava 2023–2027 erieesmärki nr 8³, LEADER-põhimõtteid⁴ ja sekkumise üldeesmärki ning fookuseid:**

- Maapiirkondades atraktiivse elu- ja ettevõtluskeskkonna ning aktiivsete ja ühtehoidvate kohalike kogukondade terviklik arendamine
 - Ettevõtluse arendamine, eelkõige uute tasuvate töökohtade ja/või innovaatiliste lahenduste kaudu
 - Kohalike kogukondade, elanike ning noorte tulevikuliidrite võimestamine
 - Teenuste kättesaadavuse parandamine, sh kogukonnateenuse arendamise kaudu
 - Keskkonna- ja kliimasõbralike (sh bio- ja ringmajandust propageerivate) lahenduste välja töötamine ning rakendamine

¹ P – pesapaik puhtas Pandiveres; A – asine avatud algatus; I – inimesed, innovatsioon ja infrastruktuur; K – kultuuripärandiga kaunis kodupaik

² Tegevuspiirkonda kuuluvate asustusüksuste loend on ära toodud lisas 3.

³ Edendada tööhõivet, majanduskasvu, soolist võrdõiguslikkust, sealhulgas naiste osalemist põllumajanduses, sotsiaalset kaasatust ja kohalikku arengut maapiirkondades, sealhulgas ringbiomajandust ja säästvat metsamajandust

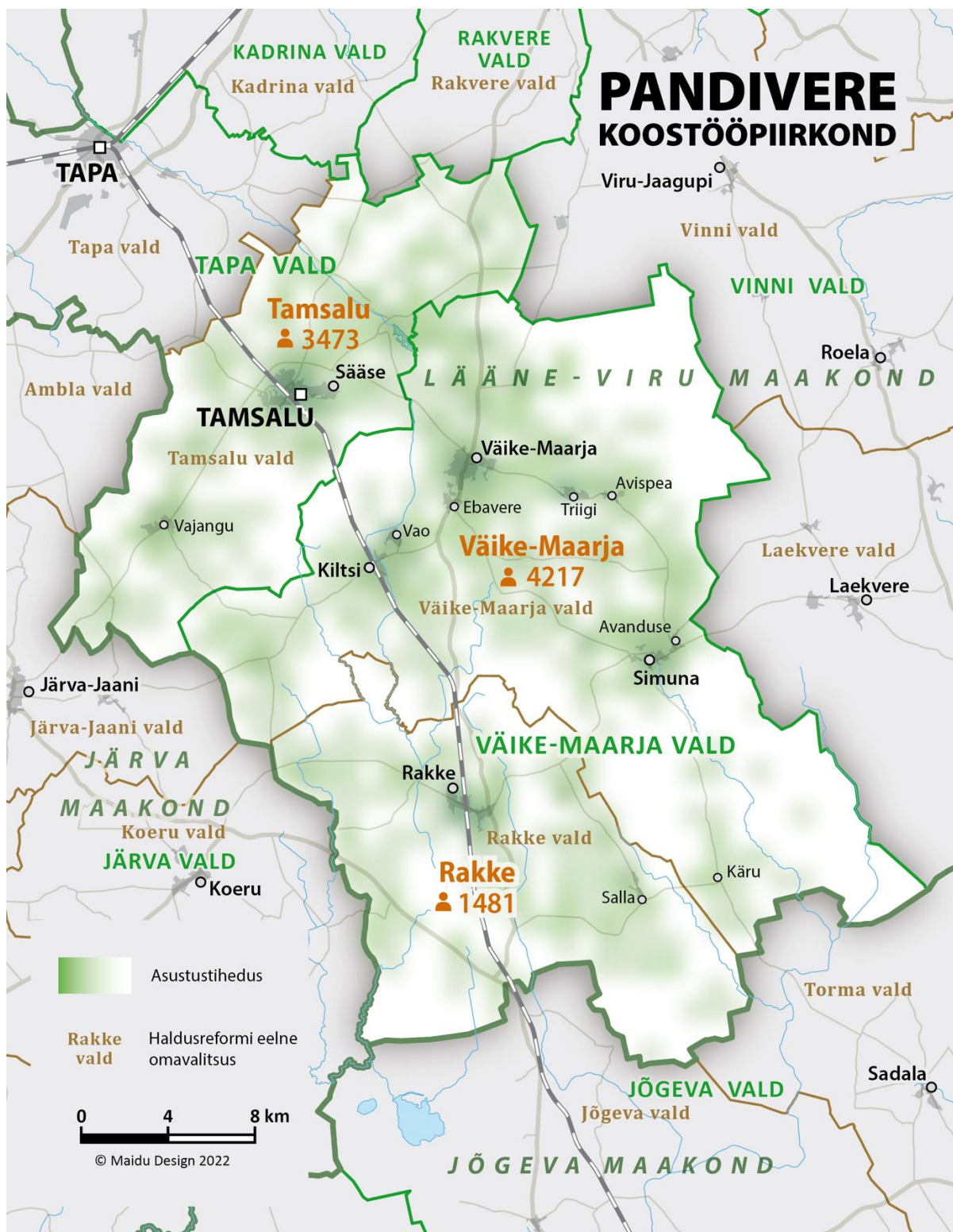
⁴ **Põhimõtted:** 1) piirkonnapõhine lähenemine, 2) altpoolt tulev algatus, 3) avaliku ja erasektori partnerlus, 4) uuendusmeelsuse soosimine, 5) integreeritud ja mitut valdkonda hõlmav lähenemine, 6) võrgustikutöö soosimine, 7) koostöö edendamine

- Maaelu positiivse kuvandi säilitamine ja propageerimine, sh arukate külade edendamine, koostöö ergutamine

PAIK-i strateegia koostamist alustati piirkonna ettevõtjate, kolmanda sektori organisatsioonide esindajate, kohalike omavalitsuste ja teiste asjast huvitatud isikute koosloomes (**Lisa 2. Strateegia koostamise ülevaade**) 2022. a veebruarist. Vajaliku sisendi saamiseks korraldati mitmeid arutelusid ja koostati tegevuspiirkonna eelmise perioodi analüüs (**vormistatud eraldiseisva dokumendina**).

PAIK-i strateegia koosneb kolmest osast. Esimeses osas on välja toodud piirkonna strateegia – visioon, eesmärgid ja toetusmeetmed. Teine osa sisaldab strateegia elluviimise kirjeldust – rahastamiskava, taotlusvoorude ja hindamise korraldust ning hindamiskriteeriume. Kolmas osa keskendub seiresüsteemi kirjeldusele.

Koostajad tänavad kõiki strateegia valmimisele kaasaaitajaid!



Joonis 1. Pandivere koostööpiirkond

1 Strateegia

MTÜ PAIK strateegia koostamisel on arvestatud ühingu põhikirja, LEADER-sekkumise üld- ja erieesmärgi, tegevuspiirkonna analüüsi (vt lisa 1), mitmete aruteluseminaride sisendit ning juhtrühma ettepanekuid, samuti on lähtutud teistest piirkonda puudutavatest riikliku ja kohaliku tasemega arengudokumentidest. Strateegia koosneb **visioonist** (üldistav kirjeldus soovitud tulevikust), **eesmärkidest** (kirjeldus konkreetse valdkonna soovitud tulevikust, mis täpsustab ühtlasi visiooni), **tulemusnäitajatest** (eesmärkide saavutamist mõõtvad näitajad), **meetmetest** (eesmärgi saavutamiseks mõeldud tegevuste kogum)⁵ ning **väljundnäitajatest** (meetmete elluviimist mõõtvad ja eelistusi esile toovad⁶ näitajad) (Tabel 1). Seejuures võib eesmärgi täitumist mõõta mitme näitajaga. Igale eesmärgile vastab üks konkreetne meede, millel omakorda võib olla mitu väljundnäitajat.

Tabel 1. MTÜ PAIK strateegia ülesehitus

Visioon			
Ettevõtluse eesmärk	Eesmärgi tulemusnäitajad	Ettevõtlusmeede	Meetme väljundnäitajad
Arukate kogukondade eesmärk	Eesmärgi tulemusnäitajad	Arukate külade meede	Meetme väljundnäitajad
Teadmiste ja oskuste eesmärk	Eesmärgi tulemusnäitajad	Teadmiste ja oskuste meede (ühisprojektid)	Meetme väljundnäitajad
Sotsiaalvaldkonna eesmärk	Eesmärgi tulemusnäitajad	Sotsiaalmeede (ESF+)	Meetme väljundnäitajad
LEADER-koostöö eesmärk	Eesmärgi tulemusnäitajad	LEADER-koostöö meede (tegevusrühm)	Meetme väljundnäitajad

1.1 Visioon 2030

Pandivere on piirkond, millesse uskuda ja mille üle uhkust tunda. Pandiveres on:

- Mitmekesine ja elujõuline ettevõtlus, pakkudes seejuures teenuseid nii elanikele kui külastajatele.
- Arukad külad – algatusvõimelised inimesed on võtnud vastutuse oma piirkonna tuleviku, mis vastab nüüdisaja ootustele, kujundamise eest.
- Inimesed kaasatud – kõiki, sh abivajajaid arvestatakse ega jäeta üksi.
- Uued ideed ja keskkonnasäästlikkus normiks.
- Traditsioonid hoitud.

⁵ LEADER-i kontekstis on tegevusteks taotlejate poolt esitatavad projektid.

⁶ Iseloomustavad, milliseid teemasid meetmete puhul oluliseks peetakse (kohalike ressursside väärimine, noorte kaasamine jms) – soovitakse taotlusi, mis panustavad ühte või mitmesse väljundnäitajasse.

1.2 Missioon

MTÜ PAIK missioon on Pandivere koostööpiirkonna ettevõtlus- ja elukeskkonna arendamine sihipäraste toetuste ning ettevõtete ja kogukondade võimendamise kaudu.

1.3 Eesmärgid, moodsikud ja meetmed

1.3.1 Ettevõtlus

Eesmärk nr 1: Pandivere koostööpiirkonna ettevõtlus on mitmekesine ja elujõuline

Pandivere koostööpiirkonnas on traditsiooniline põllumajandusvaldkond heal järjel, mis peegeldub ka majandusstruktuuris. Muud valdkonnad väljaspool piirkondlikke tõmbekeskusi on vähem arenenud, eriti torkab see silma teenindussektori puhul (osakaal enam kui 10% madalam Eesti keskmisest), kuigi see on viimasel ajal kasvanud. Üldiselt on ettevõtjate poolt pakutavate töökohtade hulk pigem vähene ja madalapalgaline, mis tingib elanike kolimise mujale. Seda tingib tööalane pendelränne suuremate piirkonnast väljaspool asuvate keskuste vahel ja elanike maakonna ning Eesti keskmisest madalam sissetulek.

Turismivaldkonna potentsiaali on rakendatud vähesel määral. Piirkonnas on ühest küljest vähe külastajaid meelitavaid aktiivseid objekte, teisest aga ka külastajale mõeldud teenuseid, alustades majutusest ja toitlustusest ning lõpetades mitmesuguse vabaajategevuste võimaluste pakkumisega. Samuti ei ole piirkonnas ühiselt tegutsevat toimivat koostööaldis turismiettevõtjate võrgustikku. Teisalt võimaldaks mitmekesine looduskeskkond aktiivturismi arendamist.

Piirkond on ajalooliselt olnud tugeva põllumajandussuunitlusega piirkond ja eelnevate ettevõtjate küsitlustulemuste järgi on lisaks põllumajandustegevuste arendamisele piirkonnas vajadus kiire internetiühenduse järele. Põllumajandustegevuste toetamine on piiratud ja reguleeritud LEADER-määrusega. Kiire interneti investeeringuid toetatakse Majandus- ja kommunikatsiooniministeriumi poolt kogukondliku sidetaristu rajamise toetuse meetme kaudu.

Kirjeldatud väljakutsetele vastamiseks on piirkonnas vajadus toetada ettevõtlussektorit, mis toob kaasa mitmekülgsema tegevuse ja elujõulisemad ettevõtted.

Tabel 2. Eesmärgi nr 1 tulemusnäitajad

Mõõdik	Algtase 2023	Sihttase 2029	Allikas
Toetust saanud ettevõtete müügitulu kasv	0 ⁷	10%	Äriregister
Keskkonnasäästlikkusele ning kliimamuutuste leevendamisele kaasa aitavate projektide arv ⁸	0	5	Projektide elluviijate tagasiside (kogutakse e-PRIA-s)
Uute töökohtade arv ⁹	0	1	Projektide elluviijate tagasiside (kogutakse e-PRIA-s)
Toetust saanud ettevõtete arv ¹⁰	0	12	Projektide elluviijate tagasiside (kogutakse e-PRIA-s)

Tabel 3. Meede nr 1: ettevõtlus

Näitaja	Sisu
Meetme osakaal rahastusest	50% EAFRD ¹¹ rahastusest
Toetatavad tegevused	<ul style="list-style-type: none"> • Investeeringud põhivarasse (taristu, hooned, seadmed, tarkvara), sh keskkonnasäästlikesse lahendustesse, v.a päikesepargid maapinnal • Investeeringuga seotud järelevalvetegevused • Koolitus, kui see on seotud põhivara kasutusele võtmisega ja ei moodusta üle 10% toetuse mahust
Mittetoetatavad tegevused	<ul style="list-style-type: none"> • Investeeringut ette valmistavad tegevused, kui need viiakse ellu eraldiseisva projektina • Kinnistu ost • Projektijuhtimine • Koolitused • Vabatahtliku töö arvestamine omafinantseeringuna • Toetust ei saa taotleda meetme määruses loetletud välistatud tegevusaladele
Toetuse saajad	Pandivere koostööpiirkonda registreeritud ja siin tegutsevad: <ul style="list-style-type: none"> • FIE-d • Mikro- ja väikeettevõtted
Nõuded toetuse saajale	<ul style="list-style-type: none"> • Tegevus tuleb ellu viia Pandivere koostööpiirkonnas • Taotlus peab vastama LEADER-määruses sätestatud tingimustele • Investeeringu puhul tuleb taotluses täiendavalt välja tuua äriplaan koos finantsprognoosidega, kui toetuse summa ületab 6000 eurot • Taotleja taotluse esitamise eelneva 12 kuu käive on vähemalt 18 000 eurot • Taotlejal ei tohi olla LEADER-meetmetes pooleli ühtegi projekti, v.a üks projekt teadmiste ja oskuste meetmes • Taotleja peab enne LEADER toetuse taotluse esitamist läbima PAIK-i büroo poolse eelkonsultatsiooni

⁷ Algtase on 0, kuna mõõdetakse toetuse ergutavat mõju toetuse saajale.

⁸ Tegemist on ühise põllumajanduspoliitika strateegiakava kohustusliku seirenäitajaga **R.27** (selliste tegevuste arv, mis aitavad kaasa keskkonnasäästlikkusele ning kliimamuutuste leevendamise ja nendega kohanemise eesmärkide saavutamisele maapiirkondades).

⁹ Kohustuslik seirenäitaja **R.37** (ühise põllumajanduspoliitika projektides toetatud uued töökohad)

¹⁰ Kohustuslik seirenäitaja **R.39** (ühise põllumajanduspoliitika toetusel arendatud maapiirkondade ettevõtete, sealhulgas biomajanduse ettevõtete arv)

¹¹ Euroopa Maaelu Arengu Põllumajandusfond (*European agricultural fund for rural development*)

Toetussummad (EUR)	<ul style="list-style-type: none"> • Minimaalne: 5 000 • Maksimaalne: 50 000
Toetuse määr	<ul style="list-style-type: none"> • 50%
Väljundnäitajad	<ul style="list-style-type: none"> • Uuenduslike projektide arv • Uute või arendatud teenuste arv • Rohe- ja/või ringmajanduse projektide arv • Ühistuliste projektide arv

1.3.2 Arukad külad

Eesmärk nr 2: Pandivere koostööpiirkonnas on arukad külad

On oluline, et elanikud võtavad koostööna initsiatiivi oma tuleviku eest piirkonnas ja mõtlevad ühiselt ette. Selleks on vaja ellu kutsuda ühiseid tegevusi, arutelusid mille tulemusena saavutada kokkuleppeid kuidas elukeskkonda arendada. Kasuks tulevad siinkohal erinevad teadmised, oskused ja eeskujud mujalt, milliste kogemuste omandamist on mõttekas toetada.

Piirkonda iseloomustab hõre asustus, elanikkonna vananemine ja vähenemine. Mitmed avalikus kasutuses olevad hooned ja avalik ruum pärinevad aastatetagusest ajast ega vasta inimeste tänapäevastele ootustele, seda eelkõige noorte hulgas. Piirkonnas on selgelt tunnetatud vajadus panustada elukeskkonna parendamisse (üldine miljö, avaliku kasutusega objektid kui ka vaba aja veetmise taristu), kuna see on eeldus piirkonna edasisele arengule. Oluline on, et elukeskkond käib ajaga kaasas. Omavalitsuste roll on seejuures tähtis, kuid kogukonnad tunnetavad kohalikke vajadusi sisuliselt paremini, mistõttu on neile vaja instrumenti elukeskkonna parendamisele ja arendamisele kaasaaitamiseks.

Motiveerimaks kogukondi oma vajadusi läbi arutama ja plaane laiemalt kokku leppima, on välja töötatud arukate külade meede, millest on eelistatult võimalik taotleda ühiste arutelude ja kokkulepete järgselt toetust piirkonna mõjusamatele projektidele. Meede eeldab kogukondade sisutihedat koostööd.

Meetmest taotlemise lisaväärtuseks hindamisel on kehtiva kandi arengukava¹² olemasolu. Kuna Pandivere puhul on tegemist hajaasustatud piirkonnaga, on otstarbekas määratleda kandina ala, mis hõlmab vähemalt 400 inimest. Arengukava peab sisaldama selle koostamise ja elluviimise protsessi kirjeldust ning olema avalikult kättesaadav PAIK-i kodulehel.

Tabel 4. Eesmärgi nr 2 tulemusnäitajad

Möödik	Algtase	Sihttase	Allikas
Tegevuspiirkonna elanike hinnang elukeskkonna aspektidele (turvalisus, korrastatus, üldilme jne)	minu - omavalitsus.ee	Vähemalt 75% vastanutest on elukeskkonnaga väga rahul või rahul	minuomavalitsus.ee

¹² Kava peab olema koostatud kogukonna liikmeid, selle huvi- ja sihtrühmi ning partnereid (kogukonnaorganisatsioonid, kohalik omavalitsus, ettevõtjad) kaasates. Arengukava kehtivust ja tunnustamist kogukonna poolt tuleb tõendada koostamise protsessi kirjelduse lisamisega arengukava dokumendile.

Piirkonda elama kolinud ja piirkonnast lahkunud inimeste arv/tempo	Väiksem kui -1% aastas	Suurem kui -1% aastas	Rahvastikuregister
Keskkonnasäästlikkusele ning kliimamuutuste leevendamisele kaasa aitavate projektide arv ¹³	0	5	Projektide elluviijate tagasiside (kogutakse e-PRIA-s)
Toetatud projektide arv ¹⁴	0	10	Projektide elluviijate tagasiside (kogutakse e-PRIA-s)
Kasusaajate arv ¹⁵	0 ¹⁶	20% (u 2 tuhat tegevuspiirkonna elanikku)	Projektide elluviijate tagasiside (kogutakse e-PRIA-s)

Tabel 5. Meede nr 2: arukad külad

Näitaja	Sisu
Meetme osakaal rahastusest	38% EAFRD eraldisest
Toetatavad tegevused	<ul style="list-style-type: none"> Investeeringud põhivarasse: miljöõ, ehitised, rajatised, taristu, sisustus ja seadmed (taotleja põhivara), sh vaba aja veetmise võimaluste (huviringid, sporditegevus jms) loomiseks või arendamiseks, keskkonnasäästlikesse lahendustesse, v.a päikesepargid Investeeringuga seotud järelevalvetegevused
Mittetoetatavad tegevused	<ul style="list-style-type: none"> Investeeringut ette valmistavad tegevused Uued kogukonnamajad Kinnistu ost Vabatahtliku töö arvestamine omafinantseeringuna Toetust ei saa taotleda meetme määruuses välistatud tegevustele
Toetuse saajad	Pandivere koostööpiirkonnas alaliselt tegutsevad ¹⁷ : <ul style="list-style-type: none"> Omaavalitsused Kolmanda sektori organisatsioonid, sh kohalik tegevusrühm
Nõuded toetuse saajale	<ul style="list-style-type: none"> Tegevus tuleb ellu viia Pandivere koostööpiirkonnas Taotlus peab vastama LEADER-määruses sätestatud tingimustele Investeeringu puhul tuleb taotluses täiendavalt välja tuua objekti tasuvus- või jätkusuutlikkuse analüüs, kui toetuse summa ületab 6000 eurot Toetuse taotlemiseks on soovituslik, et tegevus on kajastatud kandi kehtivas ja PAIK kodulehel avalikustatud arengukavas Taotleja peab enne LEADER-toetuse taotluse esitamist läbima PAIK-i büroo poolse eelkonsultatsiooni

¹³ Kohustuslik seirenäitaja **R.27** (selliste tegevuste arv, mis aitavad kaasa keskkonnasäästlikkusele ning kliimamuutuste leevendamisele ja nendega kohanemise eesmärkide saavutamisele maapiirkondades)

¹⁴ Kohustuslik seirenäitaja **R.40** (toetatud arukate külade strateegiate arv). **NB!** Siinkohal ei arvestata strateegiate koostamist, vaid nende raames toetatud ja läbi viidud projektide arvu, teisisõnu, arukate külade strateegiates sisalduvaid projekte.

¹⁵ Kohustuslik seirenäitaja **R.41** (nende maapiirkondade elanike osakaal, kes saavad kasu paremast juurdepääsust teenustele ja taristule ühise põllumajanduspoliitika toetuse kaudu)

¹⁶ Mõõtmist alustatakse käesoleva strateegia elluviimisega ehk hinnatakse konkreetse strateegia mõju elanikkonnale.

¹⁷ Ei eelda registreeringut tegevuspiirkonnas. Konkreetse projektiga seonduv tegevus peab toimuma tegevuspiirkonnas või selle hüvanguks.

	<ul style="list-style-type: none"> • Taotlejal ei tohi olla LEADER-meetmetes pooleli ühtegi projekti, v.a üks projekt meetmes 3 (teadmised ja oskused) ja 4 (sotsiaalvaldkond) ja kohalik tegevusrühm
Toetussummad (EUR)	<ul style="list-style-type: none"> • Minimaalne: 5 000 • Maksimaalne: 45 000
Toetuse määr	<ul style="list-style-type: none"> • 90% kasumit mittetaotlevate projektide puhul • 50% ettevõtluse suunitlusega projektide puhul • 75% omavalitsuse projektide puhul
Väljundnäitajad	<ul style="list-style-type: none"> • Uute ja/või täiendatud vaba aja veetmise võimaluste arv • Uuenduslike projektide arv • Uuendatud avaliku ruumiga asulate arv • Rohe- ja ringmajanduse projektide arv • Kaasatud seni toetust mitte saanud organisatsioonide arv

1.3.3 Teadmised ja oskused (ühisprojektide meede)

Eesmärk nr 3: Pandivere koostööpiirkonnas on võimekad organisatsioonid ja kogukonnad

Lisaks füüsilisele elukeskkonnale ja ettevõtete investeringutele on olulised ka teadmised ning oskused. Ettevõtjad ja kogukonnad võiksid senisest enam pöörata tähelepanu toodete ja teenuste arendamisele sh nende omavahelisele koostööle. Arvestades piirkonna asetust kui turutõrke piirkonda, on otstarbekas toetada antud tegevust elluviimist. On oluline turundus ja mainekujundus, et Pandivere piirkond oleks tuntud ja nähtav, jõutaks uute piirkonna külastajateni, ettevõtjad klientide ja sihtturgudeni.

Teadmised ja oskused on olulised kogukondade arendamisel. Arukate lahenduste jõudmisel on teinekord tarvis esmalt tegeleda piirkonna elanike ja ettevõtjate koolitus- ja arendustegevusega, silmaringi avardamisega. Oluline roll on ühistegevusel, olgu selleks siis kogukondlikud üritused või õppereisid teistesse piirkondadesse.

Tabel 6. Eesmärgi nr 3 tulemusnäitajad

Möödik	Algtase	Sihttase	Allikas
Toetust saanud ettevõtete arv ¹⁸	0	4	Projektide elluvijate tagasiside (kogutakse e-PRIA-s)
Toetatud projektide arv ¹⁹	0	5	Projektide elluvijate tagasiside (kogutakse e-PRIA-s)
Kasusaajate arv ²⁰	0	250	Projektide elluvijate tagasiside (kogutakse e-PRIA-s)

¹⁸ Kohustuslik seirenäitaja **R.39** (ühise põllumajanduspoliitika toetusel arendatud maapiirkondade ettevõtete, sealhulgas biomajanduse ettevõtete arv)

¹⁹ Kohustuslik seirenäitaja **R.40** (toetatud arukate külade strateegiade arv). Siin on silmas peetud konkreetselt strateegiade koostamist.

²⁰ Kohustuslik seirenäitaja **R.42** (toetatud sotsiaalse kaasamise projektidega hõlmatud isikute arv)

Tabel 7. Meede nr 3: teadmised ja oskused

Näitaja	Sisu
Meetme osakaal rahastusest	6% EAFRD eraldisest
Toetatavad tegevused	<p>Ettevõtetele suunatud:</p> <ul style="list-style-type: none"> • Teenuste ja tootearendus, teadus- ja arendustegevus • Koolitustegevus • Turundus (veebimaterjalid, turundusüritustel osalemine jms) <p>Kogukondadele suunatud:</p> <ul style="list-style-type: none"> • Kogukondade võimestamine, sh arukate külade strateegiate koostamine ja elluviimine • Elanikkonna teadmiste ja oskuste tõstmine (koolitused, seminarid, õppereisid jms) • Vaimse kultuuripärandi²¹ säilitamine ja rakendamine (meediakajastused, -materjalid, üritused, oskused jms) va trükised • Ürituste korraldamine • Projektijuhtimine
Mittetoetatavad tegevused	<ul style="list-style-type: none"> • Investeeringud • Kinnistu ost • Vabatahtliku töö arvestamine omafinantseeringuna • Toetust ei saa taotleda meetme määruses välistatud tegevustele
Toetuse saajad	<p>Pandivere koostööpiirkonnas alaliselt tegutsevad:</p> <ul style="list-style-type: none"> • FIE-d • Mikro- ja väikeettevõtted • Kolmanda sektori organisatsioonid, sh kohalik tegevusrühm • Omavalitsused
Nõuded toetuse saajale	<ul style="list-style-type: none"> • Taotleja peab olema registreeritud Pandivere koostööpiirkonda • Taotlus peab vastama LEADER-määruses sätestatud tingimustele • Tegevus tuleb ellu viia Pandivere tegevuspiirkonnas või peavad tegevusest kasusaajad olema piirkonna elanikud • Projekte saab ellu viia üksnes ühistegevusena, s.o see peab hõlmama vähemalt kahte partnerit, kellest üks ei ole kohalik tegevusrühm • Taotlejal ei tohi käesolevas meetmes olla pooleli ühtegi projekti, v.a kohalik tegevusrühm • Taotleja peab enne LEADER-toetuse taotluse esitamist läbima PAIK-i büroo poolse eelkonsultatsiooni
Toetussummad (EUR)	<ul style="list-style-type: none"> • Minimaalne: 5 000 • Maksimaalne: 15 000
Toetuse määr	<ul style="list-style-type: none"> • 50% ettevõtete puhul, sh kolmanda sektori ettevõtlusega seotud taotluste puhul • 90% kolmanda sektori organisatsioonide puhul • 75% omavalitsuste puhul

²¹ Vaimne kultuuripärand ehk elav pärand tähendab selliseid põlvest põlve edasi antud teadmisi, oskusi, kombeid ja tavasid, mis on kogukondadele omased ja olulised ka praegusel ajal. Vaimne kultuuripärand annab kogukondadele identiteedi ja järjepidevuse tunde ning edendab seeläbi ka kultuurilist mitmekesisust ja loometegevust. Vaimne kultuuripärand võib olla ainulaadne, nagu seto leelo või piirkondlik murdekeel, või laialt levinud nagu marjul käimine või jaanipäeva pidamine. Vaimse kultuuripärandi edasikestmise eelduseks on tegus ja tugev kogukond.

Väljundnäitajad	<ul style="list-style-type: none"> • Kaasatud arukate külade strateegiate arv • Uuenduslike projektide arv • Rohe- ja/või ringmajanduse projektide arv • Koolitustel, sh õppereisidel jms osalenute arv • Kaasatud unikaalsete²² organisatsioonide arv
-----------------	--

1.3.4 Sotsiaalvaldkond (ESF+ meede)

Eesmärk nr 4: Pandivere koostööpiirkond on sotsiaalselt sidus, elanike grupid on kaasatud igapäevaelu

Pandivere on vananeva elanikkonnaga põllumajanduse ja tööstuspiirkond. Üldise rahvastiku arvu vähenemise taustal näitab prognoos vanemaelise (65+) elanikkonna arvukuse ja osakaalu kasvu. 2040. aastaks võib nende osakaal kogurahvastikust küündida praeguse 24% asemel kuni 31%-ni. On märkimist väärt, et kõige kiiremini suureneb vanusegrupp 80+. See tähendab, et suureneb vajadus mitmesuguste sotsiaalvaldkonna teenuste järele, mida väheneva tööealise elanikkonna juures on aasta-aastalt üha keerulisem pakkuda. Pandivere piirkond on hajaasustusega piirkond mille tõttu on raskendatud valdkonnapõhiste tegevuste ja teenuste kättesaadavus ja ligipääsetavus. LEADER-lähenemine saab pakkuda kogukonnapõhiseid lahendusi, et suurendada sotsiaalset kaasatust erinevate ühiskonnagruppide hulgas.

Sihtgrupp:

- Tegevuspiirkonna vanemaelised elanikud 55+ ;
- Tegevuspiirkonna erivajadustega inimeste sihtrühm vanuses 16+, kes ei osale üldjuhul aktiivselt tööelus ega õpingutes ning on ühiskondlikult väheaktiivsed (ka nende saatjad või hooldamisega seotud isikud).

Meetmega adresseeritakse mõlemat Euroopa Sotsiaalfondi sekkumise eesmärki:

- Inimväärikuse tagamine ning sotsiaalse kaasatuse suurendamine
- Pikaajalise hoolduse teenuste kättesaadavuse ja kvaliteedi parandamine ning hoolduskoormuse leevendamine

Tabel 8. Eesmärgi nr 4 tulemusnäitajad

Mõõdik	Algtase	Sihttase	Allikas
Kasusaajate arv	0	300	Projektide elluvijate tagasiside
Projektide arv	0	26 ²³	Taotlused

Tabel 9. Meede nr 4: sotsiaalmeede

Näitaja	Sisu
---------	------

²² See tähendab, et iga organisatsiooni arvestatakse vaid ühel korral, saamaks teada, kui mitu organisatsiooni perioodi jooksul kokku erinevates projektides osalenud on.

²³ Pandivere koostööpiirkonnale Euroopa Sotsiaalfond+ ja riikliku kaasfinantseeringu summa on u 156 tuhat eurot. Arvestades, et ühe projekti maksimaalne suurus saab olla u 6000 eurot, on võimalik läbi viia u 26 projekti.

Meetme osakaal rahastusest	Rahastamine toimub eraldiseisvast allikast: Euroopa Sotsiaalfond+
Toetatavad tegevused	<ul style="list-style-type: none"> • Projektijuhtimine • Ekspertide kaasamine • Sotsiaalteenuste arendamine täisealiste sihtgrupile²⁴ (teavitus- ja ennetustegevus, psühholoogiline nõustamine) • Sotsiaalse kaasatuse suurendamine • Valdkondlikud koolitused, sh valdkonna töötajate võrgustike loomine • Tegevuse elluviimiseks vajalike väikevahendite soetamine
Mittetoetatavad tegevused	<ul style="list-style-type: none"> • Investeeringud • Tegevused, mis on seaduse järgi kohaliku omavalitsuse ülesandeks või mida finantseeritakse mõnest muust allikast
Toetuse saaja	<ul style="list-style-type: none"> • Toetuse saaja on kohalik tegevusrühm MTÜ PAIK, mis võib korraldada tegevuste elluviijate leidmiseks minivoore
Nõuded tegevuse elluviijale	Tegevuse elluviija võib olla kohalik tegevusrühm, Pandivere koostööpiirkonnas tegutsev mikroettevõtte, FIE ja vabaühendus va korteriühistu.
Toetussummad (EUR)	<ul style="list-style-type: none"> • Tegevusrühmale määrukses sätestatud maksimaalne maht 6029eur ; miniprojektide toetussummad määratakse taotlusvooru meetmelehel
Toetuse määr	100%
Hindamiskriteeriumid	Rakendatakse samu kriteeriume, mis teiste meetmete puhul vt ptk 2.5)

1.3.5 LEADER-koostöö (tegevusrühma meede)

Eesmärk nr 5: Pandivere ettevõtted ja kogukonnad on motiveeritud tulemuslikuks koostööks ning usuvad koostööpiirkonna arengupotentsiaali

LEADER-koostöö eesmärk on suunatud MTÜ PAIK missiooni selle osa täitmisele, mis puudutab ettevõtete ja kogukondade võimestamist. Suurendamiseks potentsiaalsete taotlejate initsiatiivikut, jõudmaks erinevate sihtgruppideni ja varustamiseks neid vajalike teadmiste ning oskustega, on tarvis ellu viia keskselt koordineeritud projekte. Senine kogemus on näidanud, et LEADER-koostöö on selleks hea võimalus, kaasates muuhulgas parimaid praktikaid väljastpoolt piirkonda, sh välismaalt.

Piiratud ressursside tingimustes ei ole otstarbekas tegeleda väga paljude erinevate teemadega. Seetõttu on perioodil 2024–2027+ kavas keskenduda järgmistele:

- Pandivere koostööpiirkonna mainekujundus ja turundus – tugevdamist vajab piirkonna kuvand tervikuna ning Viru- ja Jõgevamaa tegevusrühmade omavaheline võrgustumine
- Rohemajandus, sh energeetika – uute lahenduste väljatöötamine vajab teadlikkuse kasvatamist
- Kogukondade (arukate külade), sh noorte võimestamine ja ettevõtlikkuse edendamine – vajadus on suurendada elanike algatus- ning koostöövõimet

²⁴ Täisealiseks loetakse isikut alates 16. eluaastast.

- Põhja-Eesti kohalik toit - toetab kohaliku toiduga seotud tegevuste arendamist.

Koostööprojektide teemad on arutatud Jõgevamaa ja Järvamaa tegevusrühmade esindajatega. Samuti on toimunud laiapõhjalisi arutelusid laiema piirkonna tegevusrühmadega, kaasates kõiki Virumaa tegevusrühmi.

Tabel 10. Eesmärgi nr 5 tulemusnäitajad

Möödik	Algtase	Sihttase	Allikas
Projektide tegevustes osalejate rahulolu	Ei ole mõõdetud	Vähemalt 75% vastanutest on väga rahul või rahul	Uuring koostööprojektides osalenute hulgas

Tabel 11. Meede nr 5: LEADER-koostöö

Näitaja	Sisu
Meetme osakaal rahastusest	6% EAFRD eraldisest
Toetatavad tegevused	<ul style="list-style-type: none"> • Koolitused • Õppereisid • Turundus • Ekspertide kaasamine • Projektijuhtimine
Mittetoetatavad tegevused	<ul style="list-style-type: none"> • Investeeringud • Vabatahtliku töö arvestamine omafinantseeringuna
Toetuse saajad	<ul style="list-style-type: none"> • Toetuse saaja on kohalik tegevusgrupp: MTÜ PAIK
Nõuded toetuse saajale	<ul style="list-style-type: none"> • Tegevus tuleb ellu viia Pandivere koostööpiirkonnas või peab see olema suunatud piirkonna hüvanguks • Koostööprojekti peab heaks kiitma tegevusrühma üldkoosolek
Toetussummad (EUR)	<ul style="list-style-type: none"> • Otsustatakse üldkoosoleku poolt
Toetuse määr	<ul style="list-style-type: none"> • 90%
Väljundnäitajad	<ul style="list-style-type: none"> • Kaasatud Eesti-siseste organisatsioonide arv • Kaasatud rahvusvaheliste organisatsioonide arv

1.4 Strateegia uuenduslikkus ja integreeritus

Tulenevalt strateegiat **ellu viiva organisatsiooni missioonist** (Pandivere koostööpiirkonna ettevõtlus- ja elukeskkonna arendamine) ja **LEADER-lähenemise üldeesmärgist** (maapiirkondades atraktiivse elu- ja ettevõtluskeskkonna ning aktiivsete ja ühtehoidvate kohalike kogukondade terviklik arendamine) on käesolev strateegia keskendunud kahele peamisele valdkonnale, milleks on elu- ja ettevõtluskeskkond. Fookuses on nii investeeringud kui ka inimeste teadmised ja oskused.

Võrreldes eelmise perioodi strateegiaga on käesolevas vähendatud meetmete arvu ja lihtsustatud ülesehitust – konkreetsele eesmärgile vastab üks meede. Sel viisil on taotlejatel

hõlpsam aru saada, mille poole strateegiaga püüeldakse, võimaldades neil oma taotlustega paremini piirkonna väljakutseid adresseerida.

Erinevalt eelmisest perioodist on ettevõtetal lisaks investeringutele põhivarasse võimalik saada toetust ka arendustegevuseks. Selleks on loodud teadmised ja oskused ühisprojektide meede, kuhu on oodatud taotlema kõik sihtgrupid.

Välja töötatud arukate külade meede, mis motiveerib ja julgustab kogukondi koostööle ning omavahel kokku leppima just nende piirkonnale vajalikud arendustegevused.

Uuendusena on sisse toodud sotsiaalvaldkonna projektide toetamine, mis võimaldab senisest paremini kaasata ühiskonna sotsiaalselt vähem kaasatud ja haavatavamaid gruppe.

Täpsemalt sihistatud on LEADER-koostöö, mis on suunatud piirkonna kogukondade võimestamisele. Samuti on oluline koostööpiirkonna üldise maine tõstmine, kinnitamaks elanikesse usku piirkonna tulevikku.

1.5 Seosed teiste arengudokumentidega

PAIK-i strateegia lähtub eesmärgipüstitusel mitmetest kõrgema tasandi (riik, maakond, kohalik omavalitsus) arengudokumentidest (Tabel 12). Riikliku tasandi dokumentidest on välja toodud neli peamist: 1) strateegia „Eesti 2035“ kui riigi põhiline strateegiline alus, 2) ühise põllumajanduspoliitika strateegiakava, mis on LEADER-meetme aluseks, 3) ühtekuuluvuspoliitika fondide rakenduskava, mis on sotsiaalvaldkonna eesmärgi aluseks ja 4) Heaolu arengukava 2023–2030 (eelnõu), mis sätestab sihid sotsiaalvaldkonnas.

Eeldus on, et strateegiakava ja rakenduskava on juba arvesse võtnud teiste valdkondade püüdlusi ja poliitikaid. Seega kooskõla nendega kindlustab kooskõla ka muude dokumentidega.

Regionaalsel tasandil on välja toodud sidusus maakonna arengustrateegiaga, kohalikul omavalitsuste dokumentidega.

Tabel 12. PAIK-i strateegia seosed teiste arengudokumentidega

Arengudokument	Eesmärk	PAIK-i strateegia seos
Strateegia „Eesti 2035“ ²⁵	Strateegilised sihid: <ol style="list-style-type: none"> 1. Arukas, tegus ja tervist hoidev inimene 2. Avatud, hooliv ja koostöömeelne ühiskond 3. Tugev, uuendusmeelne ja vastutustundlik majandus 4. Kõigi vajadusi arvestav, turvaline ja kvaliteetne elukeskkond 5. Uuendusmeelne, usaldusväärne ja inimesekeskne riigivalitsemine 	Strateegia panustab otseselt sihtide 1–4 saavutamisse. Määratletud on eesmärgid, mis adresseerivad tugevaid ja kaasavaid kogukondi, turvalist ja nüüdisaegsetele ootustele vastavat elukeskkonda ja algatusvõimelist, mitmekesist ning elujõulist ettevõtlust.

²⁵ <https://valitsus.ee/strateegia-eesti-2035-arengukavad-ja-planeering/strateegia> (külastatud 7.12.2022)

<p>Euroopa Liidu ühise põllumajandus- poliitika strateegiakava 2023–2027²⁶</p>	<p>Erieesmärk nr 8:</p> <ul style="list-style-type: none"> Edendada tööhõivet, majanduskasvu, soolist võrdõiguslikkust, sealhulgas naiste osalemist põllumajanduses, sotsiaalset kaasatust ja kohalikku arengut maapiirkondades, sealhulgas ringbiomajandust ja säästvat metsamajandust <p>LEADER-sekkumise üldeesmärk:</p> <ul style="list-style-type: none"> Maapiirkondades atraktiivse elu- ja ettevõtluskeskkonna ning aktiivsete ja ütehoidvate kohalike kogukondade terviklik arendamine <p>Fookused:</p> <ul style="list-style-type: none"> Ettevõtluse arendamine, eelkõige uute tasuvate töökohtade ja/või innovaatiliste lahenduste kaudu Kohalike kogukondade, elanike ning noorte tulevikuliidrite võimendamine Teenuste kättesaadavuse parandamine, sh läbi kogukonnateenuse arendamise Keskonna- ja kliimasõbralike (sh bio- ja ringmajandust propageerivate) lahenduste välja töötamine ja rakendamine Maaelu positiivse kuvandi säilitamine ja propageerimine, sh arukate külade edendamine 	<p>PAIK-i eesmärgid on suunatud sekkumise üld- ja erieesmärgi saavutamisse – toetatakse elukeskkonda edendavaid projekte, panustatakse ettevõtluskeskkonna arengusse (nii otseselt toetuste kui kaudselt koostööprojektidega) ja võimendatakse kohalikke kogukondi.</p> <p>Ettevõtluse arendamiseks on välja töötatud ettevõtlusmeede, samuti toetatakse ettevõtete arendustegevusi. Innovaatilisus on üks hindamiskriteeriumitest.</p> <p>Võimendamiseks on ette nähtud teadmiste ja oskuste meede, samuti on LEADER-koostöö suunatud olulises osas just erinevate gruppide kaasamisele ja nende võimekuse tõstmisele.</p> <p>Ettevõtlusmeetmega adresseeritakse valdkonna mitmekesisust ja elanike elatusaseme tõusu maapiirkonnas.</p> <p>Keskonnasõbralikkus on läbiva printsiibina arvestatud hindamiskriteeriumites (mõju looduskeskkonnale).</p> <p>Mainekujundusele on suunatud üks LEADER-koostöö prioriteetidest.</p>
<p>Ühtekuuluvus- poliitika fondide rakenduskava perioodiks 2021– 2027²⁷</p>	<p>Erieesmärk :</p> <ul style="list-style-type: none"> Parandada võrdset ja õigeaegset juurdepääsu kvaliteetsetele, kestlikele ja taskukohastele teenustele, sealhulgas teenustele, millega parandatakse eluaseme ja isikukeskse hoolduse, sealhulgas tervishoiu kättesaadavust; ajakohastada sotsiaalkaitseüsteeme, sealhulgas parandada juurdepääsu sotsiaalkaitsele, pöörates erilist tähelepanu lastele ja ebasoodsas olukorras olevatele rühmadele; parandada tervishoiusüsteemide ja 	<p>Erieesmärgi sekkumise eesmärkide saavutamiseks on PAIK-i strateegias määratletud eesmärk (Pandivere koostööpiirkond on sotsiaalselt sidus, elanike grupid on kaasatud igapäevaellu) ja välja töötatud toetusmeede, mis on otseselt suunatud sotsiaalvaldkonna edendamisele, sh teenuste kättesaadavuse parandamisele ja sotsiaalse kaasatuse suurendamisele.</p>

²⁶ <https://www.agri.ee/euroopa-liidu-uhise-pollumajanduspoliitika-strateegiakava-2023-2027> (külastatud 7.12.2022)

²⁷ <https://pilv.rtk.ee/s/j6HZpgQFAjJM7a3> (külastatud 7.12.2022)

	<p>pikaajalise hoolduse teenuste kättesaadavust (sealhulgas puuetega inimeste jaoks), tõhusust ja vastupanuvõimet</p> <p>Sekkumise eesmärgid:</p> <ul style="list-style-type: none"> • Pikaajalise hoolduse teenuste kättesaadavuse ja kvaliteedi parandamine ning hoolduskoormuse leevendamine • Inimväärikuse tagamine ning sotsiaalse kaasatuse suurendamine 	
<p>Heaolu arengukava 2023–2030 (eelnõu)²⁸</p>	<p>Arengukavas on sätestatud alaeesmärgid, millest kaks on seotud sotsiaalvaldkonna meetmega:</p> <ul style="list-style-type: none"> • Nr 3: vanemaealised on ühiskonnas sotsiaalselt kaasatud, neile on tagatud võrdsed võimalused ning nad on majanduslikult hästi toimetulevad • Nr 4: Eesti sotsiaalhoolekande korraldus toetab inimeste heaolu ja sotsiaalse turvatunde kasvu • Nr 5: Eestis on naistel ja meestel kõigis ühiskonnaelu valdkondades võrdsed õigused, kohustused, võimalused ja vastutus ning vähemusrühmadele on tagatud võrdsed võimalused eneseteostuseks ja ühiskonnaelus osalemiseks 	<p>Eesmärkide saavutamisele kaasa aitamiseks on strateegias määratletud sotsiaalmeede, mis adresseerib kõiki alaeesmärke.</p>
<p>Lääne-Virumaa arengustrateegia aastateks 2023-2035 (eelnõu 27.09.2022)²⁹</p>	<p>Visioon 2035:</p> <ul style="list-style-type: none"> • Lääne-Virumaa on sidus ja tervik, silmapaistvalt elurikka looduskeskkonna ja kultuuripärandiga, moodne ja innovatiivne, kus austatakse traditsioone, väärtustatakse ettevõtlikkust ja loomingut – ankrupaik eneseteostuseks. <p>Prioriteetid:</p> <ul style="list-style-type: none"> • Liikumiskeskonna arendamine • Loodusressursside säästlik kasutamine, keskkonnahoid ja kestlik keskkonnakasutus • Hariduse, kultuuri ja loomemajanduse arendamine, pärandkultuuri edendamine • Ettevõtluse arendamine ja konkurentsivõimeliste töökohtade loomine • Elanike tervisedendus, sotsiaalkaitse ja töötajate kompetentside arendamine 	<p>PAIK-i strateegia adresseerib mitmeid maakonna prioriteete.</p> <p>Strateegias on keskkonnahoidlikkus läbivaks printsiibiks, ettevõtluses soovitakse saavutada mitmekesisemat ja elujõulist keskkonda, sotsiaalse kaasatuse suurendamiseks on välja töötatud eraldi toetusmeede.</p>

²⁸ <https://www.sm.ee/heaolu-arengukava-2023-2030#vabariigi-valitsuse-> (külastatud 6.02.2023)

²⁹ <https://www.virol.ee/documents/20173326/35630190/Lääne-Viru+arengustrateegia+2023-2035.pdf/a95bce84-9cf5-432a-95d0-3645b701652a> (külastatud 20.12.2022)

<p>Väike-Maarja valla arengukava 2023–2027³⁰</p>	<p>Visioon 2027:</p> <ul style="list-style-type: none"> • Väike-Maarja vald on vaimu ja väega tegutsev paikkond – tegus, hooliv ning meeldiva elu- ja töökeskkonnaga. • Tegus. Noorte arv vallas ei vähene. Väärtustatakse haridust ja kultuuri. Vallaelanikud on positiivse ellusuhtumisega ja osalevad aktiivselt kogukondade tegevuses. • Hooliv. Väike-Maarja vald on hea ja turvaline elupaik. Kogukonnad on ühtehoidvad. Valla poolt pakutavad teenused on elanikke ja organisatsioone toetavad. • Meeldiv elu- ja töökeskkond. Avalikud alad on heakorrastatud. Vallas on kaunis looduskeskkond. Teenused on kättesaadavad. Ettevõtted on jätkusuutlikud, olemas on piisav arv töökohti. 	<p>Sarnaselt maakonnastrateegia elluviimise toetamisele aitab PAIK-i strateegia kaasa omavalitsuste arengupüüdluste saavutamisele kõige madalamal, kohaliku kogukonna tasandil.</p> <p>Ennekõike adresseerib strateegia ettevõtlust (uuenduslik, mitmekesine), elukeskkonda (meeldiv, kvaliteetne, turvaline ja kutsuv) ning sotsiaalvaldkonda (hoitud elanik, ühtehoidvad kogukonnad).</p>
<p>Tapa valla arengukava 2023–2035 ja eelarvestrateegia 2023–2026³¹</p>	<p>Visioon 2035:</p> <ul style="list-style-type: none"> • Aastal 2035 on Tapa vald atraktiivne elu- ja töökoht. <p>Strateegilised eesmärgid:</p> <ul style="list-style-type: none"> • Avatud, tark ja kaasav juhtimine • Konkurentsivõimeline haridus ja elukestev õpe ning mitmekesine ja elamusterohke vabaaja tegevus • Uuenduslik ja mitmekesine ettevõtlus ning atraktiivne külastuskeskkond • Kvaliteetne, väärtuslik, turvaline ja kutsuv elukeskkond • Terve ja hoitud elanik 	<p>Sarnaselt maakonnastrateegia elluviimise toetamisele aitab PAIK-i strateegia kaasa omavalitsuste arengupüüdluste saavutamisele kõige madalamal, kohaliku kogukonna tasandil.</p> <p>Ennekõike adresseerib strateegia ettevõtlust (uuenduslik, mitmekesine), elukeskkonda (meeldiv, kvaliteetne, turvaline ja kutsuv) ning sotsiaalvaldkonda (hoitud elanik, ühtehoidvad kogukonnad).</p>

³⁰ https://www.riigiteataja.ee/aktilisa/4141/0202/2001/Lisa%201_VM%20valla%20arengukava%202023-2027.pdf# (külastatud 20.12.2022)

³¹ <https://www.tapa.ee/documents/100755/0/Tapa+valla+arengukava+2023-2035+ja+eelarvestrateegia+2023-2026.pdf/4774bfca-e77d-4d51-b589-251e95bea761> (külastatud 20.12.2022)

2 Strateegia elluviimine

MTÜ PAIK strateegia elluviimiseks on välja töötatud toetusmeetmed (**Eesmärgid, mõõdikud ja meetmed**). Strateegia elluviimine sisaldab organisatsiooni juhtimist ja arendamist (**Strateegiat elluviiv organisatsioon**), taotlusvoorude korraldamist ja taotluste menetlemist, sh hindamist (**Taotlus**), teavitustegevusi ja potentsiaalsete taotlejate võimestamist ning strateegia tulemuslikkuse hindamist (**Strateegia seire**).

2.1 Strateegiat elluviiv organisatsioon

Strateegiat viib ellu MTÜ PAIK.

PAIK on avalikes huvides kasumit mittetaotlev organisatsioon, kelle põhikirjaliseks eesmärgiks on elukeskkonna parendamine ning piirkonna atraktiivsuse tõstmine elanikele, ettevõtetele, turistidele ja investoritele, lähtudes piirkonna vajadustest ja huvidest. Organisatsiooni finantseeritakse peamiselt LEADER-meetmest ja teistest fondidest ning vähesel määral liikmemaksudest.

Juhtimisorganiteks on üldkoosolek ja juhatus. Igapäevaste tegevuste elluviimise eest vastutavad töötajad, keda palgatakse vastavalt vajadustele ning võimalustele, samuti moodustatakse komisjone, sh taotluste hindamiskomisjon.

Strateegia elluviimiseks on vajalikud vähemalt järgmised ülesanded:

- Strateegia meetmete elluviimine vastavalt eelarvele ja rakendusavale
- Taotlejate nõustamine ja toetuse saajate abistamine projektide elluviimisel
- Taotluste tehniline kontroll
- Seire korraldamine
- Teabe jagamine valdkonna teiste rahastusallikate kohta
- Teavitusürituste korraldamine
- Koostöötegevuste elluviimine, sh koostööprojektide juhtimine
- PRIA-ga seonduvate tegevuste elluviimine
- Tegevusrühma (finants)juhtimine ja raamatupidamine
- Kohalike võrgustike arendamine

Konkreetsete töötajate tööülesanded kinnitab juhatus eraldi, kuna strateegia elluviimise käigus võib tekkida vajadus palgata täiendavaid inimesi ja/või muuta olemasolevate kohustusi.

PAIK-i peamine roll on käesoleva strateegia elluviimine, s.t LEADER-meetme ja Euroopa Sotsiaalfond+ toetuste administreerimine, piirkonna erinevate sektorite koostööle kaasaaitamine.

Eraldi tähelepanu pöörab PAIK arukate külade temaatikale. Eesmärk on julgustada kohalikke kogukondi koostööle (kodanikuühendused, ettevõtjad, kohalikud omavalitsused), omavahel kokku leppima, millised on nende kandile vajalikud arendustegevused. Motivaatoriks on välja töötatud vastav toetusmeede.

PAIK-i enda arendamine ja võimekuse tõstmine toimub peamiselt LEADER-koostöö meetme abil. Määratletud on fookusteemad (koostööpiirkonna mainekujundus, rohemajandus ja kogukondade võimestamine), millele suunatakse põhitähelepanu. Nende teemade edukaks adresseerimiseks tegeletakse ka PAIK-i kui organisatsiooni võimekuse arendamisega.

2.2 Rahastamiskava

PAIK-i strateegia elluviimist rahastatakse LEADER-programmi ja Euroopa Sotsiaalfond+ vahenditest ning liikmemaksudest. Vastavalt võimekusele ja vajadusele võib organisatsioon osaleda ka muudes toetusmeetmetes, kui need aitavad kaasa visiooni ja eesmärkide saavutamisele.

Eelarve maht määratakse kindlaks maaeluministri ja sotsiaalkaitseministri määrustega. Eelarvest vähemalt 75% jagatakse välja toetustena, kuni 25% on kavandatud strateegia rakendamiseks (büroo ülalpidamiskulud, palgad jms).

Tabel 13. PAIK-i eelarve jagunemine

	Meede	Toetus-summa jagunemine	Toetusmäärad	Toetussummad
Toetused 1 161 311 eur 77 %	Ettevõtlus	50% 585 000 eur	<ul style="list-style-type: none"> 50% 	<ul style="list-style-type: none"> Minimaalne: 5000 Maksimaalne: 50 000
	Arukad külad	38% 436 000 eur	<ul style="list-style-type: none"> 90% kasumit mittetaotlevate projektide puhul 50% ettevõtluse suunitlusega projektide puhul 75% KOV-i projektide puhul 	<ul style="list-style-type: none"> Minimaalne: 5 000 Maksimaalne: 45 000
	Teadmised ja oskused (ühisprojektide meede)	6% 70 000eur	<ul style="list-style-type: none"> 50% ettevõtete, sh kolmanda sektori ettevõtlusega seotud taotluste puhul 90% kasumit mittetaotlevate projektide puhul 75% KOV-i projektide puhul 	<ul style="list-style-type: none"> Minimaalne: 5000 Maksimaalne: 15 000
	LEADER-koostöö (tegevusrühma meede)	6% 70 000eur	90%	<ul style="list-style-type: none"> Otsustab üldkoosolek

Tegevus- ja elavdamiskulud 23%	Tegevusrühma kulud (kuni 25% EAFRD vahenditest)	342 697 eur	100%	
	<i>EAFRD toetus kokku</i>	1 504 008 eur		
	Sotsiaalmeede (ESF+ meede)	ESF+ vahendid 156 174 eur	100%	<ul style="list-style-type: none"> Maksimaalne: määruses sätestatud miniprojekti maksimaalne maht
	Eelarve kokku	1 658 439 eur		

Tabel 14. Toetuste eelarve planeeritud jagunemine

2023	2024	2025	2026	2027	2028	2029
Ülemineku- periood	45%	45%	10%	Kasutamata osa	Ülemineku- periood	Ülemineku- periood

2.3 Rakenduskavad

Strateegia elluviimine toimub LEADER vahendite iga-aastaste rakenduskavade kaudu, mis koostatakse büroo töötajate ja kinnitatakse juhatuse poolt, kes on selleks üldkoosolekult volitused saanud. Rakenduskavas määratletakse tegevusrühma eelarvelised vahendid aastaks, sh toetussummade jagunemine meetmete lõikes. Samuti võib rakenduskavaga sätestada teatud kitsendusi – näiteks vähendada meetmete maksimaalse toetussumma suurust või kitsendada tegevuste fookuseid voorude lõikes. Nõuded rakenduskavale sätestab LEADER-meetme määrus. Rakenduskava esitatakse Põllumajanduse Registrite ja Infosüsteemi Ametile.

Sotsiaalse kaitse suurendamise meetme taotlus esitatakse Riigi Tugiteenuste Keskusele mille korralduslik ülesehitus sätestatud määruses. Tegemist on meetme rakendamiseks mõeldud katusprojekti (nn vihmavarjuprojekti) kirjeldusega, mille nõuded sätestatakse eraldi korraga ja juhul kui elluviijaks on tegevusrühm ise.

2.4 Taotlemine

Taotlusvoorusid korraldatakse vastavalt juhatuse poolt heaks kiidetud rakenduskavadele. Voorude arvu ja mahu kohta aastate lõikes teeb ettepaneku juhatuse. Aastatel 2024–2025 on kavas kasutada kuni 90% vahenditest ja aastal 2026 kuni 10%, millele lisanduvad eelmiste aastate jäägid. LEADER-koostöö meetme projektid vältavad kuni perioodi lõpuni. Sel viisil kindlustatakse eelarve optimaalne kasutus, sh tegevusrühma rahastamine, kuna see on seotud taotlusprojektide elluviimise järgsete väljamaksete summaga.

Taotlusvoorudest annab PAIK avalikkusele teada vastavalt LEADER-meetme määrusele.

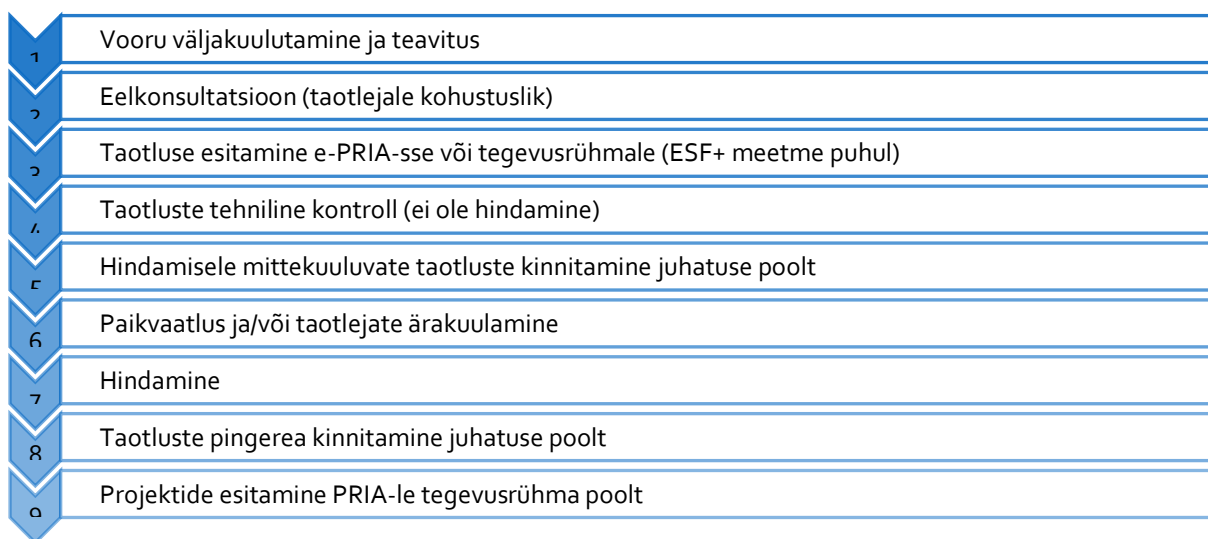
Taotlemine toimub e-PRIA keskkonnas, v.a sotsiaalse kaitse suurendamise meetme puhul, kus taotlused esitatakse otse tegevusrühmale.

PAIK-i meetmetest saavad toetust taotleda tegevuspiirkonnas tegutsevad organisatsioonid või peavad tegevustest kasusaajad olema piirkonna elanikud. Teadmiste ja oskuste meetme puhul peab olema taotleja registreeritud tegevuspiirkonda.

Taotlus peab sisaldama informatsiooni, mis on nõutud LEADER-meetme määruses. Vastava elektroonilise taotlusvormi koostab PRIA. Lisaks tuleb taotluses kajastada informatsioon, mis on vajalik tegevusrühmale taotluse asjakohasuse hindamiseks. Kõnealune teave esitatakse e-PRIA vahendusel. Näidisvormid teeb PAIK kättesaadavaks oma kodulehel.

2.5 Taotlusvooru korraldamine ja taotluste hindamine

Taotluste menetlemine koosneb viiest seotud etapist (Joonis 2). Järgmisesse etappi ei siirduta enne, kui eelmine on lõpetatud.



Joonis 2. Taotluste hindamise protsess

1. Vooru väljakuulutamine ja teavitus

PAIK kuulutab taotlusvooru välja vastavalt määruste nõuetele ja teavitab avalikkust erinevate allikate (koduleht, kohalikud lehed, sotsiaalmeedia jms) kaudu.

2. Eelkonsultatsioon (taotlejale kohustuslik)

Eelkonsultatsioon on kõikidele taotlejatele kohustuslik. Konsultatsiooni käigus vaadatakse üle projektiidee, vajalikud materjalid jms. Konsultatsiooni viivad läbi PAIK-i töötajad.

3. Taotluse esitamine e-PRIA-sse või tegevusrühmale

LEADER-meetme puhul esitatakse taotlused koos lisadokumentidega (neid täpsustatakse eelkonsultatsiooni käigus) e-PRIA keskkonda. ESF+-meetme puhul esitatakse taotlus koos vajalike lisadega tegevusrühmale. Vajaliku lahenduse tagavad PAIK-i töötajad sisemisi kinnitatud regulatsioone järgides.

4. Taotluste tehniline kontroll (ei ole hindamine)

Tehnilise kontrolli läbivad kõik tähtaegselt esitatud taotlused. Tehniline kontroll hõlmab esitatud dokumentide ja taotlejate nõuetele vastavuse kontrolli MTÜ PAIK töötajate poolt. Vajadusel antakse taotluse esitajale aeg puuduste likvideerimiseks. Läbi vaatamata jäetakse taotlus, mille puudusi tähtaja jooksul ei kõrvaldata.

Sisulisi hinnanguid tehnilise kontrolli etapis ei anta.

5. Hindamisele mittekuuluvate taotluste kinnitamine juhatuse poolt

Vastavalt tehnilise kontrolli tulemustele teevad PAIK-i töötajad juhatusele ettepaneku nende projektide osas, mida hindamisele ei saadeta. Juhatus kinnitab hindamisele mittekuuluvad projektid.

6. Paikvaatlus ja/või taotlejate ärakuulamine

Paikvaatlusi korraldatakse reeglina investeringuprojektide osas. Samas võib hindamiskomisjon teha ettepaneku ka muude projektide vaatlemiseks koha peal. Investeeringuid mittesisaldavatele taotlustele rakendatakse ärakuulamist – taotleja esitleb oma projekti hindamiskomisjonile.

Paikvaatlus ja/või ärakuulamine on taotlejale võimalus, mitte kohustus.

7. Hindamine

Peale paikvaatlust ja/või taotlejate ärakuulamist toimub hindamiskomisjoni koosolek, mille käigus arutatakse taotlused läbi. Hindamine toimub komisjoni liikmete poolt individuaalselt vastavalt hindamiskriteeriumitele. Hindamine toimub e-PRIA-s, v.a sotsiaalmeetme puhul. Viimase puhul tagavad tehnilise lahenduse organisatsiooni töötajad.

PAIK-i hindamiskomisjoni moodustamise ja töökorralduse printsiibid ning taotluste menetlemise ja paremusjärjestuse moodustamise tingimused sätestatakse eraldi korras.

Taotlusi hinnatakse hindamiskriteeriumite alusel (

Tabel 15).

Taotluste hindamine toimub skaalal 0–4, kus 0 – projekti panus/vastavus kriteeriumiga puudub (puudulik), 1 – kesine, 2 – rahuldav, 3 – hea, 4 – väga hea. Lahti on kirjutatud skaala miinimum ja maksimum, jättes vahepeal hindajatele piisavalt tõlgendamisruumi.

Kasutusel on lävend – taotlus, mille koondhinne (hindajate aritmeetiline keskmine) on 1,9 või väiksem, jääb rahuldamata.

Kõikidele meetmetele rakendatakse läbivalt samu kriteeriume ja osakaalusid.

Tabel 15. Hindamiskriteeriumid

Kriteerium ja osakaal (%)	Hinnatavad aspektid	Skaala 0–4
Vastavus strateegiale (20%)	<ul style="list-style-type: none"> Projekti vastavus PAIK-i strateegiale 	<p>0 – Projekt ei ole strateegiaga kooskõlas, s.t, arvestatud ei ole Pandivere piirkonna visiooni täitmisesse panustamisega, valdkondliku eesmärgiga ega meetme väljundnäitajatega (projekt ei vasta ühelegi näitajale)</p> <p>4 – Projekt lähtub otseselt valdkondlikust eesmärgist, aidates seeläbi kaasa Pandivere koostööpiirkonna visiooni saavutamisele. Projekt panustab vähemalt kahte meetme väljundnäitajasse</p>
Mõju tegevuspiirkonnale (25%)	<ul style="list-style-type: none"> Probleemi või arengueelduse määratletus Projekti ergutav mõju taotlejale, tema lähemale piirkonnale (näiteks tegutsemiskohajärgne küla) ja tegevuspiirkonnale laiemalt Kasusaajate määratletus ja nende arv 	<p>0 – Probleemi või arengueeldust ei ole määratletud – ei ole aru saada, mida projektiga saavutada tahetakse. Projektil puudub ergutav mõju nii taotlejale endale, lähemale piirkonnale kui ka tegevuspiirkonnale. Kasusaajaid ei ole välja selgitatud</p> <p>4 – Lahendatav probleem või arengueeldus on üheselt arusaadavalt määratletud – on väga hästi aru saada, mida projektiga lahendada soovitakse. Projektil on positiivne mõju nii taotlejale, tema lähemale piirkonnale ja ka tegevuspiirkonnale. Kasusaajad on selgelt, sh arvuliselt määratletud</p>
Projekti elluviimise realistlikkus (15%)	<ul style="list-style-type: none"> Tegevuskava ja eelarve kooskõla Tegevuskava asjakohasus projekti elluviimiseks ja tulemuste saavutamiseks Eelarve ja tegevuskava põhjendatus, selgus ja realistlikkus 	<p>0 – Tulemuste saavutamine ei ole usutav. Ajakava ja eelarve on ebarealistlikud ja põhjendamata. Puudub kooskõla tegevuskava ja eelarve vahel. Projekti elluviimisest ei ole arusaadavat ülevaadet</p> <p>4 – Tulemuste saavutamine on selge – pole kahtlust, et kirjeldatud tegevuskava ja eelarvega on võimalik soovitud tulemusteni jõuda. Eelarve on põhjendatud ja heas kooskõlas tegevuskavaga. Tegevused on loogilises järjestuses</p>

Kriteerium ja osakaal (%)	Hinnatavad aspektid	Skaala 0–4
Taotleja suutlikkus (10%)	<ul style="list-style-type: none"> • Taotleja võimekus/kompetentsus projekti elluviimiseks • Taotleja varasemad kogemused • Taotleja finantssuutlikkus • Taotleja maine 	<p>0 – Taotlejal ei ole võimekust projekti elluviimiseks. Projektijuhil või meeskonnaliikmetel puuduvad vajalikud kompetentsid. Varasemat kogemust ei ole. Taotleja finantssuutlikkus on madal, hindade kallinemine tingib projekti katkijäämise. Taotlejal on varasemaid probleeme projektide elluviimisega, aruandlusega ja/või maksekohustuste täitmise jms-ga</p> <p>4 – Taotlejal või tema meeskonnaliikmetel on pikaajaline ja laiapõhjaline varasem kogemus projektide elluviimisel, võimekus tagada omafinantseering ja katta kallinemine, olemas on vajalikud teadmised ja oskused projekti tulemuste saavutamiseks ja edaspidiseks kasutamiseks. Projektid on ellu viidud vastavalt tegevuskavale. Taotleja maine on laitmatu</p>
Projekti uuenduslikkus (5%)	<ul style="list-style-type: none"> • Projekti uuenduslik lähenemine tehnoloogiale, teenusele, tootele, protsessile vms 	<p>0 – Projekt ei sisalda ühtegi uuenduslikku elementi (tehnoloogiat, protsessi vms)</p> <p>4 – Projekt on uuenduslik mitte ainult taotleja, tegevuspiirkonna ja Eesti jaoks</p>
Mõju looduskeskkonnale (10%)	<ul style="list-style-type: none"> • Projekti mõju looduskeskkonna säästmisele ja parandamisele, sh keskkonnasõbralike lahenduste kasutamine, taastuenergia rakendamine, taaskasutus, ringmajandus vms 	<p>0 – Projekt ei panusta üheski aspektis looduskeskkonna säästmisele ja/või parandamisele. Kasutatavad tehnoloogiad on ressursimahukad</p> <p>4 – Projekt panustab olulisel määral looduskeskkonna säästmisele ja/või parandamisele. Kasutatakse keskkonnasõbralikke lahendusi, panustatakse taaskasutuse, ringmajanduse jms edendamisse</p>
Mõju koostööle (15%)	<ul style="list-style-type: none"> • Partnerite kaasatus projekti planeerimisel, elluviimisel ja tulemuste kasutamisel 	<p>0 – Projekt on kavandatud ja viiakse ellu partnereid³² kaasamata. Tulemused kuuluvad ainult taotlejale</p> <p>4 – Projekt on kavandatud ja viiakse ellu vähemalt kahe sektori sisulises koostöös, tulemustest saavad kasu kõik kaasatud osapooled ja laiem üldsus</p>

8. Taotluste pingerea kinnitamine juhatuse poolt

Hindamise tulemused (taotluste pingerida meetmete kaupa) vormistatakse protokollina, mis esitatakse PAIK-i juhatusele.

9. Projektide esitamine PRIA-le tegevusrühma poolt

Peale hindamistulemuste kinnitamist esitatakse need tegevusrühma poolt PRIA-le.

³² NB! Partneriks ei loeta teenuseosutajat, kauba tarnijat, ehitajat, kellele makstakse.

3 Strateegia seire

3.1 Seire korraldus

Strateegia seiret korraldab PAIK-i juhatus. Praktiliste tegevuste eest vastutavad töötajad. Mõõdikud, nende sihttasemed ja andmeallikad on ära toodud peatükis **1.3 (Eesmärgid, mõõdikud ja meetmed)**.

Vaadeldakse kahte liiki näitajaid:

- Tulemusnäitajad, mis mõõdavad **eesmärkide** täitmist ja millele on seatud sihttasemed. Tulemusnäitajad jagunevad omakorda kaheks:
 - Kohustuslikud tulemusnäitajad – need tulenevad Euroopa Liidu ühise põllumajanduspoliitika strateegiakavast 2023–2027 ja on aluseks tegevusrühma iga-aastase kohustusliku seirearuande koostamisele.
 - Tegevusrühma poolt täiendavalt määratletud näitajad, mis aitavad mõista, kas ja kuivõrd on eesmärgid täidetud.
- Väljundnäitajad, mis on sätestatud eraldi igale **meetmele** ja mille osas ei ole määratletud sihttasemeid. Vastavalt taotlustest saadavale infole seiratakse jooksvalt väljundnäitajate numbrilisi väärtusi, et strateegiaperioodi lõpus oleks võimalik hinnata, millist tüüpi tegevused on olnud kõige sagedasemad, milliseid teemasid oluliselt adresseeritud ei ole jne. See annab sisendi järgmise strateegiaperioodi meetmete kujundamiseks.

Tabel 16. PAIK-i strateegia seire korraldus

Näitaja	Korraldus
Kohustuslikud tulemusnäitajad	Informatsiooni kogutakse e-PRIA-s taotlejatelt otse väljamaksete tegemise raames. Numbrid on ajas kumuleeruvad.
Täiendavad tulemusnäitajad, sh	
<i>Muud näitajad</i>	Kogutakse töötajate poolt aasta peale projekti elluviimist jooksvalt.
<i>Küsitlusel põhinevad</i>	Küsitlused viiakse läbi toetust saanud taotlejate hulgas üks kord strateegiaperioodi lõpus. Küsitlusele vastamine on toetuse saajatele kohustuslik (vastavasisuline nõusolek küsitakse taotlemisprotsessi käigus).
Väljundnäitajad	Informatsiooni kogutakse PAIK-i töötajate poolt heaks kiidetud taotlustest saadavale sisendile (kas projekt on uuendusliku iseloomuga, mitu uut toodet on loodud jne). Vajadusel kontakteerutakse taotlejatega ja täpsustatakse infot. Väljundnäitajaid arvestatakse kumulatiivselt meetmete kaupa.

3.2 Strateegia muutmine

Vajadust strateegia uuendamise ja muutmise järgi hindab PAIK-i juhatus iga-aastaselt vastavalt seire tulemustele. Vajadusel valmistab juhatus üldkoosolekule ette motiveeritud ja põhjendatud ettepaneku strateegia muutmiseks.

Kui tegemist on tehniliste täiendustega töö paremaks korraldamiseks, arutatakse muutmist vaid juhatuse koosolekul. Sisulisemad muudatused arutatakse enne üldkoosolekut läbi selleks otstarbeks moodustatavas strateegia- ja seirekomisjonis, mis moodustatakse juhatuse ettepanekul. Olulise sisendina arvestatakse siinkohal strateegia seire tulemusi.

Strateegiaperioodi lõpus algatatakse uue strateegia koostamine vastavalt Euroopa Liidu ja riiklikele raamdokumentidele.

● Lisad

○ Lisa 1. Tegevuspiirkonna analüüs

Tegevuspiirkonna analüüs on vormistatud eraldiseisva dokumendina, mis on käesoleva strateegia lahutamatu lisa.

○ Lisa 2. Strateegia koostamise ülevaade

PAIK-i strateegia koostamine hõlmas kahte suuremat etappi, mis omakorda jagunesid alaetappideks.

I analüüsi koostamine:

1. Kvantitatiivne analüüs:
 - a. Rahvastiku ülevaade ja tulevikuprognos
 - b. Ettevõtluse analüüs (Äriregistri andmete tuginev)
 - c. Sotsiaal-majanduslike näitajate analüüs – kolmanda sektori organisatsioonid, avaliku sektori põhinäitajad, tööga hõivatus
2. Küsitlus tegevuspiirkonna elanike seas (veebipõhine)
3. Eelmise perioodi analüüs:
 - a. Tegevusgrupi finantsnäitajad
 - b. Jagatud toetuste ülevaade
 - c. Eesmärkide sihttasemete hindamine
 - d. Taotluste ülevaade

II strateegia koostamine

1. Ideekorje seminar liikmeskonnale ja teistele tegevuspiirkonna huvitatud isikutele
2. Strateegia koostamise protsessi läbiviimine:
 - a. Võtmeisikute ja -organisatsioonide nägemuse ning ootuste kaardistamine
 - b. Piirkondlikud kaasamiseminarid (2) eesmärkide ja võimalike meetmete täpsustamiseks
 - c. Naabertegevusgruppide strateegiate protsesside ja sisuga tutvumine ning PAIK-piirkonnaga ühisosa ja koostöövaldkondade määratlemine
 - d. Juhtrühma arutelud visiooni, eesmärkide ja meetmete määratlemiseks
 - e. Lõpuseminar liikmeskonnale tervikliku strateegia tutvustamiseks
3. Tekstiloome

Tabel 17. PAIK-i strateegia koostamise raames toimunud sündmused

Kuupäev	Sündmus	Osalejad	Sisu
21.03.2022	Üldkoosolek	27	Strateegia koostamise tegevuskava ja meetodika tutvustus liikmeskonnale
6.06.2022	Nõupidamine töötajatega	Konsultant ja töötajad	Veebipõhise küsitluse ettevalmistus

28.06.2022	Intervjuud Väike-Maarja ja Tapa valdadega	KOV-ide esindajad (4), konsultant	KOV-ide ootuste täpsustamine
28.06.2022	Juhtrühma koosolek	Konsultant, juhtrühm ³³	Analüüsi vahetulemuste tutvustamine juhtrühmale
16.06.2022	Lääne-Virumaa Puuetega inimeste koda	L-V PIK juhatuse liikmed, PAIK tegevjuht (4)	ESF vahendite tutvustamine ja võimalused PAIK piirkonna LEADER strateegias
10.06–22.08.2022	Veebipõhine küsitlus liikmete ja piirkonna elanike hulgas	Liikmed ja piirkonna elanikud (129 vastajat)	Hinnangud eelmisele strateegiaperioodile, piirkonna peamised väljakutsed, lahendamist vajavad küsimused
16.08.2022	Fookusrühma intervjuu kolmanda sektori esindajatega	Konsultant, kolmanda sektori organisatsioonid (10)	Vabaühenduste ootused piirkonna tuleviku osas
16.08.2022	Fookusrühma intervjuu ettevõtetega	Konsultant, ettevõtete esindajad (5)	Ettevõtete ootused piirkonna tuleviku osas
19.08.2022	Intervjuu maakonna omavalitsusliiduga	Konsultant, omavalitsusliidu esindajad (2)	Organisatsioonide eesmärkide ja tegevuste ühisosa kaardistamine
30.08.2022	Juhtrühma koosolek	Konsultant, juhtrühm	Analüüsi tulemuste arutelu
30.08.2022	Lääne-Virumaa Puuetega inimeste koda	L-V PIK juhatuse liikmed, PAIK-, Partnerid- ja Arenduskoda esindajad (10)	ESF vahendite tutvustamine ja võimalused Lääne-Viru LEADER tegevusrühmade strateegiates; L-V PIK vajaduste kaardistamine
8.–9.09.2022	Ideeseminar	Koolitajad (3), liikmete esindajad (22)	Liikmeskonna aktiveerimine, strateegia koostamiseks sisendi kogumine
13.09.2022	Juhtrühma koosolek	Konsultant, juhtrühm	Strateegia tööversiooni arutelu
27.09.2022	Kaasamiseminar Väike-Maarjas	Konsultant, liikmete esindajad (20)	Strateegia meetmete täpsustamine
21.09.2022	ESF meetme arutelu sotsiaalnoõnikuga Tapa	PAIK tegevjuht, Tapa abivallavanem ettevõtlusspetsialist, sotsiaalnoõnik (4)	ESF vahendite tutvustamine ja võimalused PAIK piirkonna LEADER strateegias
4.10.2022	Kaasamiseminar Tamsalus	Konsultant, liikmete esindajad (15)	Strateegia meetmete täpsustamine
5.10.2022	Juhtrühma koosolek	Konsultant, juhtrühm	Strateegia tööversiooni arutelu
14.10.2022	Üldkoosolek	35	Strateegia tööversiooni tutvustus liikmeskonnale
3.-4.11.2022	Strateegia valdkondade arutelu ettevõtjate ja kodanikuühendustega	PAIK töötajad, ettevõtjad, kodanikuühendused, KOV esindajad	Meetmete ja hindamiskriteeriumite arutelu
28.11.2022	Hindamiskomisjoni seminar	Konsultant, juhatuse ja hindamiskomisjoni liikmed (12)	Hindamiskriteeriumite arutelu
23.02.2023	Koostööseminar	Konsultant, juhtrühma esindajad, Jõgeva- ja Järvamaa LEADER-	Täpsustatud võimalikud koostööteemad

³³ 8-liikmeline meeskond, kuhu kuulusid PAIK-i juhatuse ja hindamiskomisjoni liikmed, samuti töötajad.

		tegevusrühmade esindajad	
28.02.2023	ESF meetme arutelu sotsiaalnõunikuga Väike-Maarja	PAIK tegevjuht, Väike-Maarja vallavanem, sotsiaalnõunik (3)	ESF vahendite tutvustamine ja võimalused PAIK piirkonna LEADER strateegias
15.03.2023	ESF meetme arutelu sotsiaalnõunikuga Väike-Maarja	PAIK tegevjuht, Väike-Maarja vallavanem, sotsiaalnõunik (3)	ESF vahendite tutvustamine ja võimalused PAIK piirkonna LEADER strateegias; V-M KOV poolsed piirkonna vajadused
15.03.2023	ESF meetme arutelu sotsiaalnõunikuga Tapa	PAIK töötajad, Tapa abivallavanem, sotsiaaltöötajad sotsiaalnõunik (6)	ESF vahendite tutvustamine ja võimalused PAIK piirkonna LEADER strateegias; V-M KOV poolsed piirkonna vajadused
29.03.2023	Juhatusese koosolek	Juhatusese liikmed, tegevtootajad (8)	Strateegia eelnõu ja tegevuskava arutelu
13.04.2023	Lõpuseminar	Ettevõtjad, vabaühenduste ja avaliku sektori esindajad (16)	Piirkonna väljakutsete ja arengueelduste ülevaade, strateegia tööversiooni tutvustus, töötoad toetusmeetmete ja hindamiskriteeriumite testimiseks
02.05.2023	Juhtkomisjoni koosolek	Konsultant, juhtkomisjoni liikmed	Strateegiadokumentide lõplik heakskiitmine üldkoosolekule edastamiseks
23.05.2023	Üldkoosolek	MTÜ PAIK liikmed, MTÜ PAIK büroo töötajad, konsultant (20)	Strateegia vastuvõtmine

o Lisa 3. Tegevuspiirkonna asustusüksused

Väike-Maarja vald (seisuga 1.10.2022)		Tapa valla Tamsalu piirkond (seisuga 1.10.2022)	
Asustusüksus	Elanike arv	Asustusüksus	Elanike arv
Aavere küla	25	Aavere küla	17
Aburi küla	61	Alupere küla	4
Ao küla	50	Araski küla	2
Avanduse küla	82	Assamalla küla	100
Avispea küla	116	Järsi küla	2
Ebavere küla	135	Järvajõe küla	27
Edru küla	24	Kadapiku küla	16
Eipri küla	95	Kaeva küla	9
Emumäe küla	24	Kerguta küla	12
Hirla küla	45	Koiduküla	3
Imukvere küla	13	Koplitaguse küla	12
Jäätma küla	1	Kuie küla	18
Kaavere küla	7	Kullenga küla	30
Kadiküla	1	Kursi küla	37
Kamariku küla	4	Lemmküla	1
Kellamäe küla	8	Loksa küla	32
Kiltsi alevik	189	Metskaevu küla	19
Kitsemetsa küla	0	Naistevälja küla	29

Koila küla	16	Piisupi küla	47
Koluvere küla	5	Porkuni küla	130
Koonu küla	75	Põdrangu küla	58
Kurtna küla	25	Sauvälja küla	23
Kõpsta küla	12	Savalduma küla	29
Kännuküla	56	Tamsalu linn	2355
Kärsa küla	14	Türje küla	9
Käru küla	73	Uudeküla	96
Lahu küla	7	Vadiküla	7
Lammasküla	28	Vajangu küla	267
Lasinurme küla	40	Vistla küla	28
Liigvalla küla	75	Võhmetu küla	19
Liivaküla	88	Võhmuta küla	35
Mõisamaa küla	25		
Mäiste küla	9		
Määri küla	63		
Müüriku küla	59		
Nadalama küla	19		
Nõmme küla	15		
Nõmmküla	27		
Olju küla	5		
Orguse küla	30		
Padaküla	0		
Pandivere küla	100		
Piibe küla	50		
Pikevere küla	66		
Pudivere küla	31		
Raeküla	25		
Raigu küla	22		
Rakke alevik	845		
Rastla küla	43		
Räitsvere küla	17		
Salla küla	85		
Sandimetsa küla	10		
Simuna alevik	410		
Sootaguse küla	11		
Suure-Rakke küla	44		
Tammiku küla	42		
Triigi küla	246		
Uuemõisa küla	22		
Vao küla	307		
Varangu küla	18		
Villakvere küla	0		
Vorsti küla	20		
Võivere küla	43		
Väike-Maarja alevik	1478		
Väike-Rakke küla	8		
Väike-Tammiku küla	11		

Äntu küla	49
Ärina küla	49

- Lisa 4. Tegevuspiirkonna analüüsi kokkuvõte

Tegevuspiirkonna analüüsi kokkuvõte on vormistatud eraldiseisva dokumendina.