



PANDIVERE ARENDUS-JA INKUBATSIOONIKESKUS

PANDIVERE PIIRKONNA KÜLADE UURING

Koostajad: ELLE ALLIK

AIVAR NIINEMÄGI

TAMSALU 2007

Sisukord	
Sissejuhatus	lk 3
Külade ümarlauast osavõtjad	4
Külade elanike esindatus	5
Interneti olukord külates	7
Külavanema ülesanded	8
Vajalikud andmed külade kohta PAIK kodulehel	9
Levinumad üritused külates	9
Külaelu probleemid	10
Mis vaja teha?	10
Vajalikud koolitused	11
PAIKi roll külade arendamisel	11
Külaelu ja seadusandlus	12
Pandivere piirkonna külade esindajad	12
Pandivere piirkonna külade andmed	15
Piirkonna elanike jaotus	18

Sissejuhatus

Käesolev uuring on koostatud Pandivere piirkonna külade ümarlauast, mis toimus 11. veebruaril 2007. aastal Muugas, osavõtjate küsitluste tulemusel.

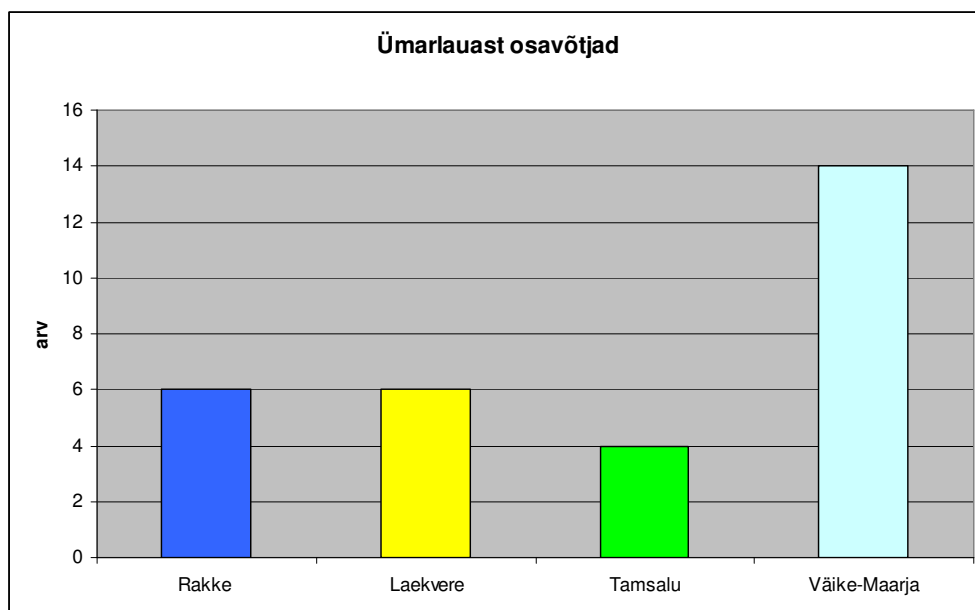
Kokku osales koosolekul 27 inimest, kes esindasid kokku 30 küla. Pandivere piirkonnas on 112 küla, seega oli esindatud 26,8% küladest.

Piirkonnas elab kokku 14006 inimest, kellest 7187 inimest ehk 51,3% elavad külades.

Käesolev uuring on koostatud „Eesti riikliku arengukava Euroopa Liidu struktuurfondide kasutuselevõtuks – ühtne programmdokument 2004-2006” meetme 3.6 “Kohaliku initsiatiivi arendamine – LEADER-tüüpi meede “ raames.

Küla liikumise ümarlauast osavõtjad

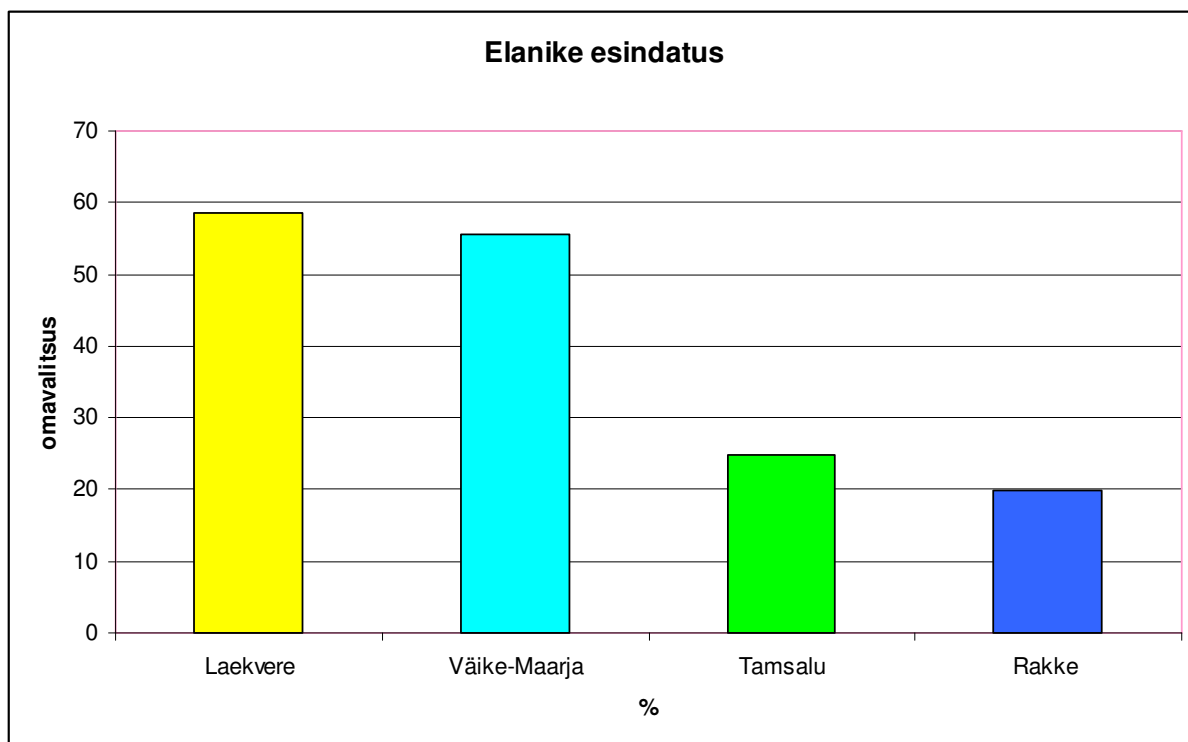
Joonisel 1 on antud külafoorumist osavõtjad omavalitsuste lõikes.



Joonis 1. Külade ümarlauast osavõtjad.

Jooniselt selgub, et ligi pooltest osavõtjatest esindasid Väike-Maarja valla külasid, samuti esindasid sealsed inimesed sageli enam kui ühte küla.

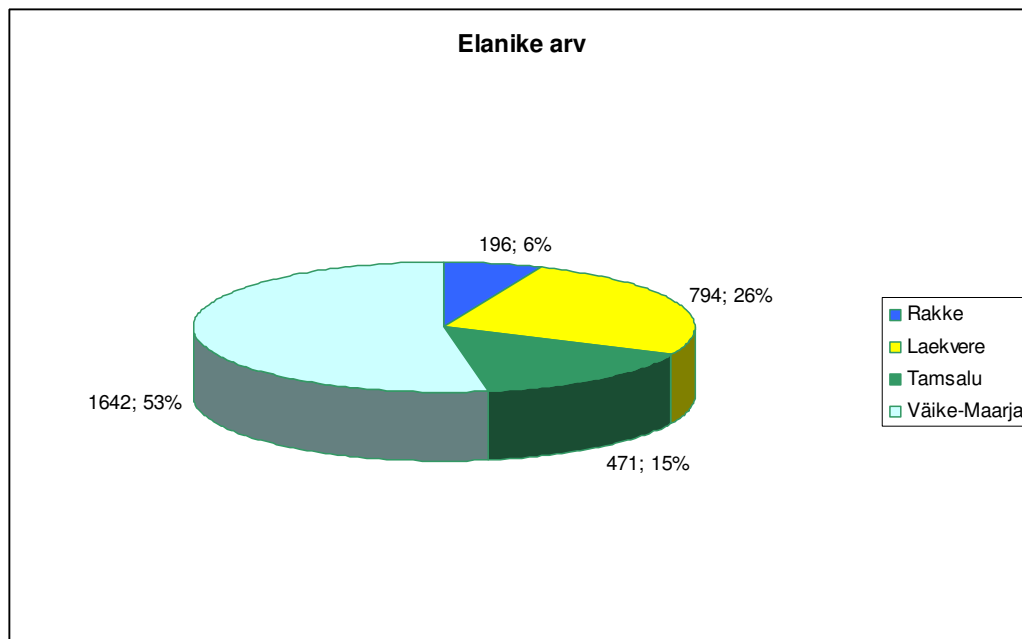
Külade elanike esindatus



Joonis 2. Külaelanike esindatus omavalitsuste kaupa.

Külaelanike esindatuse määr omavalitsuste lõikes varieerus suuresti.

Jooniselt 2 on näha, et kõige suurem esindatus oli Laekvere valla küla elanikel ligi 58%, samas kui Rakke valla küla elanikest oli esindatud 20%. Laekvere puhul oli määrav, et mitmed suured külad, nagu Muuga ja Laekvere olid esindatud. Samas näiteks puudus Tamsalu esindatus just suurtest küladest (Sääse, Vajangu). Kõikidest külaelanikest oli esindatud 3103 elanikku, mis moodustab 43,2% kõikidest külaelanikest.



Joonis 3. Erinevate piirkondade võrdlus.

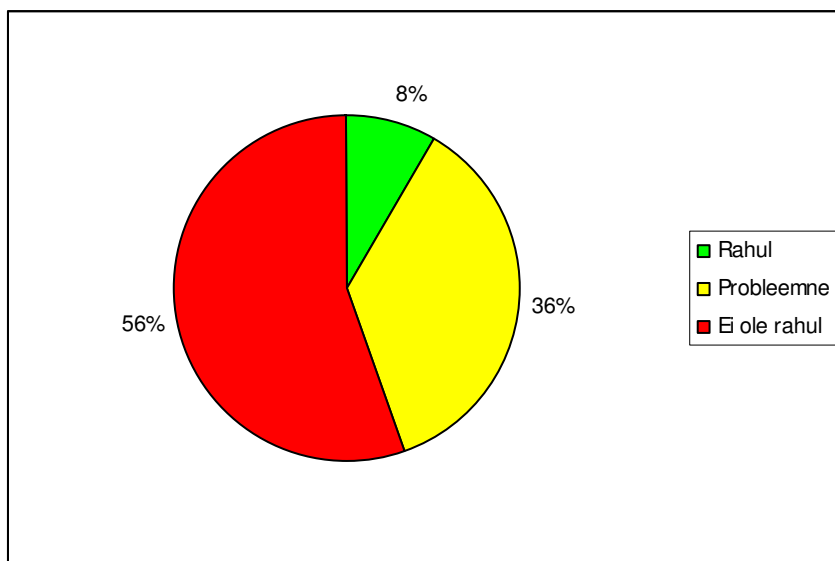
Jooniselt 3 nähtub, et esindatud külaelanike koguarvust ligi pooled olid pärit Väike-Maarja vallast. Osaliselt seletub see seal piirkonnas toimiva aktiivsusega ja samas ka mitmed suured külad nagu Vao ja Kiltsi olid esindatud. Esindatuse poolel torkab silma 3 suunda:

1. Suurem küla esindab ümbritsevaid väiksemaid külasid, nagu Venevere Vassivere.
2. Mitmed väiksemad külad on omavahel ühinenud, nagu Kurtna-Nadalama.
3. Väiksem küla esindab suuremaid külasid, nagu Liivaküla-Kiltsi, Vao.

Kokkuvõttes taandub olukord aktiivsete inimeste olemasolule.

Interneti olukord külades

Küsitlusest selgus interneti olukord igas külas.



Joonis 4. Interneti olukord külades.

Nagu jooniselt 4 selgub hinnati 8% elanike poolt interneti olukord rahuldavaks. Probleemne oli olukord 36% elanike hulgas ja ebarahuldavaks hinnati olukorda 56% elanike poolt. Kokkuvõtlikult võib öelda, et 91,% elanikest ei olnud piisavalt internetiga varustatud. Maavanema selgitus siinkohal oli, et WiMax süsteem ei ole olnud Lääne-Virumaale kohane süsteem. Maakonnas püstitati eesmärgiks, et kaetud oleks 91% pindalast, kuid praeguseks Lääne-Virumaa lõunaosas(Pandivere piirkond) olukord on kriitiline.

Külavanema ülesanded

Ümarlaud tõi välja küsimused, millega erinevad külavanemad on tegelenud (siinkohal antud esitamise järjekorras)

1. Külavanema ülesandeks ideede kogumine, koostöö korraldamine.
2. Kohaliku elu juhtimine ja probleemide lahendamine (heakord, meditsiin, sotsiaalhoolekanne).
3. Küla huvide esindamine ja info vahendamine kohalikus omavalitsuses ja teistes asutustes.
4. Külade infrastruktuuri loomisele kaasaaitamine ja vajadusel küla esindamine (teed, internet, hooldustööd).
5. MTÜ-de eestvedaja.
7. Kohalike projektide juhtimine.
8. Külaelanike huvide väljaselgitamine.
9. Oluline, et ka külavanema tööd väärtustatakse ning kaetakse vajalikud kulutused.
10. Peaks olema vastava statuudiga määratletud, millised on külavanema õigused ja samas kohustused, kuidas toimub valimine jms. Kohalik omavalitsus peab tunnetama külavanemate tähtsust.
11. Külavanem on sisuliselt kohaliku omavalitsuse tasandil võrdväärne osavalla juhiga.
12. Kriisisituatsioonis on külavanem partner, kellega infot vahetada.
13. Külavanema elukoht peaks olema tähistatud, et vajadusel teaks, kelle poole probleemiga pöörduda.

Vajalikud andmed külade kohta PAIK kodulehel

Arutelu teemal, milliseid andmeid peaks kajastama külade kohta PAIK-i kodulehel:

1. Küla nimi, üldandmed küla kohta, ajaloolised andmed
2. Elanike või „suutsude „ arv
3. Külas tegutsevad ettevõtted
4. Vaatamisväärsused, olulised kultuuriobjektid ja inimesed
5. Külas tegutsevad MTÜ-d ja seltsingud
6. Külaelu olulised sündmused ja üritused
7. Osutatavad teenused
8. Kontaktandmed(külavanem jt)
9. Küla asukoht ja võimalusel kaugused keskusest
10. Transpordivõimalused
12. Pärandkultuur ja rahvarõivad
13. Lingid külade kodulehtedele

Levinumad üritused külates

Küsitluse käigus anti ülevaade külates toimuvatest üritustest. Alljärgnevas tabelis on antud ülevaade üritustest külates.

Tabel 1

Enamlevinud üritused

Üritus	Mainitud kordade arv
Jaanituli	10
Külapäev	4
Jõulud, uus-aasta	4
Vastlad	3
Maituli	2
Kevadpidu	2
Matkad	2
Talgud	2
Suguvõsa kokkutulek	1
Nunnu konkurss	1
Mõisapäev	1
Jõululaat	1
Spordivõistlused	1
Tünnisõit	1

Nagu tabelist 1 nähtub korraldatakse külates mitmesuguseid üritusi, üks levinumaid on jaanituli, ka külade kokkutulekud. Samas on ka erilisi üritusi, nagu jõululaat või tünnisõit.

Külaelu probleemid.

Küsitluse käigus anti hinnang olulisematele probleemidele külades. Alljärgnevas tabeli kajastab lahendamist vajavaid probleeme külades.

Probleemid külaelus

Tabel 2

Probleem	Mainitud kordade arv
Interneti kasutamine raskendatud	14
Puuduvad ruumid ühistegevuseks	10
Elanikkonna vananemine ja sotsiaalhoolekanne külas	6
Keskkonna ja jäätmemajandusega seotud probleemid	6
Lagunevad ja tühjad hooned	5
Heakord	5
Külatee halb seisukord, tolmu või puudulik talihoidus	4
Probleemid elektrivarustusega	3
Transpordiprobleemid	3
Probleemid veevarustusega	2
Puuduvad sildid ja viidad külateedel	2

Lisaks tabelis 4 toodule märgiti ankeetides järgmisi probleeme: puudub kauplus, lasteaed, tänavavalgustus; pangautomaadid ja bensiinijaam asuvad kaugel; probleemid mõisate haldamise ja remondiga; noortekambad lõhuvad tühjades hoonetes jm.

Mida vaja teha?

Küsitluses toodud olulisemad tegevused küla arendamiseks on kajastatud alljärgnevas tabelis.

Tegevused

Tabel 3

Tegevus	Mainitud kordade arv
Välja ehitada ja sisustada ruumid ühistegevuseks	8
Rajada külaplats ühisüritusteks või sportimiseks	6
Heakorrastada küla	6
Lammutada lagunenuid hooned	5
Koostada küla arengukava	2

Vajalikud koolitused.

Kõikides ankeetides märgiti, et küla arendamiseks on vajalik korraldada koolitusi. Küsitluse tulemusel saadud koolitusvajadus on toodud alljärgnevas tabelis.

Koolitusvajadus

Tabel 4

Teema	Mainitud kordade arv
Projektide kirjutamine ja juhtimine	10
Külavanemate koolitus	8
Projektide rahastamisvõimalused külades	4
Maaelualane seadusandlus	2
Kodulehe koostamine	2
Inimeste kaasamine ühistegevusse	1
Algaja aiapidaja ja põllumehe koolitus	1
Esmaabi algtõed külaelanikele	1

Pandivere Arendus- ja Inkubatsioonikeskuse(PAIK) roll külade arendamisel.

Alljärgnevas tabelis on toodud PAIK-i olulisemad ülesanded küsitluse alusel.

PAIK-i ülesanded külade arendamisel

Tabel 5

Teema	Mainitud kordade arv
Kooostöö edendamine	10
Koordineerimine	10
Info vahendamine	7
Kogemuste vahendamine	5
Abi projektide koostamisel	5
Külade ühisürituste organiseerimine	3
Tutvumissõitude organiseerimine	2

Küsitluse tulemustest lähtudes on PAIK-l külade arengus täita siduv, ühendav, toetav, nõuandev ja motiveeriv osa.

Külaelu ja seadusandlus.

Küsitluses märgiti olulisemateks seadusandlusega lahendamist vajavateks probleemideks:

- Külavanema staatuse määratlemine
- Maaelu ja külade arengut toetav seadusandlus

Ettepanekud

1. Luua külade kroonika, kuna aastakümnete järel võib see huvi pakkuda järeltulijatele.
2. Arendada Pandivere piirkonna külade ühistegevust.
3. Regulaarsus 4-8 korda aastas.
4. Kokkusaamised siduda koolitustega.

Tabel 6

PAIK külade esindajad

Nimi	Küla	Vald	GSM	e-mail
Kai Jaansen	Koila, Kaavere, Jäätmaa, Kadiküla	Rakke		kai.jaansen@mail.ee
Rein Jaansen	Koila	Rakke	5061319	
Maie Madisson	Salla	Rakke	5038880	
Hando Kuntro	Salla, Emumäe	Rakke	5264952	
Anne Pohlak	Salla	Rakke		
Andres Keär	Lasnurme	Rakke	56679337	andres.kear@mail.ee
Üllar Hiire	Liigvalla	Rakke	3253129	
Giudo Ploompuu	Tammiku	Rakke	55583777	giudo.ploompuu@gmail.ee

Anti Pällo	Piibe	Rakke	5284225	lahualgkool@hotmail.ee
Hanno Tamm	Ebavere	V-Maarja	3261778	
Virge Lepa	Kännuküla	V-Maarja	53936345	
Heiti Erala	Äntu,Rastla	V-Maarja	5254758	
Reet Maadla	Avanduse	V-Maarja	5235544	reet.maadla@mail.ee
Kalle Rand	Avanduse	V- Maarja	56693545	kallerand@hotmail.ee
Maie Ojasaar	Määri	V-Maarja	53451123	maie27@hotmail.ee
Ellu Talvis	Pudivere	V-Maarja	56651830	vabarna@hotmail.ee
Raivo Talvis	Pudivere	V-Maarja	56651830	
Jaanus Raidlo	Pudivere	V-Maarja	5273846	vabarna@hotmail.ee
Ene Preem	Nadalama, Kurtna,Kärša,Võivere	V-Maarja	5239550	ene.preem@mail.ee
Rein Möldre	Liivaküla Kiltsi, Vao	V-Maarja	5053093	reinmoldre@hotmail.ee
Vilmar Pere	Triigi	V-Maarja	53982381	Vilmar.pere@mail.ee
Arvo Kaare	Triigi	V-Maarja	5050807	arvo.kaare@mail.ee
Jaanus Kaare	Triigi	V-Maarja	5297189	
Ly Niinelaid	Käru	V-Maarja	5241346	lynn.niinelaid@mail.ee
Aare Prants	Eipri	V-Maarja	56648300	aaprants@hotmail.ee
Jaak Läänemets	Avispea	V-Maarja	56606357	avispeamees@hotmail.ee
Ain Aasa	Porkuni	Tamsalu	53339749	ainaasa@gmail.com
Martin Sõmer	Porkuni	Tamsalu	5201829	martinsomer@gmail.com
Ly Suuban	Loksa	Tamsalu	5270488	
Margus Zubarev	Assamalla	Tamsalu	55934470	margus.zubarev@mail.ee
Arvo Uudeberg	Uudeküla	Tamsalu	5177562	arvou@hotmail.ee
Katrin Uudeküll	Uudeküla	Tamsalu	5119039	katrinuu@gmail.com

Monika Molodost	Vajangu	Tamsalu	556645409	moonike@hotmail.com
Rein Lall	Võhmuta	Tamsalu	5103191	vothmuta@estpak.ee
Väino Virks	Kuie	Tamsalu	5174197	kuie@estpak.ee
Selma Freienthal	Põdrangu	Tamsalu	3230416	
Kristel Nigul	Venevere	Laekvere	5265904	kristel42101@yahoo.com
Eerik Lumiste	Venevere	Laekvere	5113595	eerik.lumiste@mail.ee
Asta Maurus	Paasvere	Laekvere	5261797	
Ellu Leicter	Paasvere	Laekvere	3253546	
Ilma Lausvee	Muuga	Laekvere	3294433 3294475	muugarmtk@laekvere.ee
Agnes Maasild	Muuga	Laekvere	5264098	age57@hotmail.ee
Argo Veskilt	Rajaküla	Laekvere		
Tõnis Kristaman	Vassivere	Laekvere		
Ain Tepumees	Alekvere	Laekvere		

Tabel 7

Pandivere piirkonna külade loetelu seisuga 01.09.2006

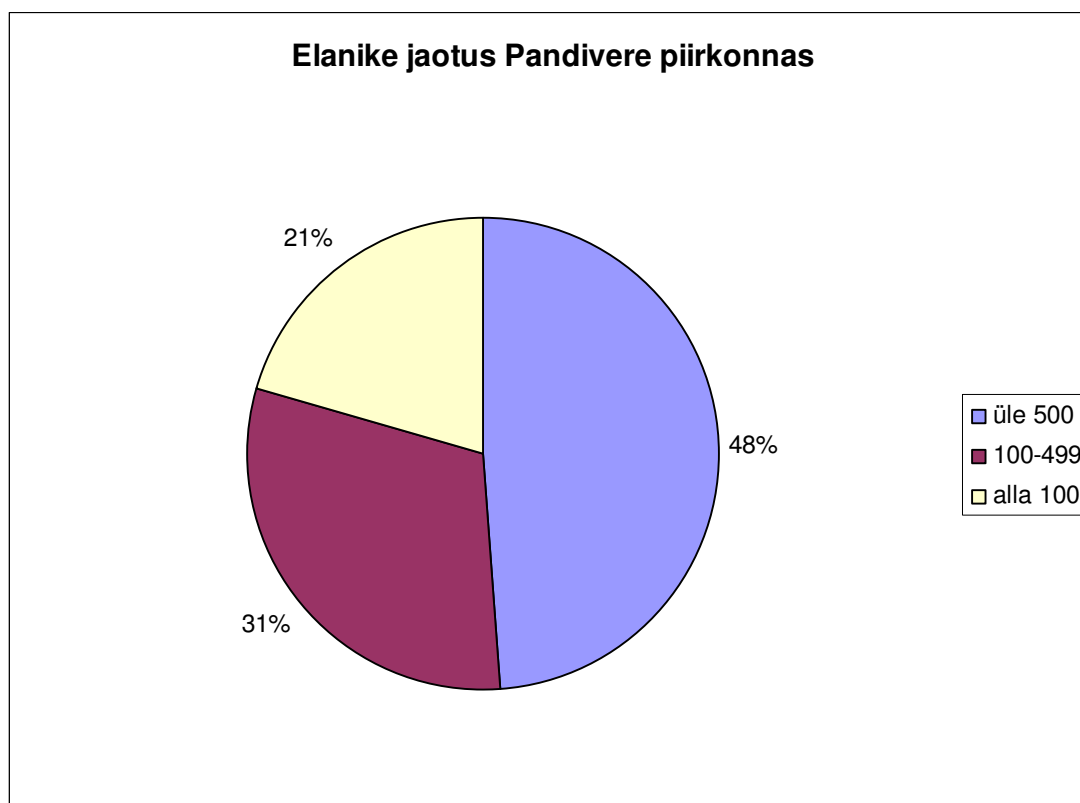
Tamsalu vald	Sääse	456
Väike-Maarja vald	Vao	439
Tamsalu vald	Vajangu	405
Väike-Maarja vald	Triigi	289
Laekvere vald	Muuga	276
Väike-Maarja vald	Kiltsi	261
Laekvere vald	Paasvere	209
Tamsalu vald	Porkuni	205
Laekvere vald	Rahkla	172
Laekvere vald	Venevere	169
Väike-Maarja vald	Ebavere	158
Rakke vald	Salla	149
Laekvere vald	Moora	141
Rakke vald	Liigvalla	132
Väike-Maarja vald	Pandivere	131
Väike-Maarja vald	Avanduse	121
Väike-Maarja vald	Avispea	121
Väike-Maarja vald	Eipri	120
Väike-Maarja vald	Käru	120
Tamsalu vald	Assamalla	117
Tamsalu vald	Uudeküla	108
Väike-Maarja vald	Pikevere	97
Väike-Maarja vald	Liivaküla	84
Tamsalu vald	Põdrangu	83
Laekvere vald	Rajaküla	78
Väike-Maarja vald	Koonu	76
Väike-Maarja vald	Müüriku	74
Väike-Maarja vald	Hirla	73
Rakke vald	Tammiku	72
Väike-Maarja vald	Aburi	72
Laekvere vald	Rohu	68
Väike-Maarja vald	Määri	66
Rakke vald	Ao	64
Väike-Maarja vald	Ärina	64
Rakke vald	Piibe	61
Väike-Maarja vald	Äntu	61
Rakke vald	Lasinurme	59
Tamsalu vald	Võhmuta	58
Rakke vald	Suure-Rakke	55
Tamsalu vald	Piisupi	54
Väike-Maarja vald	Pudivere	50
Laekvere vald	Padu	49
Väike-Maarja vald	Kännuküla	49
Rakke vald	Lammasküla	47

Rakke vald	Emumäe	46
Rakke vald	Edru	46
Väike-Maarja vald	Aavere	45
Väike-Maarja vald	Raigu	44
Tamsalu vald	Kursi	41
Tamsalu vald	Loksa	41
Väike-Maarja vald	Võivere	41
Väike-Maarja vald	Raeküla	40
Väike-Maarja vald	Orguse	38
Laekvere vald	Kaasiksaare	37
Väike-Maarja vald	Kurtna	37
Laekvere vald	Vassivere	36
Tamsalu vald	Kuie	35
Tamsalu vald	Savalduma	35
Rakke vald	Räitsvere	33
Rakke vald	Nõmmküla	31
Väike-Maarja vald	Rastla	31
Laekvere vald	Salutaguse	29
Väike-Maarja vald	Varangu	29
Tamsalu vald	Kullenga	28
Väike-Maarja vald	Uuemõisa	28
Laekvere vald	Arukse	27
Tamsalu vald	Naistevälja	26
Laekvere vald	Alekvere	26
Tamsalu vald	Järvajõe	25
Rakke vald	Koluvere	25
Tamsalu vald	Vistla	24
Rakke vald	Väike-Tammiku	24
Väike-Maarja vald	Nadalama	24
Väike-Maarja vald	Nõmme	24
Laekvere vald	Sirevere	22
Tamsalu vald	Sauvälja	21
Rakke vald	Koila	21
Rakke vald	Mäiste	21
Rakke vald	Mõisamaa	20
Väike-Maarja vald	Kärša	19
Tamsalu vald	Kaeva	18
Rakke vald	Väike-Rakke	16
Rakke vald	Lahu	15
Tamsalu vald	Aavere	13
Tamsalu vald	Alupere	13
Tamsalu vald	Kadapiku	13
Tamsalu vald	Kerguta	13
Väike-Maarja vald	Imukvere	13

Tamsalu vald	Metskaevu	12
Tamsalu vald	Koplitaguse	11
Tamsalu vald	Türje	11
Tamsalu vald	Võhmetu	11
Rakke vald	Kõpsta	10
Rakke vald	Olju	9
Väike-Maarja vald	Vorsti	9
Tamsalu vald	Vadiküla	8
Rakke vald	Kamariku	8
Laekvere vald	Kellavere	8
Rakke vald	Sootaguse	7
Tamsalu vald	Koiduküla	6
Laekvere vald	Ilistvere	5
Rakke vald	Kaavere	4
Rakke vald	Kellamäe	4
Rakke vald	Kadiküla	4
Tamsalu vald	Järsi	3
Rakke vald	Jäätma	3
Tamsalu vald	Araski	2
Rakke vald	Kitsemetsa	2
Laekvere vald	Sootaguse	2
Tamsalu vald	Lemmküla	1
Rakke vald	Padaküla	0
Rakke vald	Villakvere	0
Laekvere vald	Luusika	0

Lisaks 1 linnale on 4 alevit või alevikku, kus elanikke on rohkem kui 500
Kokku on piirkonnas 112 küla.

Elanike jaotus külade suuruse järgi.



Joonis 5. Pandivere piirkonna külad.

Pandivere piirkonnas on hulgaliselt külasid. Nagu näha joonisel 5, ligi pool (48%) inimestest elavad üle 500-lise elanikkonnaga kohtades. Ligi kolmandik rahvastikust elab keskmise suurusega külades. Üks viiendik inimestest elab väikestes külades, piirkonna 3-s külas ei ela ainsatki inimest.